

# SOLARSTONE

## Solar Power Set™

Snabb Installationsguide  
med Benders Palema 2-kupiga takpannor

Version: 1.2 (SE)

Utgivningsdatum: 01.06.2026

**Tak.  
Design.  
Energi.**



# Innehållsförteckning

Version.....	<b>Error! Bookmark not defined.</b>
Ansvarsfriskrivning.....	3
Säkerhet och skyddsutrustning.....	3
Översikt.....	4
Paketidentifiering och hantering.....	4
Inkluderade komponenter .....	5
Material tillhandahålls av installatören .....	5
Installation .....	6
Förberedelse .....	6
Verktyg .....	6
Underlagspapp .....	6
Installationssteg 1.1   Takpannor .....	7
Installationssteg 1.11   Underlagstak utbytt .....	7
Installationssteg 1.12   Underlagstak ej utbytt.....	7
Installationssteg 1.3   Befintliga och villkorade läkt.....	8
Installationssteg 1.4   Referenslinjer för installation av Power Set läkt.....	9
Installationssteg 1.5   Installation av Power Set läkt.....	10
Installationssteg 1.51   Installation av stödläkt Power Set .....	11
Installationssteg 1.6   Referenslinjer för Power Set installation .....	12
Installationssteg 1.7   Kabel dragning Fas 1 .....	13
Installationssteg 2.1   Flexibel tätningstejp.....	14
Installationssteg 2.2   Första radens beslag.....	15
Installationssteg 2.3   Klämmor för första raden .....	16
Installationssteg 2.4   Skarvbeslag höger sida .....	17
Installationssteg 2.5   Skarvbeslag vänster sida.....	18
Installationssteg 2.6   Kabeldragning fas 2 .....	19
Installationssteg 2.7   Första radens moduler.....	20
Installationssteg 2.8   Klämmor för standardrad .....	21
Installationssteg 2.9   Upprepning .....	22
Installationssteg 2.10   Övre beslag .....	23
Installationssteg 2.11   Övre hörnbeslag .....	24
Installationssteg 3.1   Avslutning med takpannor.....	25

# Ansvarsfriskrivning

Denna guide är avsedd att ge omfattande instruktioner för installation av SOLARSTONE Solar Power Set™. Om du har frågor eller funderingar som inte behandlas i detta dokument, tveka inte att kontakta SOLARSTONEs tekniska supportteam på support@solarstone.com

Det är av yttersta vikt att du följer alla säkerhetsföreskrifter som anges i denna guide samt alla tillämpliga lokala bestämmelser. Observera att installationen av Solar Power Set™ kräver yrkesmässiga färdigheter och kunskaper och endast får utföras av kvalificerad personal. För att säkerställa en korrekt installation ska du läsa igenom hela denna manual innan installationsarbetet påbörjas. Det är nödvändigt att installationspersonalen är väl förtrogen med systemets mekaniska och elektriska krav.

SOLARSTONE gör sitt yttersta för att säkerställa att informationen i denna manual är korrekt, fullständig och uppdaterad. Installation och användning av SOLARSTONE Solar Power Set™-produkter ska dock alltid ske i enlighet med lokala lagar, byggnormer, föreskrifter och standarder som gäller på installationsplatsen.

SOLARSTONE tar inget ansvar för eventuella skador, förluster eller rättsliga konsekvenser som uppstår till följd av:

- Underlåtenhet att följa lokala bestämmelser, tillståndskrav eller säkerhetsföreskrifter
- Felaktig framställning, missbruk eller feltolkning av denna manual
- Obehöriga ändringar i systemets konstruktion eller installationsprocess
- Arbete som utförts av okvalificerade eller icke certifierade personer eller företag

Det är installatörens, entreprenörens och slutanvändarens ansvar att konsultera lokala myndigheter, certifierade yrkespersoner och relevanta tillsynsorgan innan installationen påbörjas.

Genom att använda denna manual bekräftar och accepterar du att SOLARSTONE inte kan hållas ansvarigt för några konsekvenser som uppstår till följd av bristande efterlevnad av lagar eller föreskrifter.

## Säkerhet och skyddsutrustning

Säkerheten för arbetare och andra personer på arbetsplatsen är avgörande för att takinstallationen ska kunna genomföras korrekt. Skydda dig alltid med lämplig skyddsutrustning och följ samtliga säkerhetsföreskrifter i denna guide samt gällande lokala bestämmelser. Det är obligatoriskt att använda fallskyddsutrustning, hjälm, handskar, skyddsglasögon och annan personlig skyddsutrustning.

SOLARSTONE tar inget ansvar för säkerhets- eller hälsoproblem som uppstår under installationen.

# SOLARSTONE

# Översikt

Solar Power Set™ finns i tre storlekar, var och en med en fast modulkonfiguration:

- **Solar Power Set™ (S) 5.16 kWp**  
12 x Solar Full Roof™ BIPV moduler | Kolumner x Rader: 4 x 3  
Yttermått: 7060 x 3475 mm | Aktiv yta: 24.53 m<sup>2</sup>
- **Solar Power Set™ (M) 6.88 kWp**  
16 x Solar Full Roof™ BIPV moduler | Kolumner x Rader: 4 x 4  
Yttermått: 7060 x 4615 mm | Aktiv yta: 32.58 m<sup>2</sup>
- **Solar Power Set™ (L) 8.60 kWp**  
20 x Solar Full Roof™ BIPV moduler | Kolumner x Rader: 5 x 4  
Yttermått: 8815 x 4615 mm | Aktiv yta: 40.68 m<sup>2</sup>

Varje set är förpackat i förväg med alla komponenter som krävs för respektive konfiguration. Komponenterna är märkta för enkel identifiering.

## Paketidentifiering och hantering

Kartongens sida visar en visuell översikt över alla tillgängliga konfigurationer av Solar Power Set™. Det levererade setet är tydligt markerat i kryssrutan ovanför motsvarande layout, vilket möjliggör snabb och tydlig identifiering.

**Öppningsanvisningar:** Leta upp sidorna märkta "OPEN HERE" och öppna endast från dessa sidor. Dessa markeringar anger korrekt öppningsriktning för säker och kontrollerad upppackning samt enkel åtkomst till alla komponenter utan risk för att delar faller ut eller skadas.

### Viktiga anmärkningar:

- Antalet komponenter är fastställt för varje setstorlek enligt **Tabell 1** – inga beräkningar krävs.
- Komponenterna är grupperade och märkta för att matcha respektive set.
- Kontrollera före montering att alla komponenter finns med.
- Om något saknas eller är felmärkt, påbörja inte monteringen – kontakta support.

Figur 1 – Solar Power Set™ förpackning



## SOLARSTONE

## Inkluderade komponenter

Tabell 1 – Komponentlista och viktiga mängder i Solar Power Set™-paketet

Kod	Komponentnamn	Antal i S	Antal i M	Antal i L
C1	Flexibelt tätningsband	1,6 rullar	1,6 rullar	2 rullar
C2-1	Skarvbeslag, första raden	2 st	2 st	2 st
C2-2	Skarvbeslag, mellanrader	2 st	4 st	4 st
C2-3	Skarvbeslag, sista raden	2 st	2 st	2 st
C3	Startbeslag, första raden	4 st	4 st	5 st
C4	Klämfästen, första raden	16 st	16 st	20 st
C5	BIPV-modul	12 moduler	16 moduler	20 moduler
C6	Klämfästen, mellanrader	24 st	36 st	45 st
C7	Nedre skarvbeslag	3 st	3 st	4 st
C8	Hörnbeslag, höger	1 st	1 st	1 st
C9	Hörnbeslag, vänster	1 st	1 st	1 st
C10	Övre övergångsbeslag	4 st	4 st	5 st
C11	Övre skarvbeslag	3 st	3 st	4 st
C12	Beslagshake	24 st	32 st	32 st
C13	Farmarskruv med borrarpet, 4,8x28	1 låda	1 låda	1 låda
C14-1	Träskruv, försänkt huvud, 5,0x40	1 låda	1 låda	1 låda
C14-2	Träskruv, försänkt huvud, 5,0x90	2 lådor	2 lådor	2 lådor
C15	Kabelsats, 25 m	1 st	1 st	1 st
C16	Förlängningskabel	20,4 lm	27,2 lm	34 lm
C16	Rörklämma	25 st	25 st	25 st
C17	Självhäftande tätningskrage	1 st	1 st	1 st
C18	Jordningsklämma	34 st	42 st	50 st
C19	Jordledare, 80 cm	13 st	17 st	21 st
C20	Triangulär tätningslist	23,5 lm	28 lm	30 lm

## Material tillhandahålls av installatören

Tabell 2 – Materiallista och nödvändiga mängder tillhandahållna av systeminstallationspartnern

Kod	Komponentnamn	Antal i S	Antal i M	Antal i L
A1-1	Träläkt 45x95 mm för moduler	16 lm	24 lm	30 lm
A1-2	Träläkt 22x95 mm för moduler	8 lm	8 lm	10 lm
A2-1	Träläkt 22x95 mm för plåtbeslag	12 lm	16 lm	20 lm
A3-1	Träläkt 45x95 mm för installationsstöd (valfritt)	24 lm	32 lm	40 lm

## SOLARSTONE

# Installation

Som vägledning visar alla installationsillustrationer ett exempel på Solar Power Set™ i **storlek L**. Samma steg och principer gäller för alla andra varianter av Solar Power Set™.

## Förberedelse

Innan installationen påbörjas, säkerställ att alla tillhandahållna dokument är kompletta och uppdaterade, inklusive installationsmanualen och den levererade uppsättningen komponenter.

Projektspecifik dokumentation, såsom ritningar eller konstruktionsberäkningar, ingår inte i detta paket. Vid ytterligare frågor, vänligen kontakta din lokala SOLARSTONE-partner.

## Verktyg

Nödvändiga verktyg för installation kan inkludera:

- Batteridrivna skruvdragare med Torx T25-bits
- Måttband
- Snörslå (kritsnöre)
- Kap-/slipverktyg
- Cirkelsåg
- Takkniv eller universalkniv
- Häftpistol
- Hammar
- Plåtsax

Elektriska verktyg kan inkludera:

- Digital multimeter
- Isolationsprovare
- Strömtång
- MC4-verktygssats för solcellskablar med avisoleringsverktyg, kabelavbitare, nyckel och oxidationskydd för kabelanslutningar

## Underlagspapp

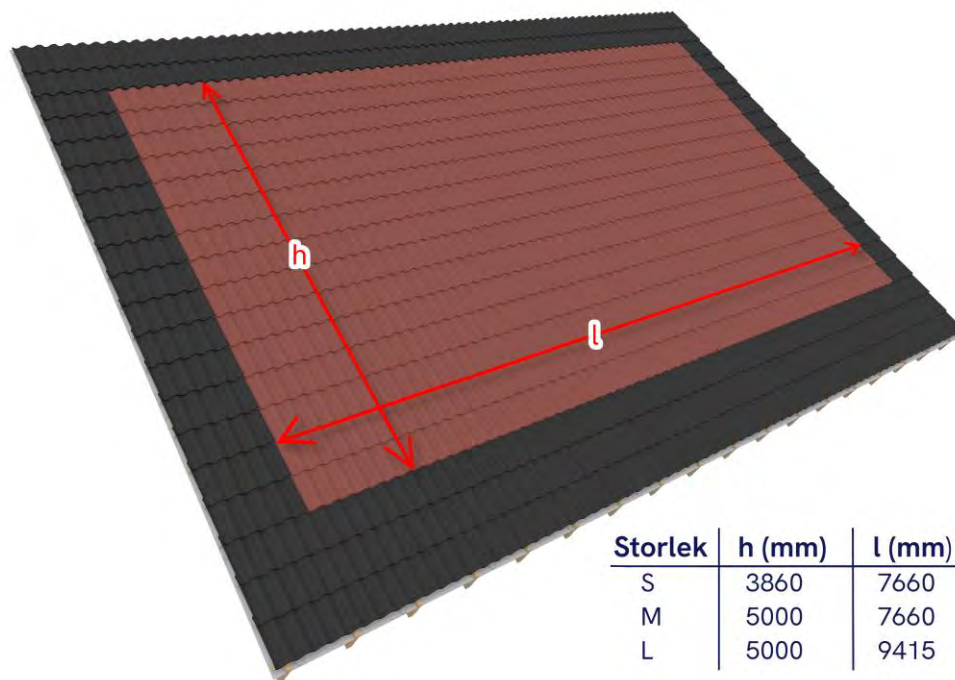
SOLARSTONE rekommenderar starkt att välja underlagspapp som täcker:

- Arbetstemperatur upp till 120 °C (kortvarigt).
- Hög UV-beständighet (i minst 4 veckor).
- Bedöms vara ett lämpligt alternativ för soltak.
- Vattentättest W1.

# SOLARSTONE

## Installationssteg 1.1 | Takpannor

- Mät takytan för installation av Solar Power Set™ och installera inga takpannor där.
- Om takpannor redan finns i området, mät ytan och ta bort befintliga pannor före installation.
- Kassera inte alla borttagna pannor direkt. Spara cirka 100 pannor för eventuellt kant- och avslutningsarbete.
- Lämna ett avstånd motsvarande minst en takpanna på båda sidorna och upptill. **Obs:** detta avstånd är redan inkluderat i de angivna måtten.



Storlek	h (mm)	l (mm)
S	3860	7660
M	5000	7660
L	5000	9415

### Teckenförklaring

#### Taktegel

Installera / behåll



Installera inte / ta bort



### Noteringar

1. Det tegelfria området är projektspecifikt och beror på vald Power Set-layout.
2. Visade mått representerar det minsta kravet.

## Installationssteg 1.11 | Underlagstak utbytt

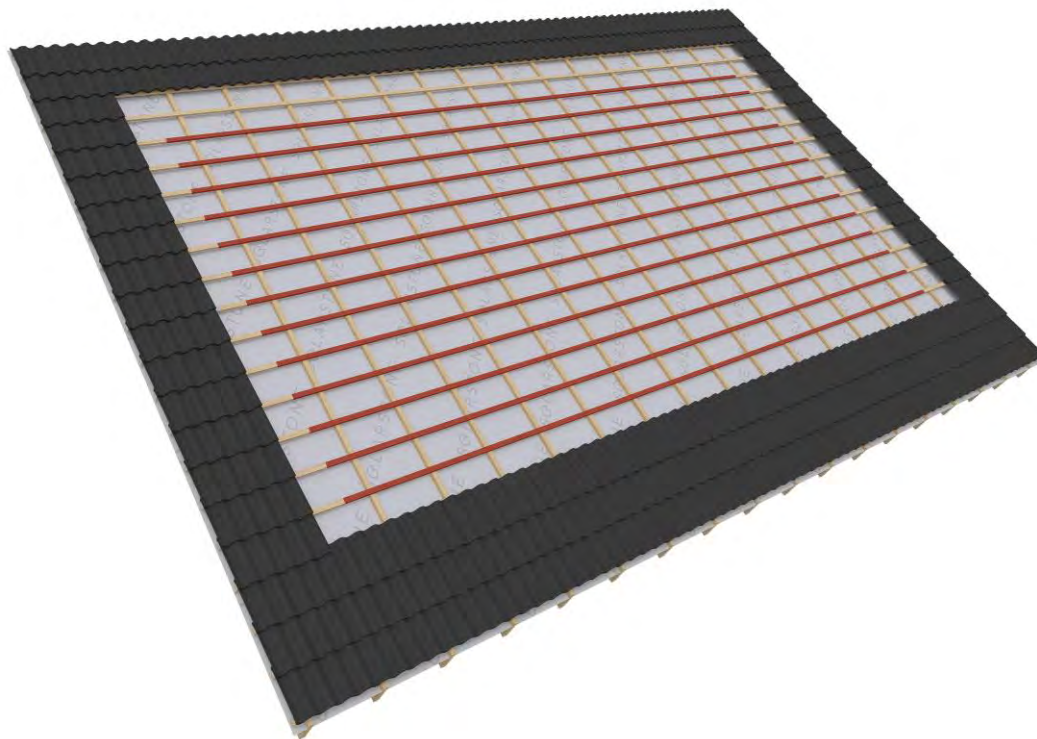
- Installera ny underlagspapp enligt tillverkarens anvisningar.
- Om underlagspappen byts ut, fortsätt från området som reserverats för Power Set genom att märka ut läkten enligt **installationssteg 1.4** och hoppa över **installationssteg 1.3**.

## Installationssteg 1.12 | Underlagstak ej utbytt

- Om underlagspappen inte byts ut, fortsätt direkt till **installationssteg 1.3**.

## Installationssteg 1.3 | Befintliga och villkorade läkt

- Ta bort befintlig läkt endast om den stör den läkt som krävs för Solar Power Set™.
- Se **installationssteg 1.5** för att avgöra om någon borttagning är nödvändig.



### Teckenförklaring

#### Läkt



*Befintlig läkt:* lämnas kvar

*Ingen läkt:* installera vid behov

#### Läkt



*Befintlig läkt:* ta endast bort om de stör de planerade Power Set-läkten; annars lämnas de kvar.

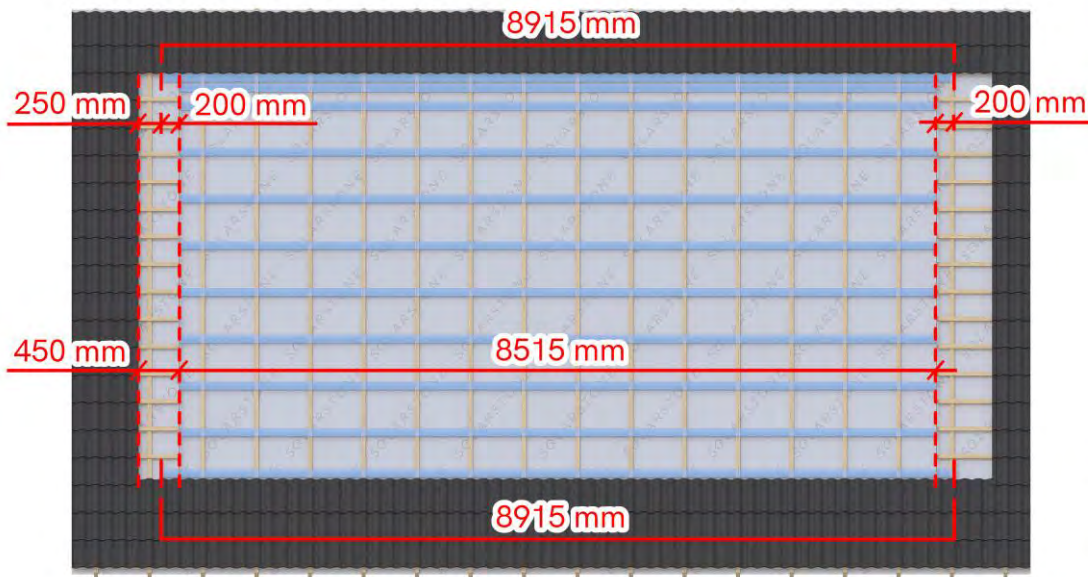
*Ingen läkt:* installera inte

### Noteringar

1. Använd Steg 1.4 för att kontrollera planerade läktpositioner för Power Set.
2. Se Steg 1.5 för att avgöra vilken befintlig läkt som eventuellt måste tas bort.

## Installationssteg 1.4 | Referenslinjer för installation av Power Set läkt

- Markera läktens start- och slutpositioner enligt ritningen.
- Fortsätt med installationen av läkten när markeringen är klar.



### Teckenförklaring

#### Antydd Läkt

Att installera



#### Snörslålinjer



### Noteringar

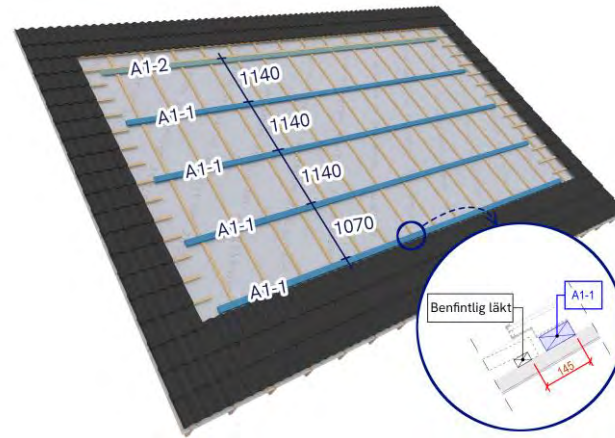
1. Använd snörslå för att markera läktpositioner före installation.

## SOLARSTONE

Solar Power Set™ Snabb installationsguide  
Version: 1.2 (SE) | Utgivningsdatum: 01.06.2026

## Installationssteg 1.5 | Installation av Power Set läkt

- Installera träreglar A1-1 och A1-2 för moduler.



### Teckenförklaring

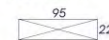
A1-1

Läkt 45x95 mm



A1-2

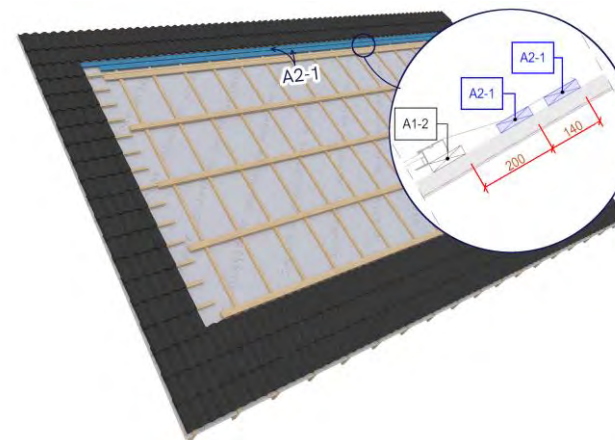
Läkt 22x95 mm



### Noteringar

1. Mängder ska fastställas enligt Tabell 2.
2. Läktprofiler är projektspecifika och kan variera.

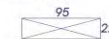
- Installera träreglar A2-1 för plåtbeslag.



### Teckenförklaring

A2-1

Läkt 22x95 mm



### Noteringar

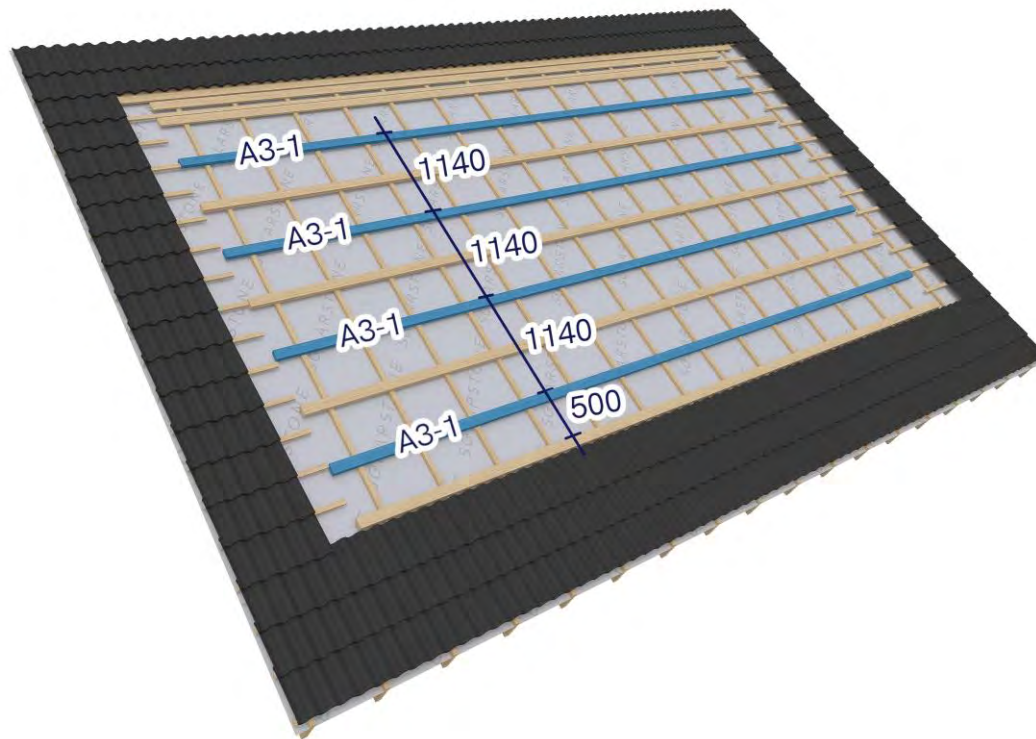
1. Mängder ska fastställas enligt Tabell 2.
2. Läktprofiler är projektspecifika och kan variera.

## SQLARSTONE

Solar Power Set™ Snabb installationsguide  
Version: 1.2 (SE) | Utgivningsdatum: 01.06.2026

## Installationssteg 1.51 | Installation av stödläkt Power Set

- **Obs:** Detta steg krävs endast om det inte finns några befintliga läkter mellan läkten A1-1 och A1-2 som installerades i **installationssteg 1.5**.
- Installera träreglar A3-1 för installation. Dessa regler används endast som stöd för förflyttning och arbete på taket under installationen.



### Teckenförklaring

#### A3-1

Läkt 45x95 mm



### Noteringar

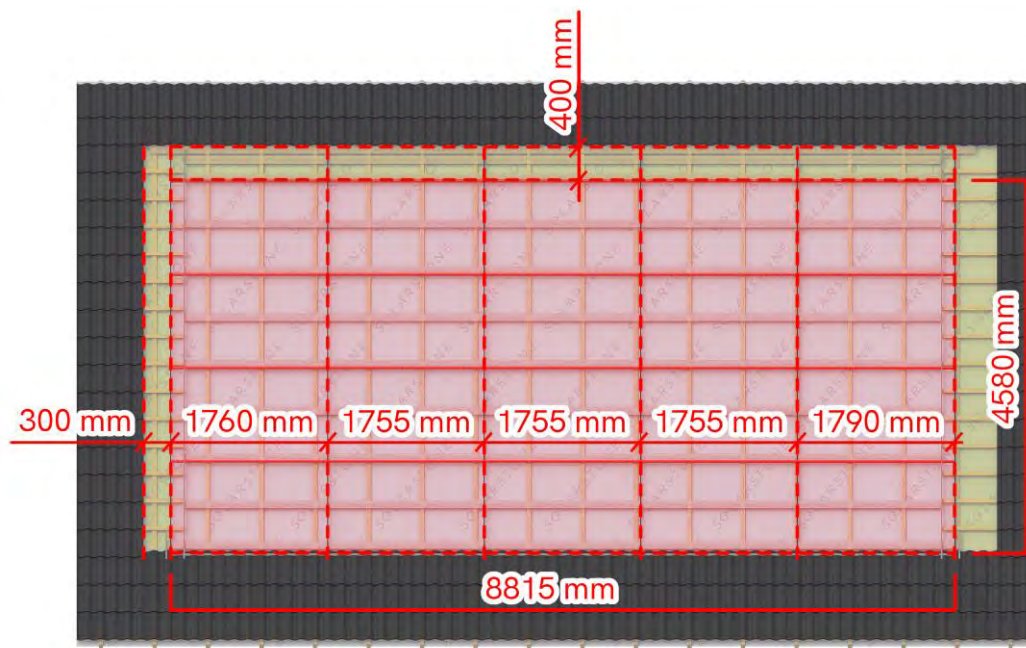
1. Mängder ska fastställas enligt Tabell 2.
2. Läktprofiler är projektspecifika och kan variera.

## SOLARSTONE

Solar Power Set™ Snabb installationsguide  
Version: 1.2 (SE) | Utgivningsdatum: 01.06.2026

## Installationssteg 1.6 | Referenslinjer för Power Set installation

- Markera modulernas start- och slutpositioner enligt ritningen.
- Fortsätt med installationen av Solar Power Set™-komponenterna när markeringen är klar.



### Teckenförklaring

Antydd BIPV-modulyta



Installationsfritt område



Snörslålinjer



### Noteringar

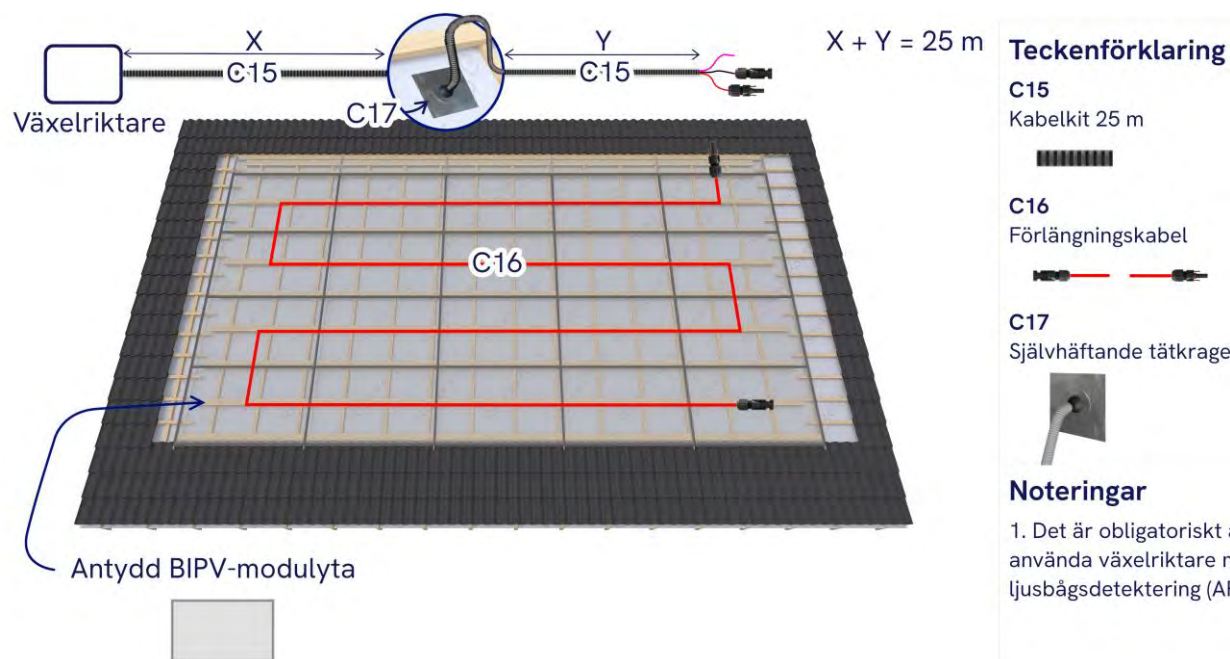
1. Använd snörslå för att markera panellayout före installation.

## SOLARSTONE

Solar Power Set™ Snabb installationsguide  
Version: 1.2 (SE) | Utgivningsdatum: 01.06.2026

## Installationssteg 1.7 | Kabel dragning Fas 1

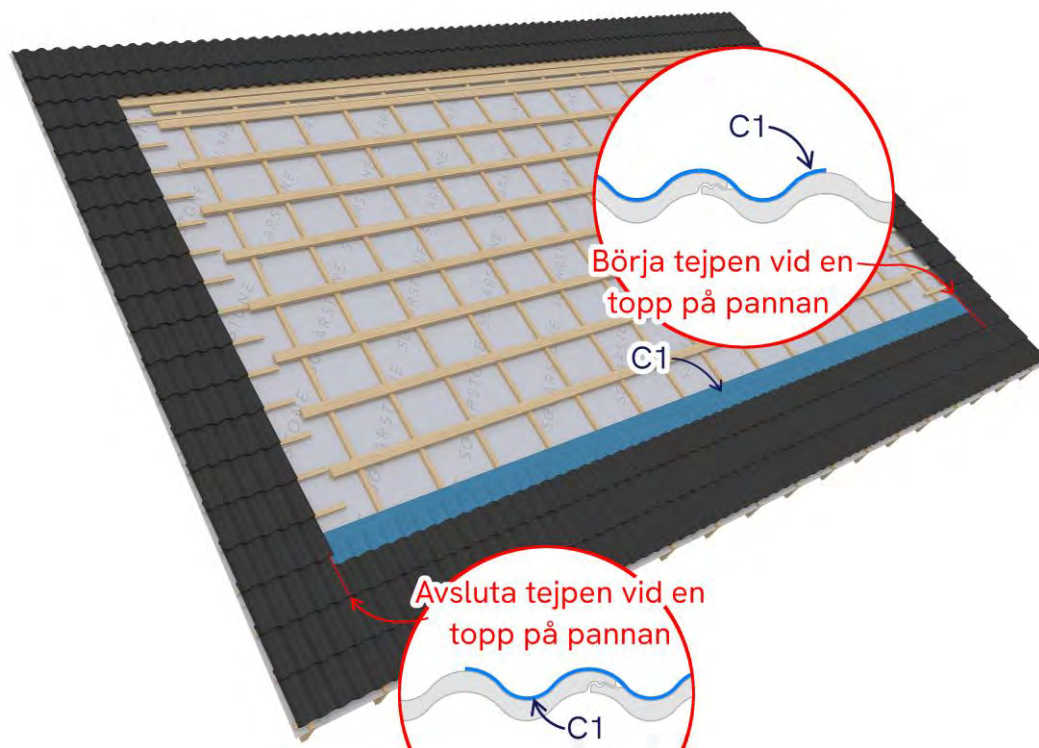
- Installera 25 m kabelsats (kod C15) i rör från växelriktaren till taket.
- Dra kabelsatsen genom undertaket med hjälp av den självhäftande tätningsskragen (kod C17) som ingår i Solar Power Set™. Säkerställ att kragen är korrekt installerad och vattentät.
- Kabelsatsen innehåller tre kablar:
  - DC-strängkabel med MC4-kontakt (hane) för senare anslutning till den sista BIPV-modulen i gruppen.
  - DC-strängkabel med MC4-kontakt (hona) för den första BIPV-modulen i gruppen, som ansluts via DC-förlängningskabeln (kod C16).
  - Jordningskabel.
- Dra förlängningskabeln (kod C16) i ett S-mönster uppifrån och ned längs modulraderna. För den längs läkten och säkerställ att den tydligt når den första BIPV-modulen i gruppen.
- Slutför alla kabeldragningar som visas innan du går vidare med installationen.



## SOLARSTONE

## Installationssteg 2.1 | Flexibel tätningstejp

- Applicera flexibel plåtbandstätning (kod C1) på den första träregeln för plåtbeslag och över på takpannorna.
- Se till att avlägsna skräp, gammalt beslag eller smuts för att säkerställa god vidhäftning. En stålborste eller trasa kan användas för rengöring.
- För profilerade takpannor ska överlappningen av tejpens följa över nästa våg till slutet av vattenkanalen. Använd en roller för att trycka fast den ordentligt mot pannorna och säkerställa en tät anslutning..



### Teckenförklaring

C1  
Flexibel tätningstejp



### Noteringar

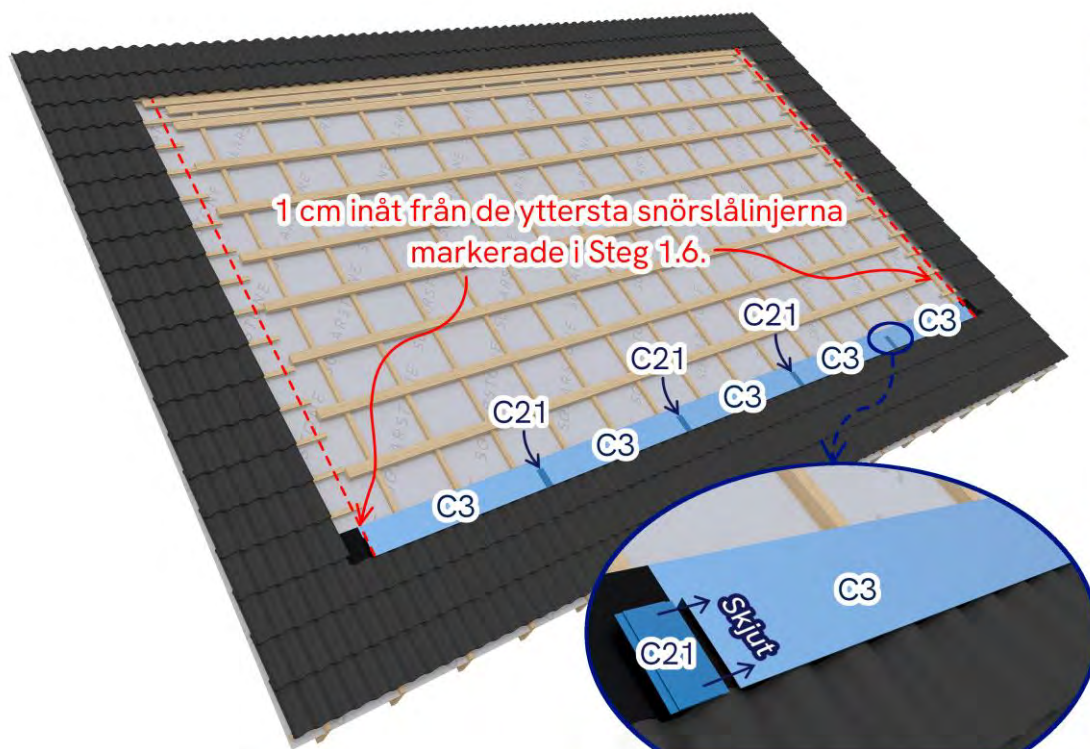
1. Mängder ska fastställas enligt Tabell 1.

**SGLARSTONE**

Solar Power Set™ Snabb installationsguide  
Version: 1.2 (SE) | Utgivningsdatum: 01.06.2026

## Installationssteg 2.2 | Första radens beslag

- Installera första radens plåtbeslag (kod C3) med start 1 cm innanför den vänstra yttersta kritlinjen som markerades i **installationssteg 1.6**.
- Använd skarvbeslag för nederkant (kod C7) mellan varje beslag för att säkerställa en tät anslutning.
- Säkerställ att det helt täcker den flexibla plåtbandstättningen under.
- Installationen är korrekt när det sista plåtbeslaget i första raden slutar 1 cm innanför den högra yttersta kritlinjen som markerades i **installationssteg 1.6**.



### Teckenförklaring

C3

Fotplåtsbeslag (första raden)



C21

Nedre skarvbeslag



### Noteringar

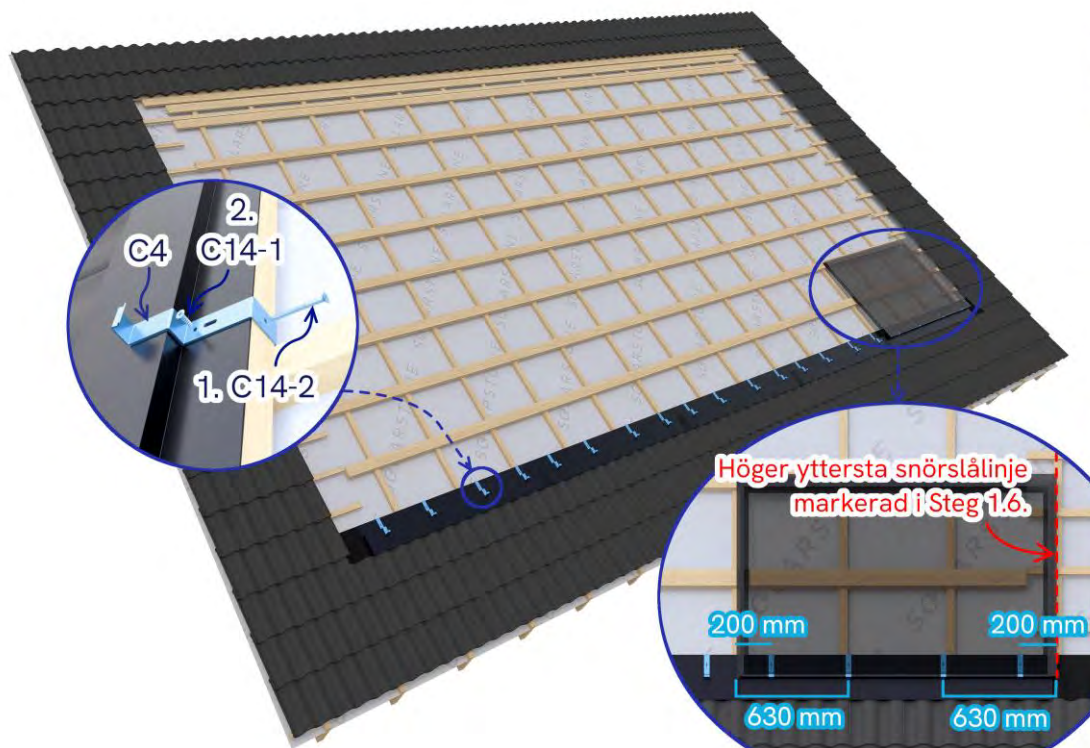
1. Mängder ska fastställas enligt Tabell 1.

**SQLARSTONE**

Solar Power Set™ Snabb installationsguide  
Version: 1.2 (SE) | Utgivningsdatum: 01.06.2026

## Installationssteg 2.3 | Klämmor för första raden

- Placera klämmor för första raden (kod C4) enligt bilden. Varje BIPV-modul i första raden kräver fyra klämmor.
- Klämmorna placeras 200 mm och 630 mm in från modulens båda sidor.
- Använd 2 träskruvar med försänkt huvud (kod C14-1 och C14-2) för att fästa klämman. Montera C14-2 först, därefter C14-1.



### Teckenförklaring

#### C4

Klämmor första raden



#### C14-1

Träskruv försänkt huvud, 5.0x40 mm



#### C14-2

Träskruv försänkt huvud, 5.0x90 mm



### Noteringar

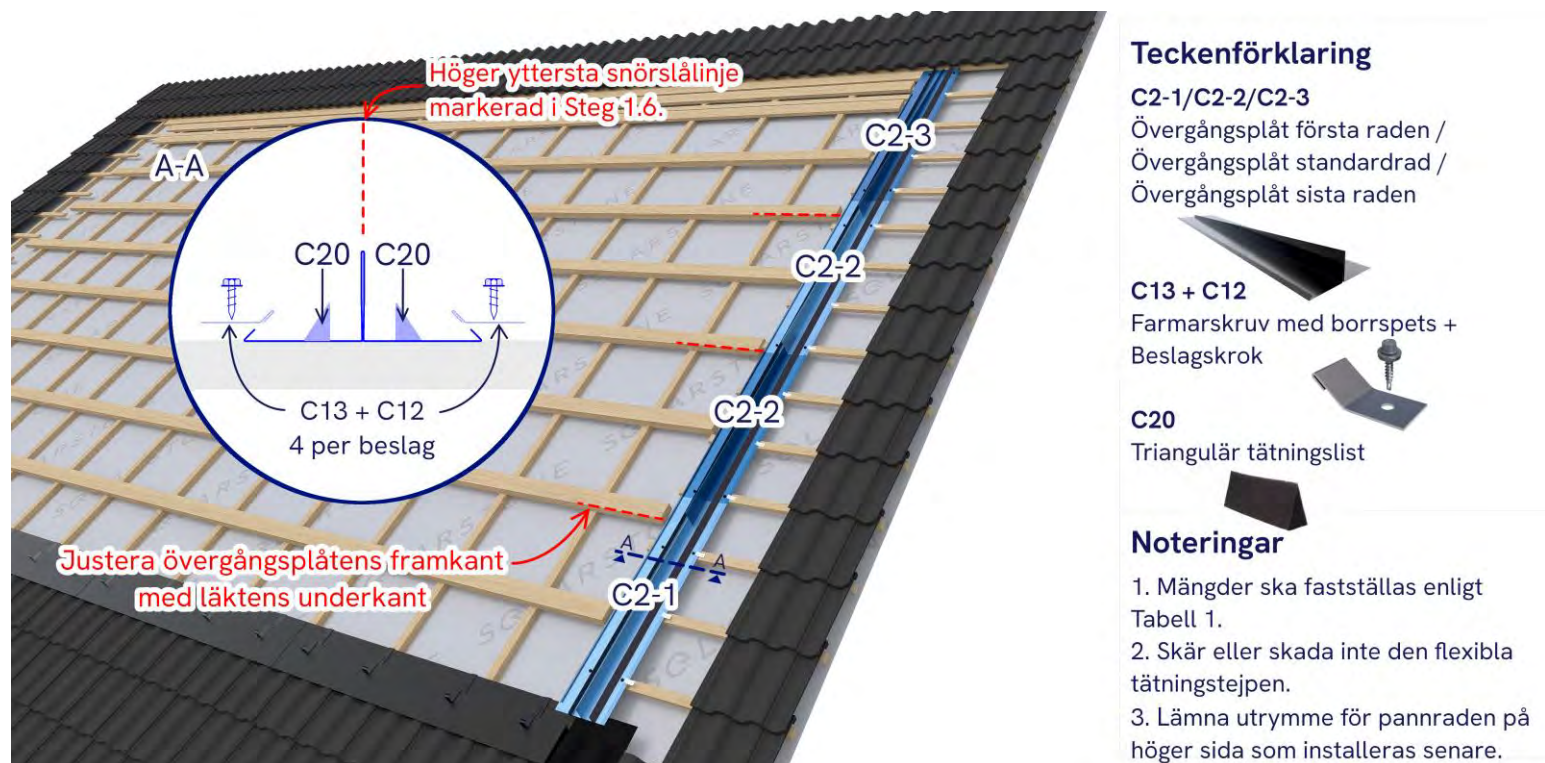
1. Mängder ska fastställas enligt Tabell 1.

## SGLARSTONE

Solar Power Set™ Snabb installationsguide  
Version: 1.2 (SE) | Utgivningsdatum: 01.06.2026

## Installationssteg 2.4 | Skarvbeslag höger sida

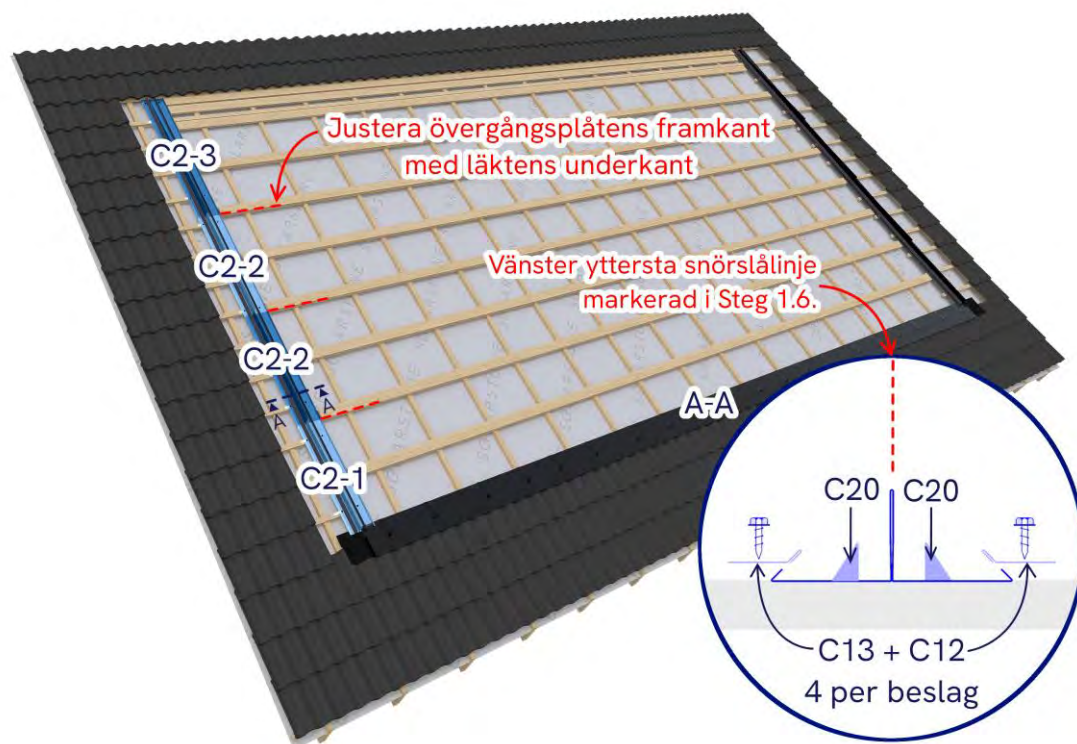
- Installera skarvbeslag (kod C2-1; C2-2; C2-3) enligt ritningen och rikta in framkanten på varje beslag med nederkanten på modulens läkt.
- Fäst beslagen med fästhakar, men tillåt att de kan justeras något upp eller ned senare för att linjera med modulerna.
- Placera det första beslaget så nära den flexibla plåtbandstättningen som möjligt utan att riskera att skada tejpen.
- Fäst varje skarvbeslag med fyra fästhakar (kod C12): två upptill (en på varje sida av beslaget) och två nedtill (en på varje sida) med takskruvvar (kod C13).
- Installera triangulär tätningslist (C20) längs hela skarvbeslagets längd på båda sidorna.



## SOLARSTONE

## Installationssteg 2.5 | Skarvbeslag vänster sida

- Installera skarvbeslag (kod C2-1; C2-2; C2-3) enligt ritningen och rikta in framkanten på varje beslag med nederkanten på modulens läkt.
- Fäst beslagen med fästhakar, men låt dem kunna justeras något upp eller ned senare för att linjera med modulerna.
- Placera det första beslaget så nära den flexibla plåtbandstättningen som möjligt utan att riskera att skada tejpen.
- Fäst varje skarvbeslag med fyra fästhakar (kod C12): två upptill (en på varje sida av beslaget) och två nedtill (en på varje sida) med takskruvvar (kod C13).
- Installera triangulär tätningslist (C20) längs hela skarvbeslagets längd på båda sidorna.



### Teckenförklaring

#### C2-1/C2-2/C2-3

Övergångsplåt första raden /  
Övergångsplåt standardrad /  
Övergångsplåt sista raden



#### C13 + C12

Farmarskruv med borrarpet +  
Beslagskrok



#### C20

Triangulär tätningslist



### Noteringar

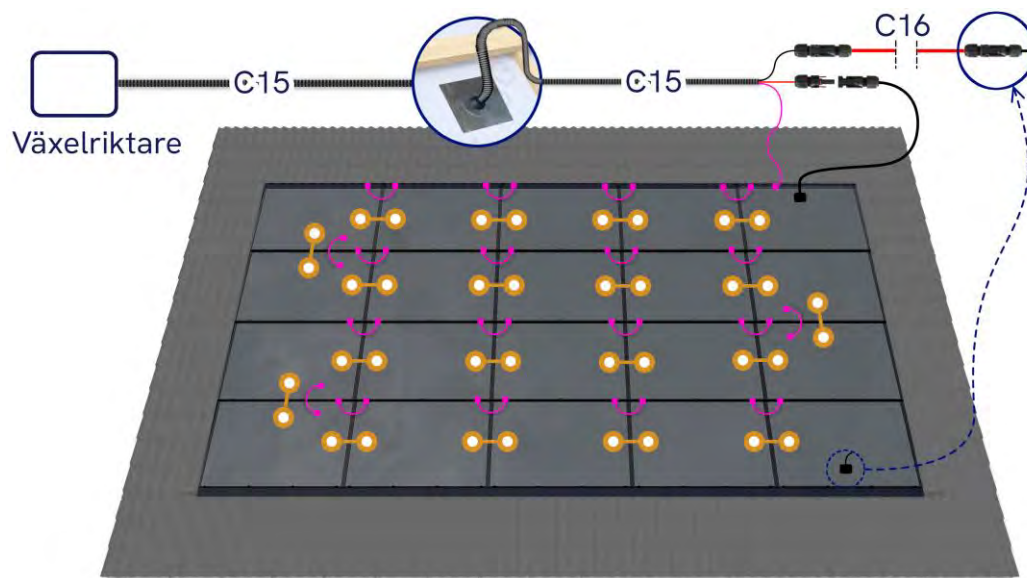
1. Mängder ska fastställas enligt Tabell 1.
2. Skär eller skada inte den flexibla tätningstejpen.

## SOLARSTONE


Solar Power Set™ Snabb installationsguide  
Version: 1.2 (SE) | Utgivningsdatum: 01.06.2026

## Installationssteg 2.6 | Kabeldragning fas 2

- Använd endast godkända MC4-kontakter. Blanda inte olika tillverkare.
- Säkerställ att strängens spänning och ström håller sig inom systemets gränsvärden för lokala temperaturförhållanden.
- Allt elektriskt arbete får endast utföras av en certifierad elektriker.
- Lämna inte kontakter liggande på underlagspappen.
- Följ alltid internationella, nationella och lokala riktlinjer för solcellsinstallationer, PV-modulernas manualer samt bästa praxis.



### Teckenförklaring

Panel-till-panel anslutning 

**C15**  
Kabelkit 25 m



**C16**  
Förlängningskabel



**C19**  
Jordkabel 80 cm



### Noteringar

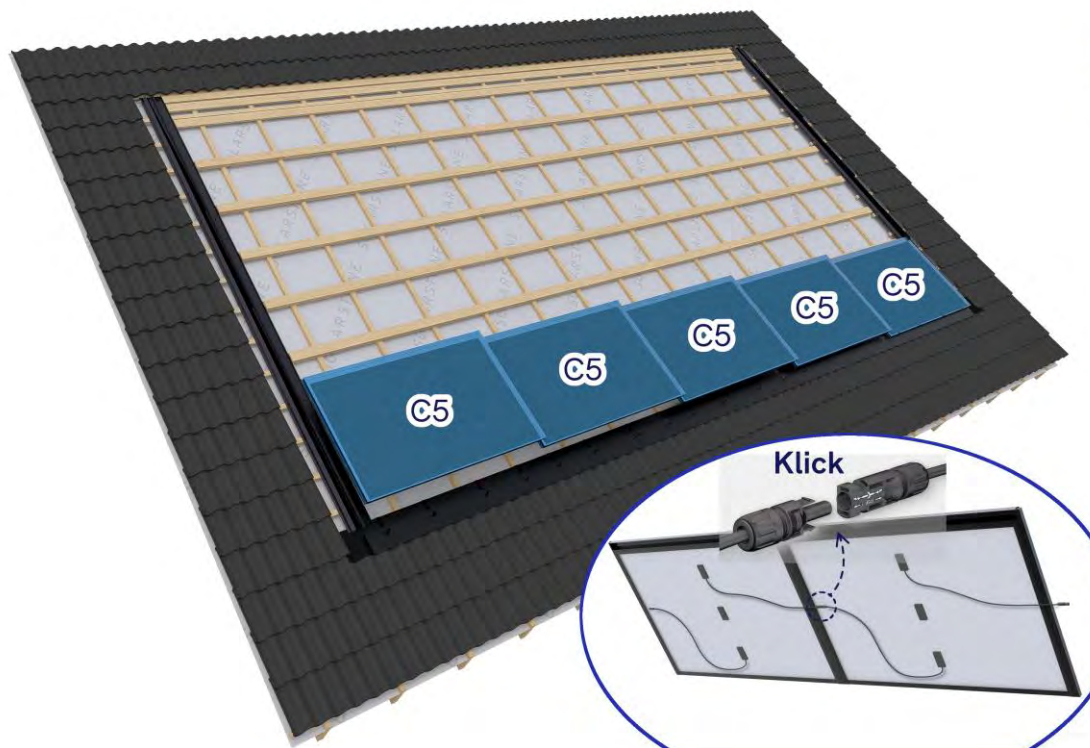
1. Det är obligatoriskt att endast använda växleriktare med ljusbågsdetektering (AFCI).
2. Installation av Kabelkit (code C15) av förlängningskabel (code C16) färdigställs i Steg 1.7.

## SOLARSTONE

Solar Power Set™ Snabb installationsguide  
Version: 1.2 (SE) | Utgivningsdatum: 01.06.2026

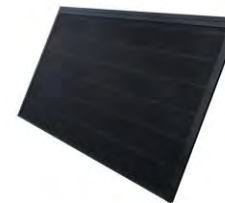
## Installationssteg 2.7 | Första radens moduler

- Solar Full Roof™ BIPV-moduler (kod C5) installeras från höger till vänster tills första raden är färdig.
- Följ vanliga principer för solcellsinstallation samt tillverkarens anvisningar vid anslutning av solkablar.



### Teckenförklaring

C5  
BIPV-modul



### Noteringar

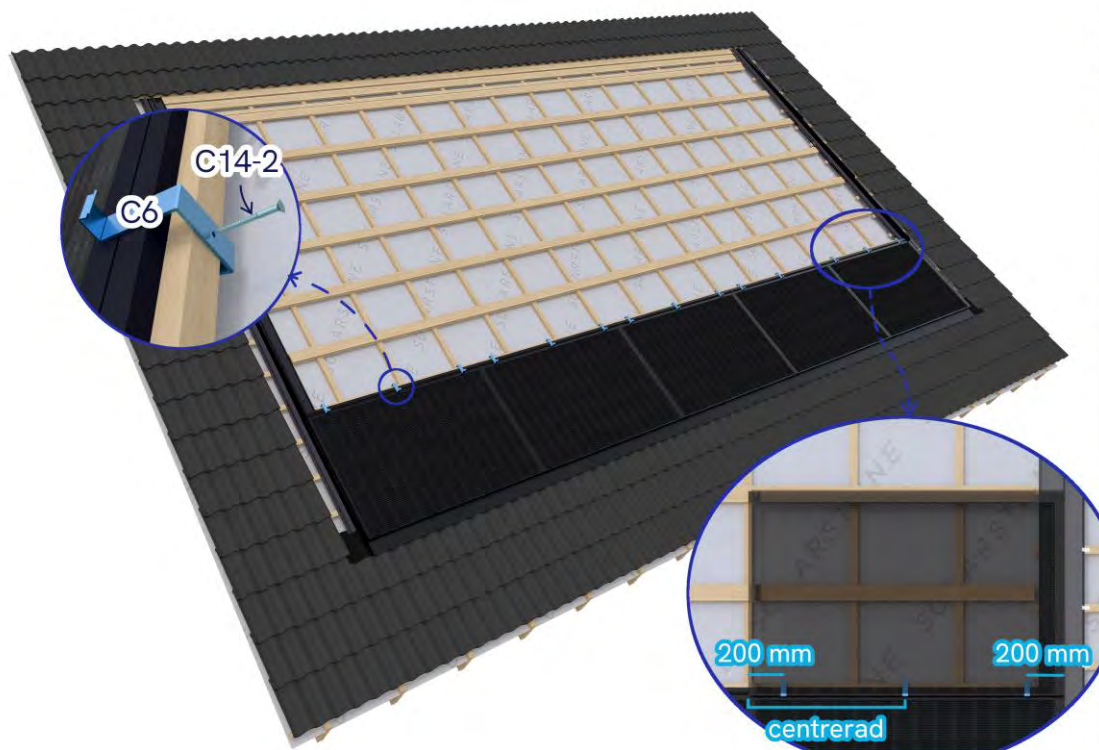
1. Mängder ska fastställas enligt Tabell 1.
2. Följ manualens Steg 1.7 och 2.6 för korrekt kabeldragning och anslutning.

**SOLARSTONE**

Solar Power Set™ Snabb installationsguide  
Version: 1.2 (SE) | Utgivningsdatum: 01.06.2026

## Installationssteg 2.8 | Klämmor för standardrad

- Fortsätt installera klämmor för standardrader (kod C6).
- Vid en standardinstallation krävs 3 klämmor per modul. Placera en klämma centrerat och de andra två 200 mm från modulens båda sidor.
- Fäst varje klämma i läkten med en träskruv med försänkt huvud, 5,0x90 mm (kod C14-2), genom klämmans hål.



### Teckenförklaring

**C6**

Klämmor standardrad



**C14-2**

Träskruv försänkt huvud, 5,0x90 mm



### Noteringar

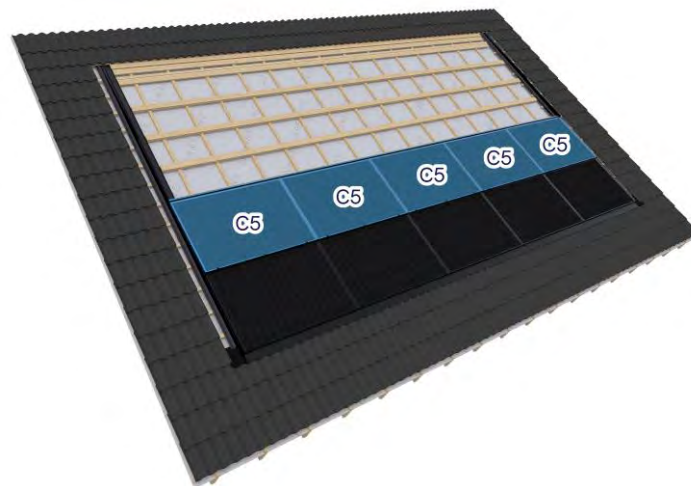
1. Mängder ska fastställas enligt Tabell 1.

# SOLARSTONE

Solar Power Set™ Snabb installationsguide  
Version: 1.2 (SE) | Utgivningsdatum: 01.06.2026

## Installationssteg 2.9 | Upprepning

- Fortsätt installationen av Solar Full Roof™ BIPV-moduler enligt samma principer tills den sista raden nås.



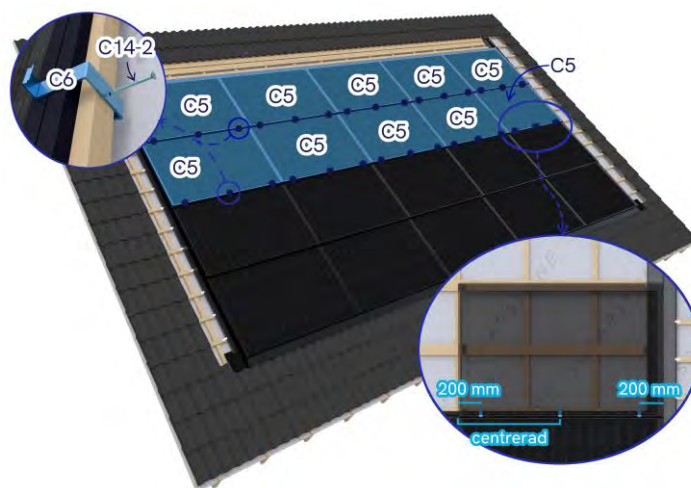
### Teckenförklaring

C5  
BIPV-modul



### Noteringar

1. Mängder ska fastställas enligt Tabell 1.



### Teckenförklaring

C5  
BIPV-modul



C6 •  
Klämmor standardrad



C14-2  
Träskruv försänkt huvud, 5,0x90 mm



### Noteringar

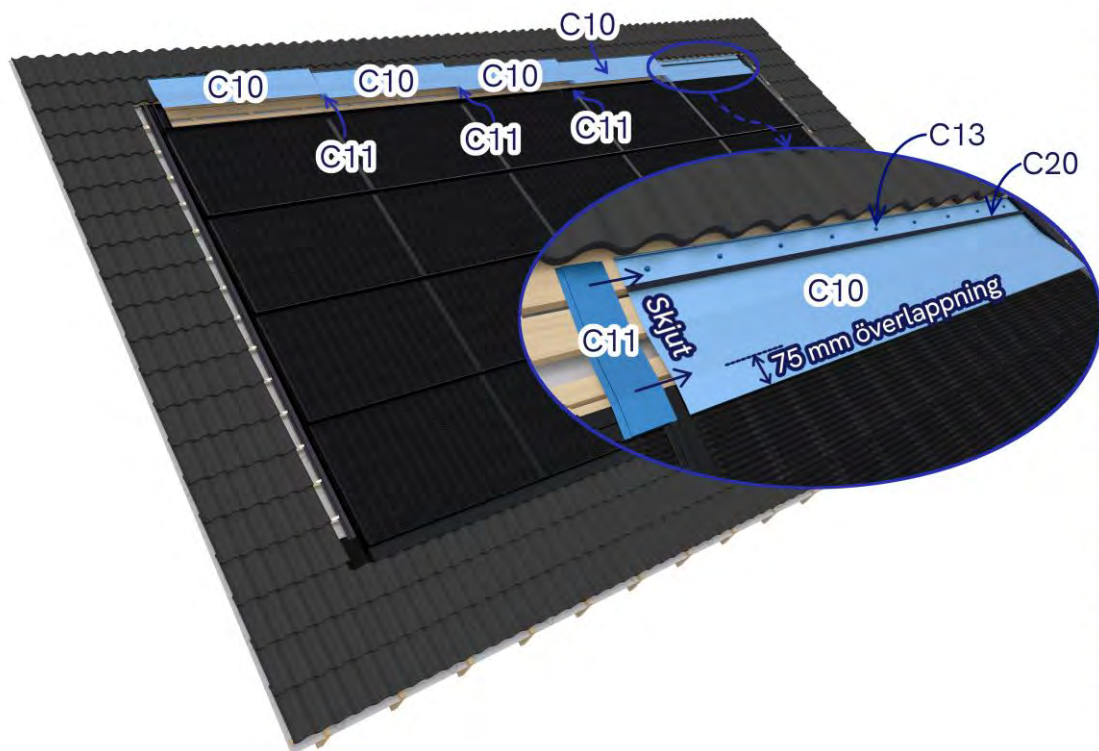
1. Mängder ska fastställas enligt Tabell 1.

## SOLARSTONE

Solar Power Set™ Snabb installationsguide  
Version: 1.2 (SE) | Utgivningsdatum: 01.06.2026

## Installationssteg 2.10 | Övre beslag

- Installera övre övergångsbeslag (kod C10) från höger till vänster. Använd övre skarvbeslag (C11) mellan varje beslag för att säkerställa en tät anslutning.
- Placera det första så att dess högra sida linjerar mot det högra skarvbeslaget. Installationen är korrekt när mittlinjen på de övre skarvbeslagen sammanfaller med anslutningen i BIPV-modulens ram nedanför.
- Fäst varje övre övergångsbeslag med takskravar (kod C13) cc 200 mm.
- Installera triangulär tätningslist (C20) längs hela längden av det övre beslaget.



### Teckenförklaring

#### C10

Övre övergångsbeslag

#### C11

Övre skarvbeslag

#### C13

Farmarskruv med borrarpet

#### C20

Triangulär tätningslist

### Noteringar

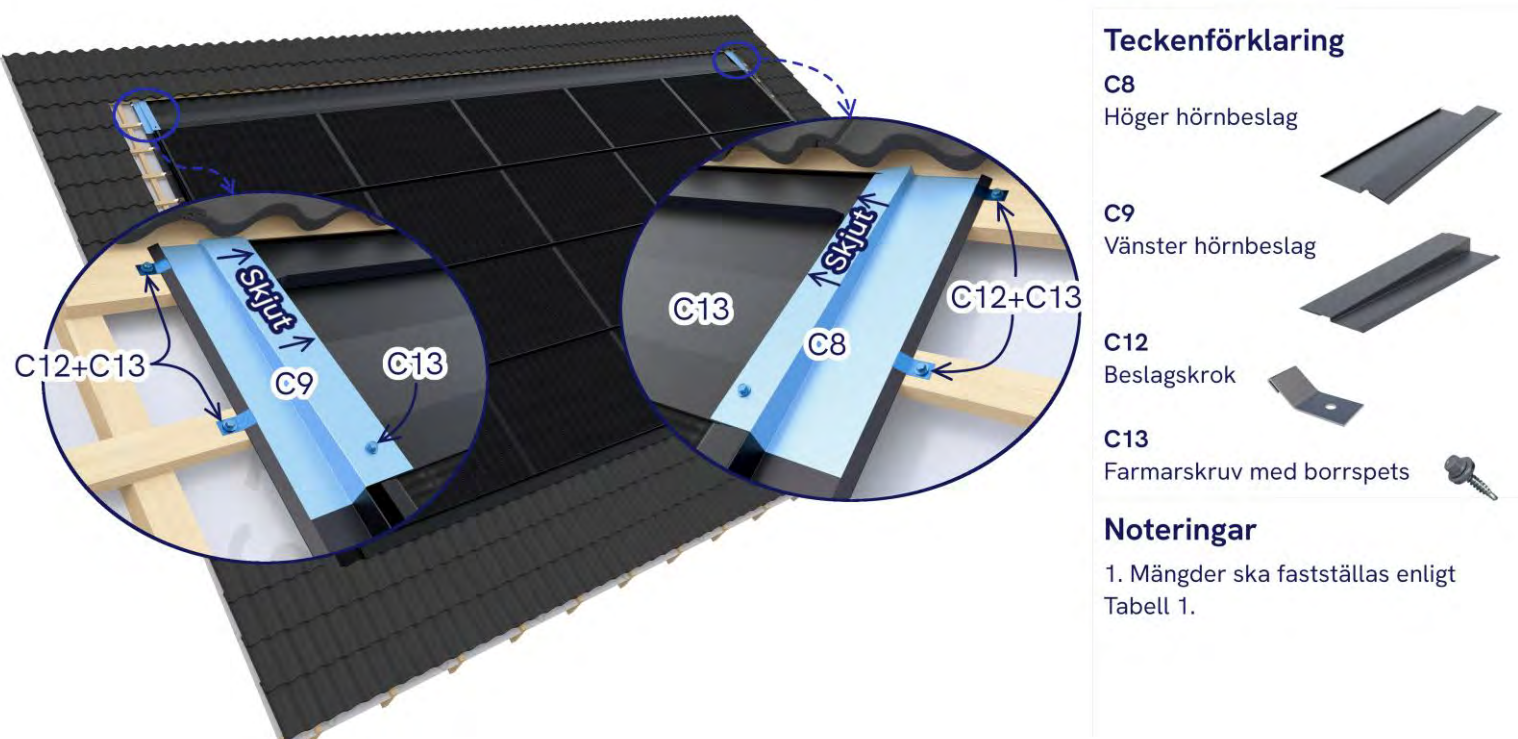
1. Mängder ska fastställas enligt Tabell 1.
2. Kontrollera att beslaget inte täcker några BIPV-modulceller.

**SOLARSTONE**

Solar Power Set™ Snabb installationsguide  
Version: 1.2 (SE) | Utgivningsdatum: 01.06.2026

## Installationssteg 2.11 | Övre hörnbeslag

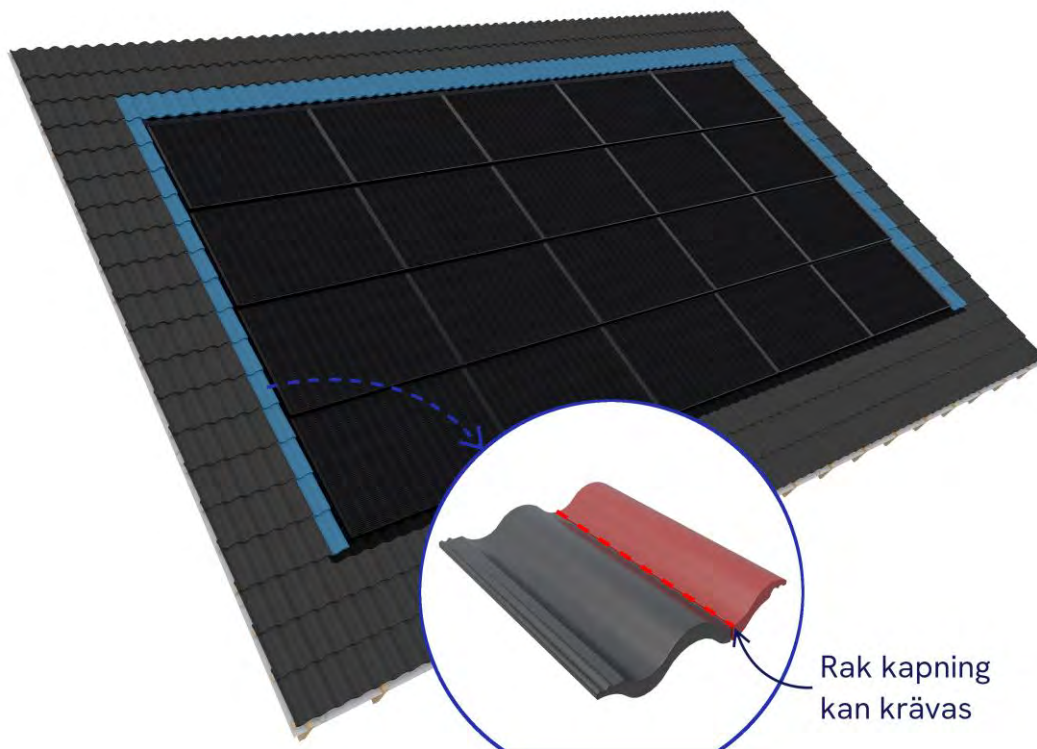
- Installera höger hörnbeslag (kod C8). Skjut det på sidokanten av det övre övergångsbeslaget (kod C10) med hjälp av sidokanalen på C8. Använd takskruv med borrarpet (kod C13) för att fästa det genom det övre övergångsbeslaget.
- Installera vänster hörnbeslag (kod C9). Skjut det på sidokanten av det övre övergångsbeslaget (kod C10) med hjälp av sidokanalen på C9. Använd takskruv med borrarpet (kod C13) för att fästa det genom det övre övergångsbeslaget.
- Fäst båda hörnbeslagen från sidan med fästhakar (kod C12) och takskrivar (kod C13).



## SOLARSTONE

## Installationssteg 3.1 | Avslutning med takpannor

- Placera återstående takpannor på vänster och höger sida. Beroende på typ av takpanna och vald Power Set-variant kan det krävas rakskurna pannor. Använd diamantklinga eller klinga för murverk och bär alltid lämplig skyddsutrustning.
- Om en pannas "fot" skulle vila på plåtbeslaget, kapa endast den delen och låt resten vara intakt.
- Installera en hel rad takpannor ovanför den översta raden av BIPV-moduler för att slutföra övergången.



### Teckenförklaring

#### Taktegel



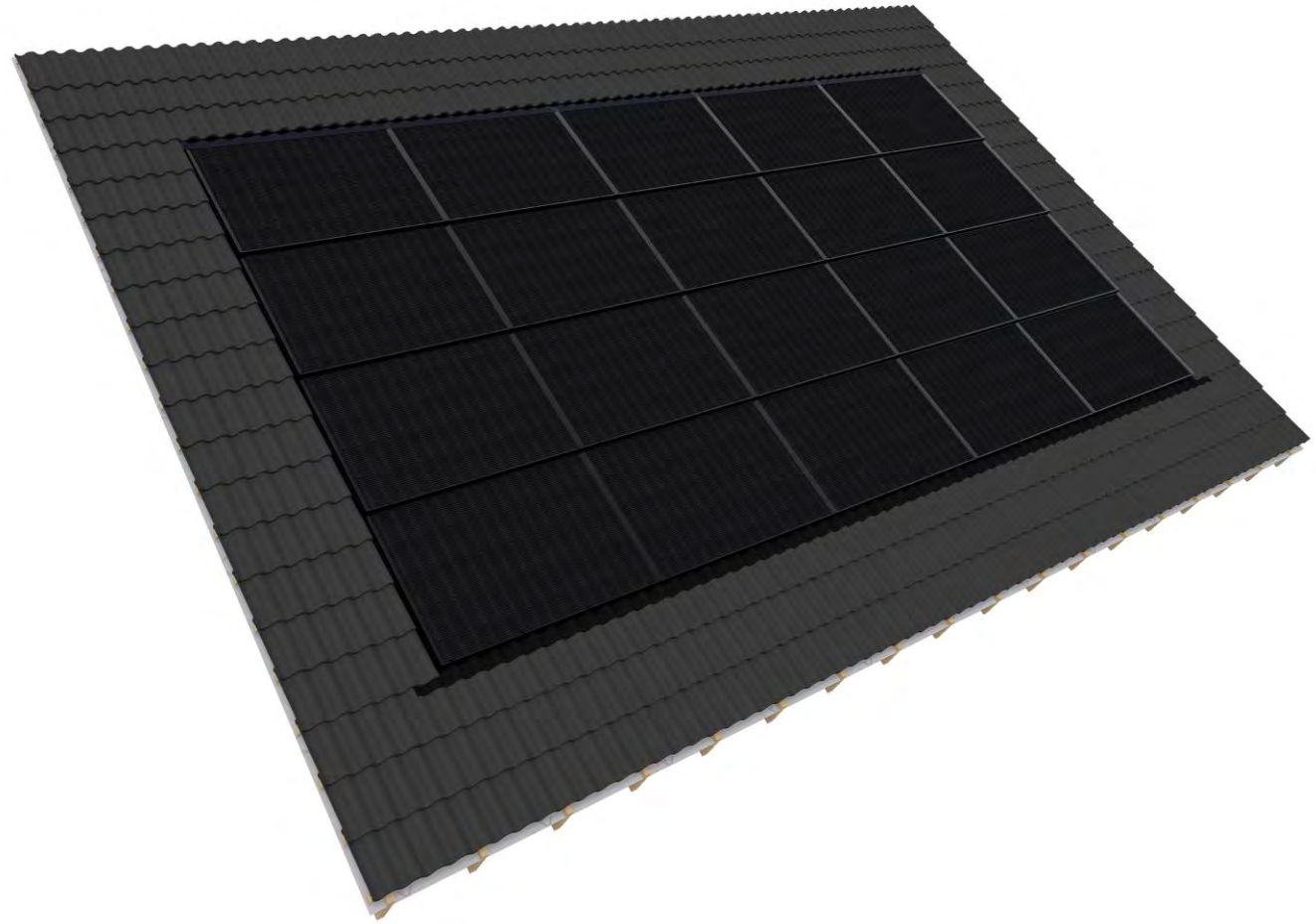
### Noteringar

1. Urtag och placering av taktegel beror på specifik tegeltyp och vald Power Set-layout.
2. Använd diamant- eller murverksklinga vid kapning och bär alltid lämplig skyddsutrustning.

Grattis! Din Solar Power Set™ är nu färdigställd!

**Solar Full Roof™**  
Power Set

**Tak.  
Design.  
Energi.**



**SOLARSTONE**

Solar Power Set™ Snabb installationsguide  
Version: 1.2 (SE) | Utgivningsdatum: 01.06.2026



KONTROLLERADE OMRÅDEN	RESULTAT
<b>ARBETSPLATSSÄKERHET, ÅTKOMST OCH EL</b>	<b>RESULTAT</b>
Arbetsområdet var säkert och fordonsåtkomst säkerställd.	<input type="checkbox"/> Uppfyllt <input type="checkbox"/> Ej uppfyllt <input type="checkbox"/> Ej tillämpligt
Tillräcklig plats fanns för mottagning, lossning och lagring.	<input type="checkbox"/> Uppfyllt <input type="checkbox"/> Ej uppfyllt <input type="checkbox"/> Ej tillämpligt
Kran och/eller lyftutrustning användes på plats.	<input type="checkbox"/> Uppfyllt <input type="checkbox"/> Ej uppfyllt <input type="checkbox"/> Ej tillämpligt
Ställning var monterad och användes under installationen.	<input type="checkbox"/> Uppfyllt <input type="checkbox"/> Ej uppfyllt <input type="checkbox"/> Ej tillämpligt
Elanslutning fanns för verktyg och laddning.	<input type="checkbox"/> Uppfyllt <input type="checkbox"/> Ej uppfyllt <input type="checkbox"/> Ej tillämpligt
ANTECKNINGAR:	
<b>PROJEKTDOKUMENTATION OCH EFTERLEVNA</b>	<b>RESULTAT</b>
Nödvändiga godkännanden och tillstånd fanns.	<input type="checkbox"/> Uppfyllt <input type="checkbox"/> Ej uppfyllt <input type="checkbox"/> Ej tillämpligt
Solarstone projektdokument fanns, var giltiga och följdes.	<input type="checkbox"/> Uppfyllt <input type="checkbox"/> Ej uppfyllt <input type="checkbox"/> Ej tillämpligt
Solarstone montageanvisning fanns och följdes.	<input type="checkbox"/> Uppfyllt <input type="checkbox"/> Ej uppfyllt <input type="checkbox"/> Ej tillämpligt
Dokument för PV-kabeldragning fanns och följdes.	<input type="checkbox"/> Uppfyllt <input type="checkbox"/> Ej uppfyllt <input type="checkbox"/> Ej tillämpligt
Skuggor från hinder beaktades i DC-strängdesignen.	<input type="checkbox"/> Uppfyllt <input type="checkbox"/> Ej uppfyllt <input type="checkbox"/> Ej tillämpligt
Snörasskydd, gångbryggor och stegar bedömdes.	<input type="checkbox"/> Uppfyllt <input type="checkbox"/> Ej uppfyllt <input type="checkbox"/> Ej tillämpligt
Servicegångar för större solitär planerades.	<input type="checkbox"/> Uppfyllt <input type="checkbox"/> Ej uppfyllt <input type="checkbox"/> Ej tillämpligt
ANTECKNINGAR:	
<b>TAKKONSTRUKTION OCH UNDERLAG</b>	<b>RESULTAT</b>
Taklutning följer krav och ritning; minst $\geq 18^\circ$ .	<input type="checkbox"/> Uppfyllt <input type="checkbox"/> Ej uppfyllt <input type="checkbox"/> Ej tillämpligt
Takkonstruktionen uppfyller krav och bär $\geq 16 \text{ kg/m}^2$ .	<input type="checkbox"/> Uppfyllt <input type="checkbox"/> Ej uppfyllt <input type="checkbox"/> Ej tillämpligt
Takgeometrin är korrekt; diagonaler inom $\pm 20 \text{ mm}$ .	<input type="checkbox"/> Uppfyllt <input type="checkbox"/> Ej uppfyllt <input type="checkbox"/> Ej tillämpligt
Taket är rakt och lodrätt, utan nedböjning.	<input type="checkbox"/> Uppfyllt <input type="checkbox"/> Ej uppfyllt <input type="checkbox"/> Ej tillämpligt
Underlag är vatten-/UV-beständigt; klass $\geq W1$ ; $-40^\circ \text{C}$ till $+120^\circ \text{C}$ .	<input type="checkbox"/> Uppfyllt <input type="checkbox"/> Ej uppfyllt <input type="checkbox"/> Ej tillämpligt
Underlaget är vattentätt tätat enligt anvisning.	<input type="checkbox"/> Uppfyllt <input type="checkbox"/> Ej uppfyllt <input type="checkbox"/> Ej tillämpligt
Vatten på underlaget leds till takfot/regnvattensystem.	<input type="checkbox"/> Uppfyllt <input type="checkbox"/> Ej uppfyllt <input type="checkbox"/> Ej tillämpligt
Ventilationsfläkt är minst $45 \times 45 \text{ mm}$ .	<input type="checkbox"/> Uppfyllt <input type="checkbox"/> Ej uppfyllt <input type="checkbox"/> Ej tillämpligt
Läkt: Solar Full Roof™ $45 \times 95 \text{ mm}$ ; Solar Tiled Roof™ $45 \times 45 \text{ mm}$ .	<input type="checkbox"/> Uppfyllt <input type="checkbox"/> Ej uppfyllt <input type="checkbox"/> Ej tillämpligt
Läkning följer ritning; rakhet och avstånd $\pm 2 \text{ mm}$ .	<input type="checkbox"/> Uppfyllt <input type="checkbox"/> Ej uppfyllt <input type="checkbox"/> Ej tillämpligt
Läktspik/skruv sitter rätt, ca 2/3 in i takstol.	<input type="checkbox"/> Uppfyllt <input type="checkbox"/> Ej uppfyllt <input type="checkbox"/> Ej tillämpligt
Springor vid ventilationsfläkt/underlag/läkt är tejpade.	<input type="checkbox"/> Uppfyllt <input type="checkbox"/> Ej uppfyllt <input type="checkbox"/> Ej tillämpligt
ANTECKNINGAR:	
<b>PV-KABELHANTERING</b>	<b>RESULTAT</b>
PV-kabelgruppering och layout följer ritning.	<input type="checkbox"/> Uppfyllt <input type="checkbox"/> Ej uppfyllt <input type="checkbox"/> Ej tillämpligt
PV-kablar är fästa, ej på underlag; huvuddragning i rör.	<input type="checkbox"/> Uppfyllt <input type="checkbox"/> Ej uppfyllt <input type="checkbox"/> Ej tillämpligt
Takgenomföringar för kabel är vattentäta och tätade.	<input type="checkbox"/> Uppfyllt <input type="checkbox"/> Ej uppfyllt <input type="checkbox"/> Ej tillämpligt
PV-grupperns tomgångsspänning mätt och märkt på kabeländar.	<input type="checkbox"/> Uppfyllt <input type="checkbox"/> Ej uppfyllt <input type="checkbox"/> Ej tillämpligt
ANTECKNINGAR:	
<b>SOLARSTONE TAKINSTALLATION</b>	<b>RESULTAT</b>
Ränndalar och takfotsbeslag monterade; genomföringar täta.	<input type="checkbox"/> Uppfyllt <input type="checkbox"/> Ej uppfyllt <input type="checkbox"/> Ej tillämpligt
Vindskiva, droppbleck och rännkrokar monterade.	<input type="checkbox"/> Uppfyllt <input type="checkbox"/> Ej uppfyllt <input type="checkbox"/> Ej tillämpligt
För Solar Tiled Roof™ är neder- och högärsidopannor monterade.	<input type="checkbox"/> Uppfyllt <input type="checkbox"/> Ej uppfyllt <input type="checkbox"/> Ej tillämpligt
Kantbeslag är korrekt fixerade.	<input type="checkbox"/> Uppfyllt <input type="checkbox"/> Ej uppfyllt <input type="checkbox"/> Ej tillämpligt
BIPV-moduler sitter rätt i klämmor, raka och jämna.	<input type="checkbox"/> Uppfyllt <input type="checkbox"/> Ej uppfyllt <input type="checkbox"/> Ej tillämpligt
För Solar Full Roof™ ligger panelerna tätt kant mot kant.	<input type="checkbox"/> Uppfyllt <input type="checkbox"/> Ej uppfyllt <input type="checkbox"/> Ej tillämpligt
ANTECKNINGAR:	

# SOLARSTONE

# Version

No	Date	Description	Made by	Approved by
V1.2	01.06.2026	Product name change	R.Roosalu	R.Roosalu
V1.1	19.02.2026	Version published	R.Pärn, H. Lass	R.Roosalu, M. Lobjakas