

SOLARSTONE

Solar Power Set™

Paigalduse lühijuhend
Benders Palema katusekividega

Versioon: 1.2 (EE)
Avaldamise kuupäev: 01.06.2026

**Katus.
Disain.
Energia.**



Sisukord

Reservatsioon	3
Ohutus- ja isikukaitsevahendid	3
Ülevaade	4
Pakendi märgistamine ning käitlemine	4
Komponentide nimekiri	5
Paigaldaja poolt tarnitavad materjalid	5
Paigaldus	6
Ettevalmistustööd	6
Tööriistad	6
Aluskate	6
Paigaldusetapp 1.1 Roof Tiles	7
Paigaldusetapp 1.11 Aluskate vahetatud	7
Paigaldusetapp 1.12 Aluskatet ei vahetata	7
Paigaldusetapp 1.3 Olemasolevale roovitusele	8
Paigaldusetapp 1.4 Power Set roovide markeerimine	9
Paigaldusetapp 1.5 Power Set roovituse paigaldus	10
Paigaldusetapp 1.51 Power Set tugiroovide paigaldus	11
Paigaldusetapp 1.6 Power Set moodulite paigutuse markeerimine	12
Paigaldusetapp 1.7 Kaablite paigalduse 1 etapp	13
Paigaldusetapp 2.1 Tihenduslint	14
Paigaldusetapp 2.2 Esimese rea plekid	15
Paigaldusetapp 2.3 Esimese rea klambrid	16
Paigaldusetapp 2.4 Parempoolsed liiteplekid	17
Paigaldusetapp 2.5 Vasakpoolsed liiteplekid	18
Paigaldusetapp 2.6 Kaablite paigalduse 2 etapp	19
Paigaldusetapp 2.7 Esimese rea moodulid	20
Paigaldusetapp 2.8 Reaklambrid	21
Paigaldusetapp 2.9 Moodulite paigaldus	22
Paigaldusetapp 2.10 Ülemised plekid	23
Paigaldusetapp 2.11 Ülemised nurgaplekid	24
Paigaldusetapp 3.1 Viimistlus katusekividega	25
Version	27

Reservatsioon

Käesoleva juhendi eesmärk on anda põhjalikud juhised SOLARSTONE Solar Power Set™ paigaldamiseks. Kui Teil on küsimusi või muresid, millele praeguse juhendiga vastuseid ei leidu, võtke julgelt ühendust SOLARSTONE tehnilise toega aadressil support@solarstone.com.

On äärmiselt oluline jälgida kõiki juhendis kirjeldatud ohutusnõudeid ning järgida kehtivaid kohalikke eeskirju. Pange tähele, et Solar Power Set™ nõuab erialaseid oskuseid ja teadmisi ning seda tohivad paigaldada ainult kvalifitseeritud töötajad. Eduka paigalduse tagamiseks lugege käesolev juhend tervikuna läbi enne paigaldustööde alustamist. Peame oluliseks, et kõik paigaldusega seotud isikud oleksid kursis süsteemi mehaaniliste ja elektriliste nõuetega.

SOLARSTONE teeb kõik endast oleneva, et käesolevas juhendis esitatud teave oleks täpne, täielik ja ajakohane. SOLARSTONE Solar Power Set™ toote paigaldamine ja kasutamine peab alati vastama paigalduskohas kehtivatele kohalikele seadustele, ehitusnormidele, eeskirjadele ja standarditele.

SOLARSTONE ei võta endale vastutust ega kohustusi kahjude, kaotuste või õiguslike tagajärgede eest, mis tulenevad: kohalike eeskirjade, lubade saamise nõuete või ohutusnormide rikkumisest; käesoleva juhendi väärkasutamisest, väärkasutamisest või väärsti mõistmisest; süsteemi konstruktsiooni või paigaldusprotsessi loata muutmisest; kvalifitseerimata või sertifitseerimata isikute või asutuste poolt tehtud töödest.

Paigaldaja, töövõtja ja lõppkasutaja kohustus on konsulteerida kohalike ametiasutuste, sertifitseeritud spetsialistide ja asjaomaste reguleerivate asutustega enne paigaldustööde alustamist.

Käesolevat juhendit kasutades kinnitate ja nõustute, et SOLARSTONE ei vastuta õiguslike või regulatiivsete nõuete rikkumisest tulenevate tagajärgede eest.

Ohutus- ja isikukaitsevahendid

Töötajate ja teiste isikute ohutus on katuse paigaldamise õige lõpuleviimise seisukohalt ülimalt oluline. Kasutage alati isikukaitsevahendeid ja järgige kõiki käesolevas juhendis toodud ohutusnõudeid ning kohalikke eeskirju. Kohustuslik on kasutada turvaköit, kiivrit, kindaid, kaitseprille ja muid isikukaitsevahendeid.

SOLARSTONE ei võta endale vastutust paigaldamise käigus tekkinud ohutus- ega terviseprobleemide eest.

SOLARSTONE

Ülevaade

Solar Power Set™ on saadaval kolmes variatsioonis, mis kõik on fikseeritud paigutusega:

- Solar Power Set™ **(S) 5.16 kWp**
12 x Solar Full Roof™ BIPV moodulit | Tulbad x Read: 4 x 3
Pindala: 7060 x 3475 mm | Aktiivala: 24.53 m²
- Solar Power Set™ **(M) 6.88 kWp**
16 x Solar Full Roof™ moodulit | Tulbad x Read: 4 x 4
Pindala: 7060 x 4615 mm | Aktiivala: 32.58 m²
- Solar Power Set™ **(L) 8.60 kWp**
20 x Solar Full Roof™ moodulit | Tulbad x Read: 5 x 4
Pindala: 8815 x 4615 mm | Aktiivala: 40.68 m²

Iga komplekt on eelnevalt pakendatud koos kõigi selle kokkupanekuks vajalike osadega. Komponentid on markeeritud vastavate tähistega.

Pakendi märgistamine ning käitlemine

Kasti küljel on esitatud visuaalne ülevaade kõigist saadaval olevatest Solar Power Set™ komplektide konfiguratsioonidest. Tarnitud komplekt on vastava paigutuse kohal asuvas märkeruudus selgelt märgitud, mis võimaldab seda kiiresti ja selgelt ära tunda.

Avamisjuhised: Leidke küljed, millel on märged „OPEN HERE“, ja avage pakend ainult nendelt külgedelt. Need märged näitavad õiget avamissuunda, mis tagab ohutu ja kontrollitud lahtipakkimise ning lihtsa juurdepääsu kõikidele komponentidele, ilma et need välja kukuksid või saaksid kahjustada.

Oluline teada:

- Kogused on fikseeritud iga Solar Power Set™ jaoks vastavalt Tabel 1 sisule.
- Komponentid on grupeeritud ja markeeritud sobitumaks komplektiga.
- Enne paigaldust veenduge, et kõik komponendid oleksid olemas.
- Kui mõni komponent on puudu, siis ärge alustage paigaldusega vaid võtke ühendust tehnilise toega.

Joonis 1 – Solar Power Set™ pakend



SOLARSTONE

Komponentide nimekiri

Tabel 1 - Solar Power Set™ pakendi komponentide loetelu ja vajalikud kogused

Kood	Komponendi nimi	Kogus - S	Kogus - M	Kogus - L
C1	Tihenduslint	1,6 rulli	1,6 rulli	2 rulli
C2-1	Esimese rea liiteplekk	2 tk	2 tk	2 tk
C2-2	Tavarea liiteplekk	2 tk	4 tk	4 tk
C2-3	Viimase rea liiteplekk	2 tk	2 tk	2 tk
C3	Esimese rea plekk	4 tk	4 tk	5 tk
C4	Esimese rea klamber	16 tk	16 tk	20 tk
C5	BIPV-moodul	12 moodulit	16 moodulit	20 moodulit
C6	Tavarea klamber	24 tk	36 tk	45 tk
C7	Alumise rea ühendusplekk	3 tk	3 tk	4 tk
C8	Parem nurgaplekk	1 tk	1 tk	1 tk
C9	Vasak nurgaplekk	1 tk	1 tk	1 tk
C10	Ülemine üleminekuplekk	4 tk	4 tk	5 tk
C11	Ülemine ühendusplekk	3 tk	3 tk	4 tk
C12	Plekiklamber	24 tk	32 tk	32 tk
C13	Isepuuriv katusekruvi, 4.8x28	1 karp	1 karp	1 karp
C14-1	Puidukruvi peitpea, 5.0x40	1 karp	1 karp	1 karp
C14-2	Puidukruvi peitpea, 5.0x90	2 karpi	2 karpi	2 karpi
C15	Kaablikomplekt 25 m	1 komplekt	1 komplekt	1 komplekt
C16	Pikenduskaabel	20,4 jm	27,2 jm	34 jm
C16	Plasttoru klamber	25 tk	25 tk	25 tk
C17	Iseliimuv läbiviigutihend	1 tk	1 tk	1 tk
C18	Maandusklamber	34 tk	42 tk	50 tk
C19	Maanduskaabel 80 cm	13 tk	17 tk	21 tk
C20	Kolmnurktihend	23,5 jm	28 jm	30 jm

Paigaldaja poolt tarnitavad materjalid

Tabel 2 – Paigaldupartneri poolt tarnitavate komponentide loetelu ja vajalikud kogused

Kood	Komponendi nimi	Kogus - S	Kogus - M	Kogus - L
A1-1	Puitroov 45x95 mm moodulitele	16 jm	24 jm	30 jm
A1-2	Puitroov 22x95 mm moodulitele	8 jm	8 jm	10 jm
A2-1	Puitroov 22x95 mm plekkidele	12 jm	16 jm	20 jm
A3-1	Puitroov 45x95 mm paigalduseks (valikuline)	24 jm	32 jm	40 jm

SQLARSTONE

Paigaldus

Juhendis on kõigil paigaldusjoonistel näidatud Solar Power Set™i **L-suuruse näidis**. Samad sammud ja põhimõtted kehtivad ka kõigi teiste Solar Power Set™i variantide puhul.

Ettevalmistustööd

Enne paigaldamist veenduge, et kõik kaasasolevad dokumendid, sealhulgas paigaldusjuhend ja tarnitud komponentide komplekt, on täielikud ja ajakohased.

Projektspetsiifilised dokumendid, nagu joonised või konstruktsiooniarvutused, ei kuulu käesoleva paketi koosseisu. Kui teil on lisaküsimusi, võtke ühendust oma kohaliku SOLARSTONE partneriga.

Tööriistad

Paigalduseks vajalikud tööriistad:

- Akutrell koos Torx 25 otsikuga
- Mõõdulint
- Värvinöör markeerimiseks
- Nurklihvija katusekivile
- Ketaslõikur puidule
- Ehitusnuga
- Klammerdaja/klambrihaamer
- Haamer
- Plekikäärid

Elektritööriistad:

- Digitaalne multimeeter
- Isolatsioonitester
- Ampertangid
- MC4 päikesepaneelide kaabli pressimise tööriistakomplekt, mis sisaldab isolatsiooni eemaldajat, lõikurit, mutrivõtit ja oksüdeerumisvastast ainet juhtmete ühendamiseks

Aluskate

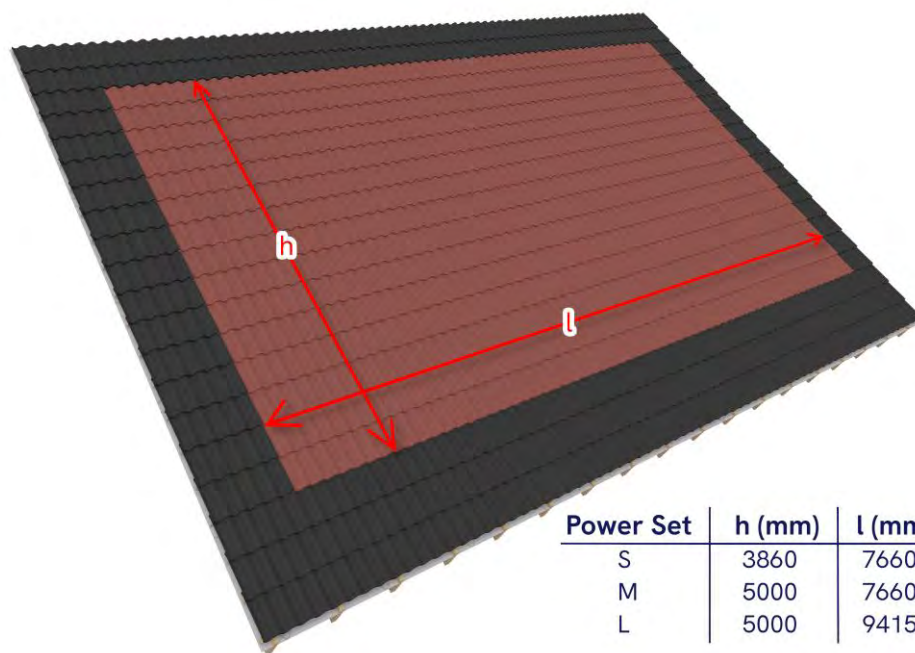
SOLARSTONE soovib ainult neid aluskatteid mis:

- Suudavad taluda lühiajaliselt kuni 120 °C.
- On kõrgema UV vastupidavusega (kuni 4 nädalat).
- On mõeldud kasutuseks PV paigaldiste alla.
- Veetiheduse tase W1.

SOLARSTONE

Paigaldusetapp 1.1 | Roof Tiles

- Mõõda ära katuse ala, kuhu paigaldatakse Solar Power Set™, ning ära paigalda sellesse alasse katusekive.
- Kui selles piirkonnas on juba katusekivid paigaldatud, märgista ala ja eemalda olemasolevad kivid enne paigalduse alustamist.
- Ära utiliseeri kõiki eemaldatud katusekive, jäta umbes 100 kivi alles servade ja viimistlustööde jaoks.
- Jäta külgedele ja üles vähemalt ühe katusekivi laiune varu. Märkus: see varu on juba arvestatud näidatud mõõtudes.



Power Set	h (mm)	l (mm)
S	3860	7660
M	5000	7660
L	5000	9415

Legend

Katusekivi

Paigalda / säilita



Ära paigalda / eemalda



Märkused

1. Katusekivideta ala on projektipõhine ja sõltub valitud Power Set-i variatsioonist.
2. Esitletud tabel tähistab minimaalselt nõutud mõõtmeid.

Paigaldusetapp 1.11 | Aluskate vahetatud

- Paigaldage uus aluskate vastavalt tootja juhisele.
- Kui aluskate vahetatakse välja, jätkake tööd Power Seti jaoks ette nähtud alast, märgistades latid vastavalt paigaldusjuhendi **punktile 1.4** ning vahelejättes **punkti 1.3**.

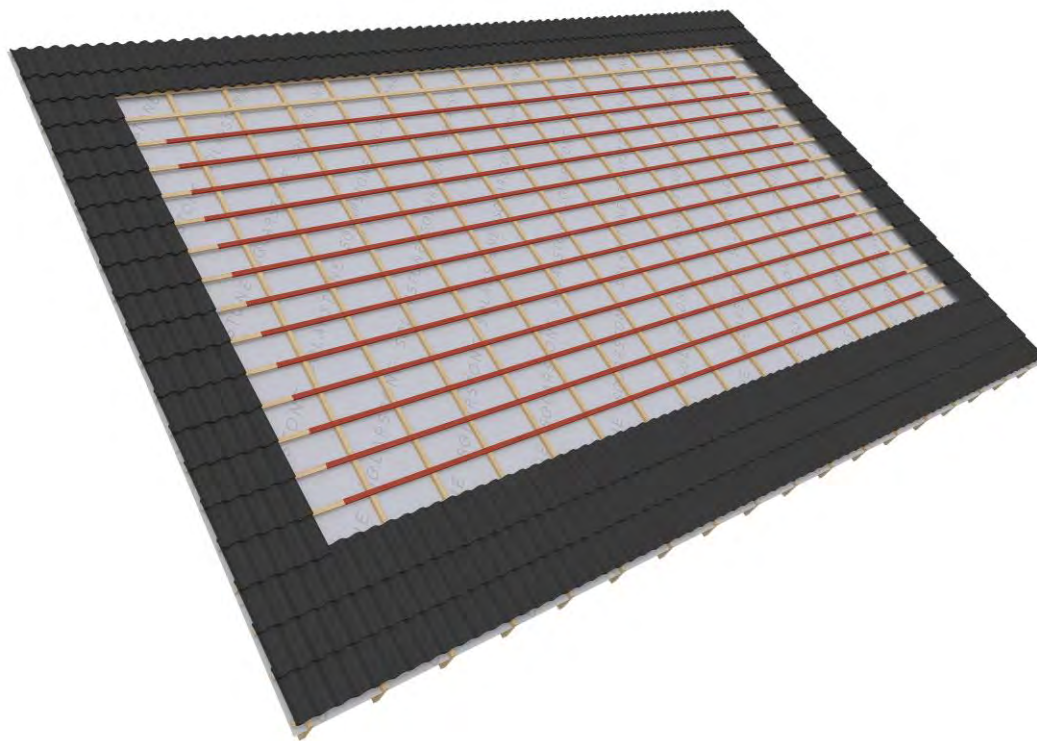
Paigaldusetapp 1.12 | Aluskatet ei vahetata

- Kui aluskatet ei vahetata, siis jätkake paigaldusetapist 1.3.

SQLARSTONE

Paigaldusetapp 1.3 | Olemasolevale roovitusele

- Eemaldage olemasolev roovitus ainult juhul kui need jäävad Solar Power Set™ roovitusele ette.
- Kontrollige paigaldusetapp 1.5 lõigust kas olemasolev roovitus on vajalik eemaldada.



Legend

Puitroov



Olemasolevad roovid: säilita

Roovid puuduvad: paigalda nõuetele vastavalt

Puitroov



Olemasolevad roovid: eemalda vaid juhul, kui need ühtivad Power Seti paigaldusroovide asukohtadega

Roovid puuduvad: ära paigalda

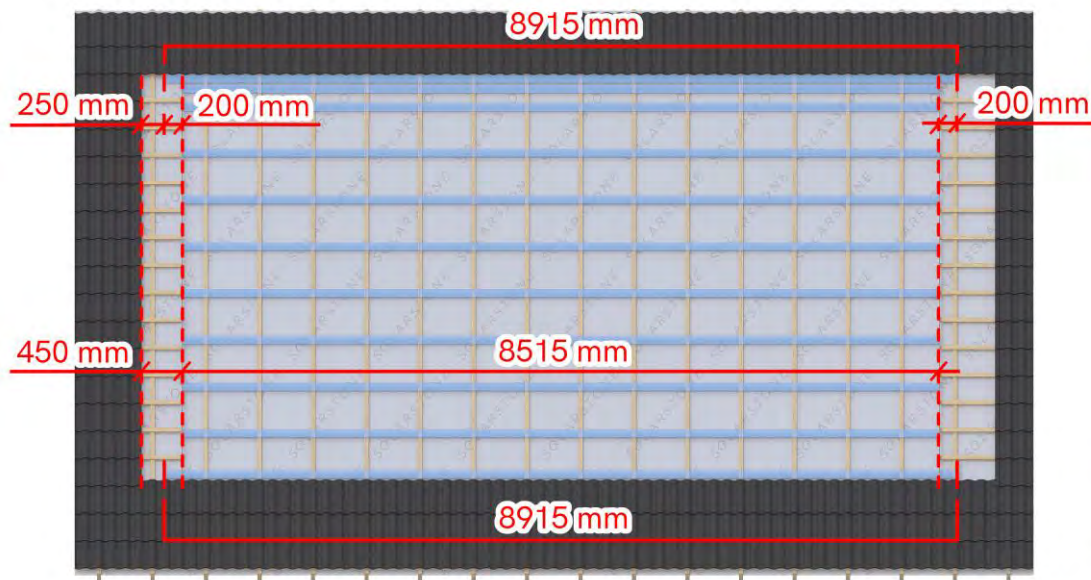
Märkused

1. Tugine Paigaldusetapile 1.4, et kontrollida Power Seti roovide paigutust.
2. Tugine Paigaldusetapile 1.5, et määrata eemaldamist vajavad olemasolevad roovid.

SOLARSTONE

Paigaldusetapp 1.4 | Power Set roovide markeerimine

- Märkige roovide algus- ja lõppasukohad vastavalt joonisele.
- Jätkake roovide paigaldamist pärast märkimise lõpetamist.



Legend

Indikatiivsed roovid

Paigaldus tulevases etapis



Märkenöör



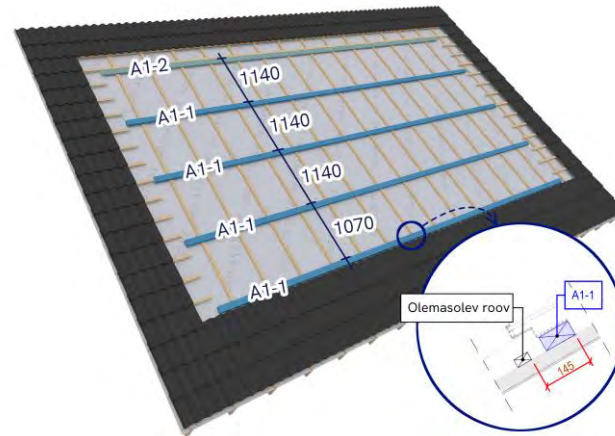
Märkused

1. Kasuta märkenööri, et markeerida roovide asetus enne paigaldust.

SOLARSTONE

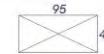
Paigaldusetapp 1.5 | Power Set roovituse paigaldus

- Paigaldage puitroovid A1-1 ja A1-2 moodulite jaoks.

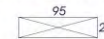


Legend

A1-1
Puitroov 45x95 mm



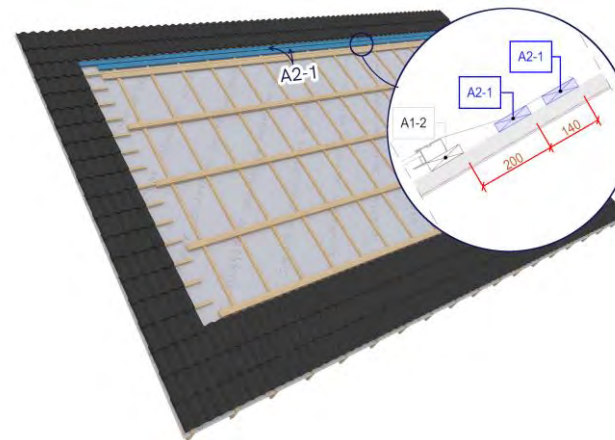
A1-2
Puitroov 22x95 mm



Märkused

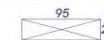
1. Kogused määrata Tabel 2 alusel.
2. Roovi ristlõiked lähtuvad projektist; näidatud ristlõiked on soovituslikud ning tagavad parima võimaliku tulemuse.

- Paigaldage puitroovid A2-1 plekkide jaoks.



Legend

A2-1
Puitroov 22x95 mm



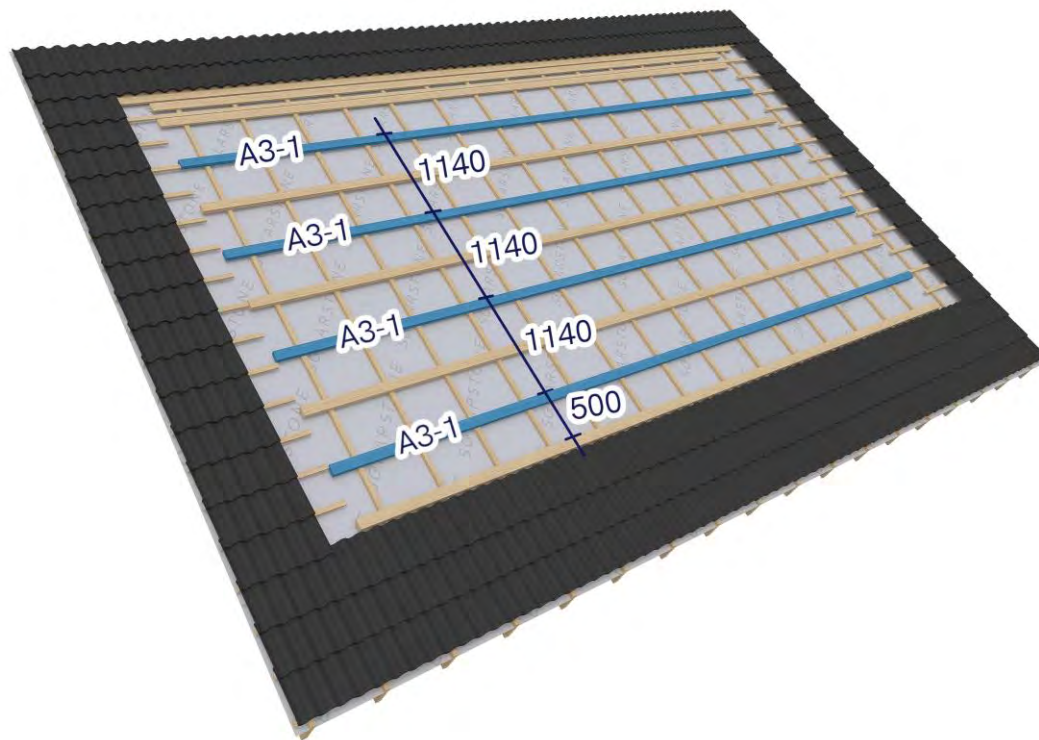
Märkused

1. Kogused määrata Tabel 2 alusel.
2. Roovi ristlõiked lähtuvad projektist; näidatud ristlõiked on soovituslikud ning tagavad parima võimaliku tulemuse.

SOLARSTONE

Paigaldusetapp 1.51 | Power Set tugiroovide paigaldus

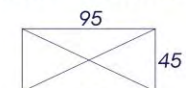
- **Märkus:** See etapp on vajalik ainult juhul, kui paigaldusetapis 1.5 paigaldatud roovide A1-1 ja A1-2 vahel ei ole veel puitroovi.
- Paigaldamiseks kasutage puidust tugiroove A3-1. Neid tugiroove kasutatakse ainult selleks, et tagada liikumisvõimalus ja töötamine katusel paigaldustööde ajal.



Legend

A3-1

Puitroov 45x95 mm



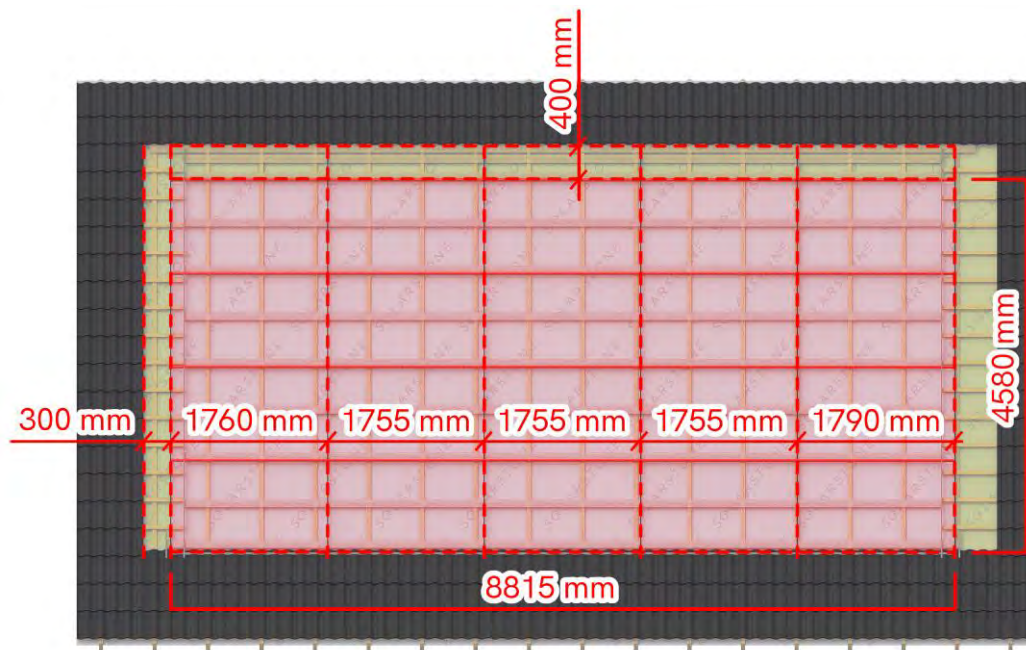
Märkused

1. Kogused määrata Tabel 2 alusel.
2. Roovi ristlõiked lähtuvad projektist; näidatud ristlõiked on soovituslikud ning tagavad parima võimaliku tulemuse.

SOLARSTONE

Paigaldusetapp 1.6 | Power Set moodulite paigutuse markeerimine

- Markeerige moodulite algus ja lõpp nii nagu joonisel näidatud.
- Jätkake Solar Power Set™ komponentide paigaldusega peale markeerimise lõppu.



Legend

BIPV moodulitega kaetav ala



Paigaldusruum



Märkenöör



Märkused

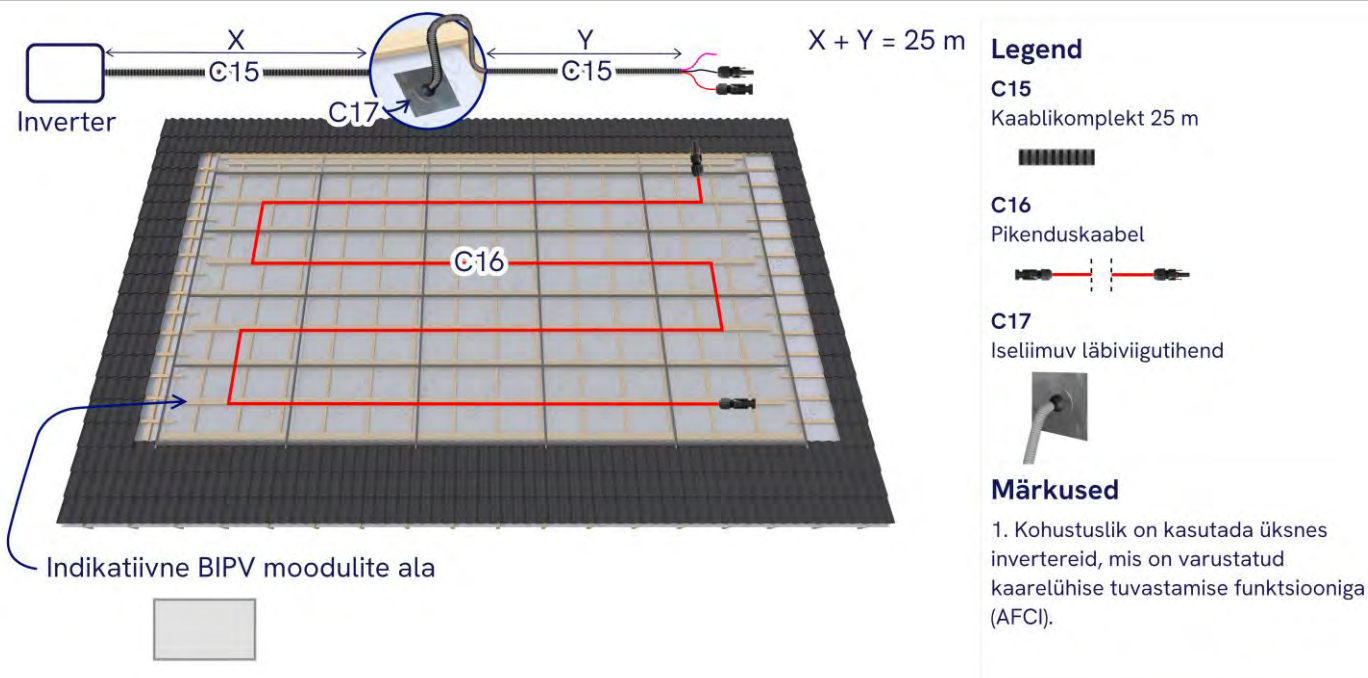
1. Kasuta märkenööri, et markeerida moodulite asetus enne paigaldust.

SOLARSTONE

Solar Power Set™ Paigalduse lühijuhend
Versioon: 1.2 (EE) | Avaldamise kuupäev: 01.06.2026

Paigaldusetapp 1.7 | Kaablite paigalduse 1 etapp

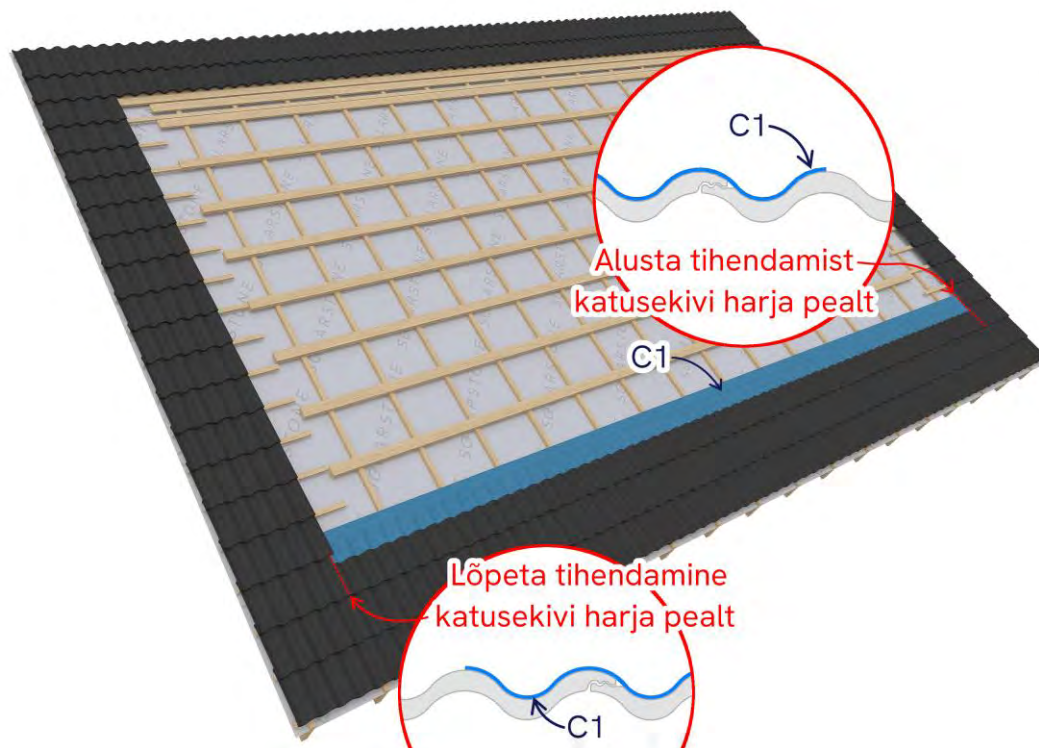
- Paigaldage 25-meetrine kaablikomplekt (kood C15) kaablikanalisis inverterist katuseni.
- Paigaldusel juhtige kaablikomplekt aluskonstruktsiooni, kasutades Solar Power Set™ komplektis kaasasolevat isekleepuvat tihendusmansetti (kood C17). Veenduge, et mansett on õigesti paigaldatud ja veekindel..
- Kaablikomplekt sisaldab kolme kaablit:
 - DC kaabel MC4 pistikuga (isane) viimase BIPV mooduliga grupist ühendamiseks.
 - DC kaabel MC4 pistikuga (emane) grupi esimese BIPV mooduliga ühendamiseks, mis on ühendatud DC pikenduskaabli abil (C16).
 - Maanduskaabel.
- Paigalda pikenduskaabel (kood C16) piki mooduliridasid ülevalt alla S-kujuliselt. Juhi kaabel roove mööda ja veendu, et see ulatuks kindlasti grupi esimese BIPV-moodulini.
- Enne paigaldamise jätkamist viige lõpule kõik näidatud kaabli paigaldusmarsruudid.



SOLARSTONE

Paigaldusetapp 2.1 | Tihenduslint

- Kinnitage tihenduslint (kood C1) esimesele puidust roovile nii, et see ulatuks katusekivide peale.
- Kindlasti eemaldage kogu praht ja mustus, et tagada hea nakkumine. Puhastamiseks võib kasutada traatharja või lappi.
- Laineliste katusekivide puhul on tähtis jälgida, et tihenduslinde lõpp ulatuks laine harjani. Suruge tihenduslint rulliga kindlalt katusekividele, et tagada korrektne paigaldus.



Legend

C1
Tihenduslint



Märkused

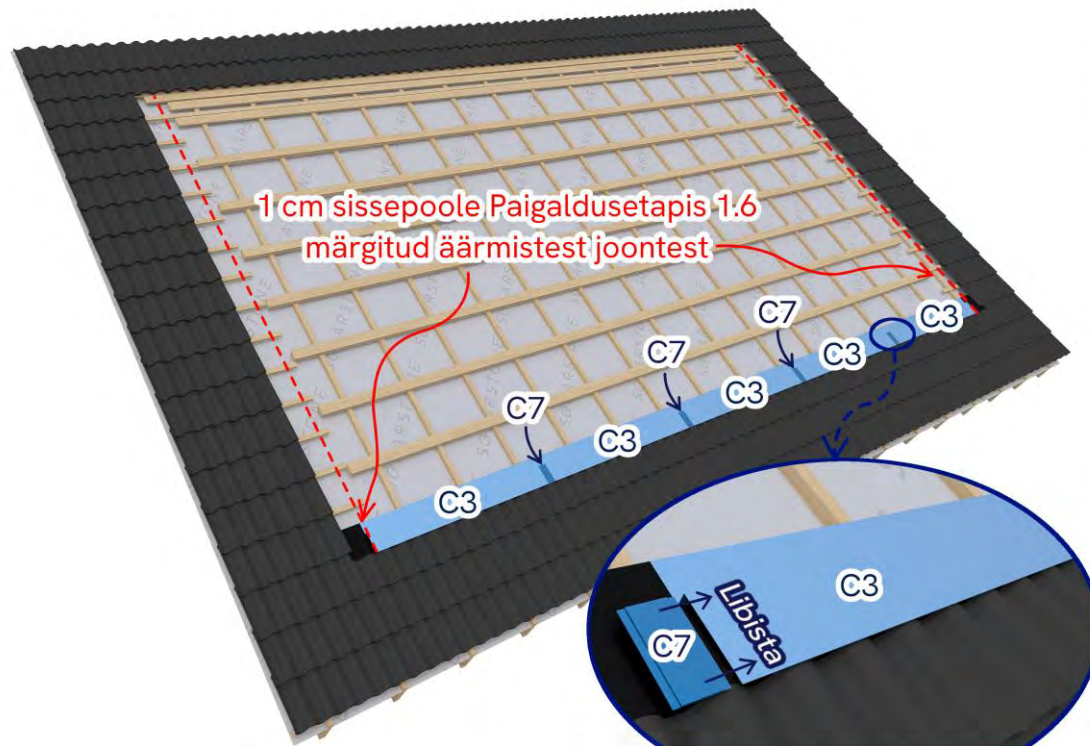
1. Kogused määrata Tabel 1 alusel.

SQ LARSTONE

Solar Power Set™ Paigalduse lühijuhend
Versioon: 1.2 (EE) | Avaldamise kuupäev: 01.06.2026

Paigaldusetapp 2.2 | Esimese rea plekid

- Paigaldage esimese rea plekk (C3), alustades 1cm kauguselt vasakpoolsest märkejoonest, mis on märgitud paigaldusetapis 1.6. Kasutage alumise rea ühendusplekki (C7) iga pleki vahel, et tagada veetihedus.
- Veenduge, et see kataks tihenduslinde kogu ulatuses.
- Paigaldus on korrektne kui viimane esimese rea plekk lõpeb 1cm seespoolt parempoolseimast märkejoonest, mis on märgitud paigaldusetapis 1.6.



Legend

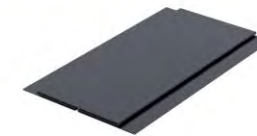
C3

Esimese rea plekk



C7

Alumise rea ühendusplekk



Märkused

1. Kogused määrata Tabel 1 alusel.

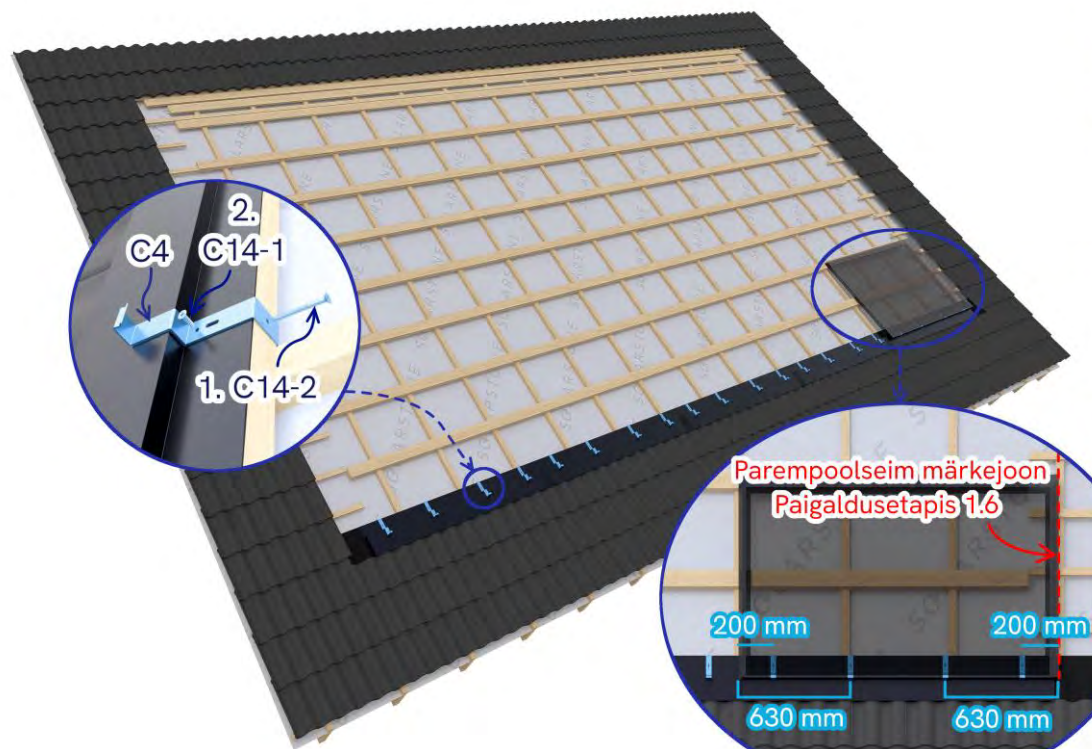
SOLARSTONE

Solar Power Set™ Paigalduse lühijuhend

Version: 1.2 (EE) | Avaldamise kuupäev: 01.06.2026

Paigaldusetapp 2.3 | Esimese rea klambrid

- Paigaldage esimese rea klambrid (C4) nagu pildil näidatud. Iga esimese rea BIPV mooduli jaoks 4 tükki.
- Esimese rea klambrid (C4) paigaldatakse 200mm ja 630mm sissepoole mooduli mõlemast servast.
- Kasutage kahte peitpeaga puidukruvi (C14-1 ja C14-2) klambri kinnitamiseks. Kõigepealt kasutage C14-2 ja siis C14-1.



Legend

C4

Esimese rea klamber



C14-1

Puidukruvi peitpea, 5.0x40



C14-2

Puidukruvi peitpea, 5.0x90



Märkused

1. Kogused määrata Tabel 1 alusel.

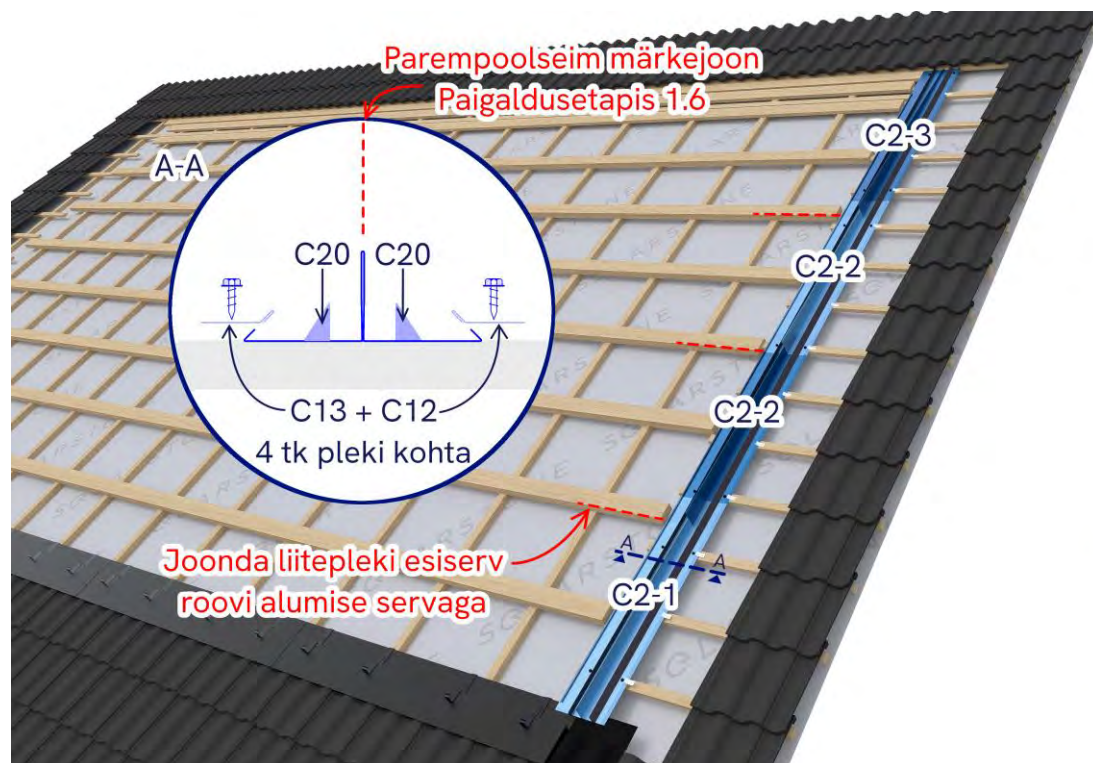
SOLARSTONE

Solar Power Set™ Paigalduse lühijuhend

Versioon: 1.2 (EE) | Avaldamise kuupäev: 01.06.2026

Paigaldusetapp 2.4 | Parempoolsed liiteplekid

- Paigaldage liiteplekid (C2-1; C2-2; C2-3) vastavalt joonisele, joondades liitepleki alumise otsa puitroovi alumise servaga.
- Kinnitage plekid haakidega kuid jätke ruumi plekkide hilisemaks ülesse-alla liigutamiseks.
- Paigaldage esimene plekk võimalikult lähedale tihenduslinde külge ilma seda kahjustamata.
- Kinnitage iga liiteplekk kinnitushaagiga (C12): kaks ülevalt (üks mõlemal pool plekki) ja kaks altpoolt (üks mõlemale poole) katusekruvidega (C13).
- Paigaldage kolmnurkne tihenduslint (C20) täispikkuses liiteplekile mõlemalt küljelt.



Legend

C2-1/C2-2/C2-3

Esimese rea liiteplekk /
Tavareala liiteplekk /
Viimase rea liiteplekk

C13 + C12

Isepuuriv katusekruvi +
Plekiklamber

C20

Kolmnurktihend

Märkused

1. Kogused määrata Tabel 1 alusel.
2. Ära löika ega kahjusta tihendusteipi.
3. Jäta paigaldusruum parempoolse katusekivi tulba jaoks.

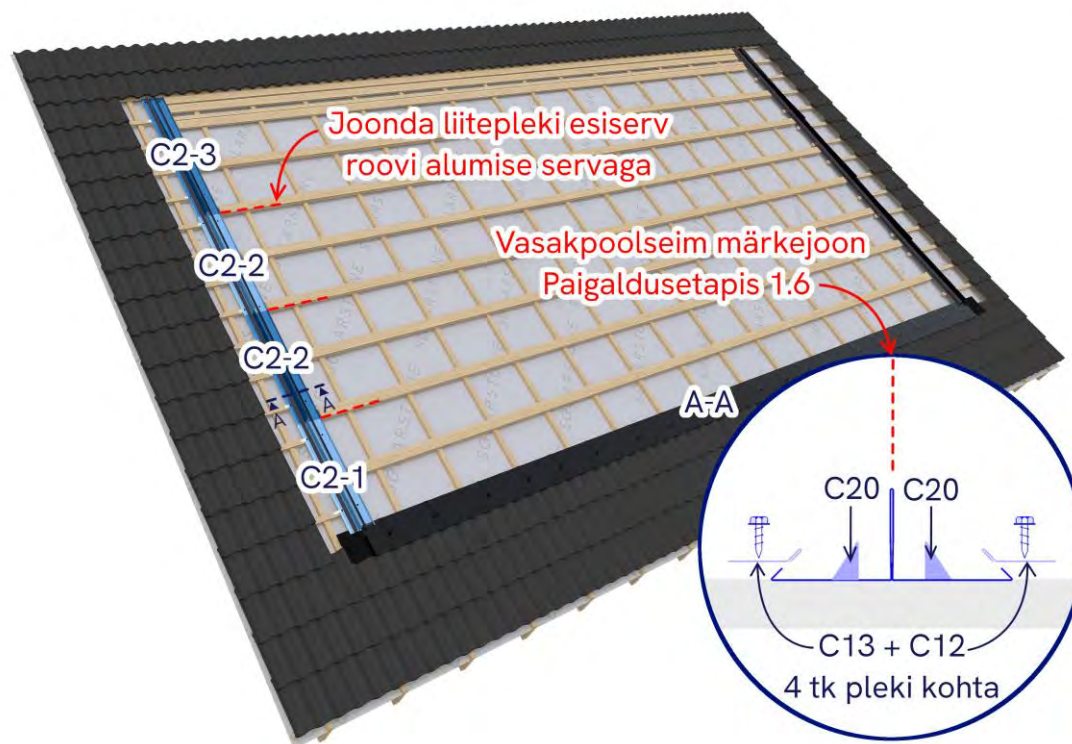
SOLARSTONE

Solar Power Set™ Paigalduse lühijuhend

Version: 1.2 (EE) | Avaldamise kuupäev: 01.06.2026

Paigaldusetapp 2.5 | Vasakpoolsed liiteplekid

- Paigaldage liiteplekid (C2-1; C2-2; C2-3) vastavalt joonisele, joondades liitepleki alumise otsa puitroovi alumise servaga.
- Kinnita plekid kinnitusklambritega kuid jäta plekkidele liikumisruumi hilisemaks ülesse-alla liigutamiseks.
- Paigaldage esimene plekk võimalikult lähedale tihenduslinde külge ilma seda kahjustamata.
- Kinnitage iga liiteplekk kinnitushaagiga (C12): kaks ülevalt (üks mõlemal pool plekki) ja kaks altpoolt (üks mõlemale poole) katusekruvidega (C13).
- Paigaldage kolmnurkne tihenduslint (C20) täispikkuses liiteplekile mõlemalt küljelt.



Legend

C2-1/C2-2/C2-3

Esimese rea liiteplekk /
Tavarea liiteplekk /
Viimase rea liiteplekk



C13 + C12

Isepuuriv katusekruvi +
Plekiklamber



C20

Kolmnurktihend



Märkused

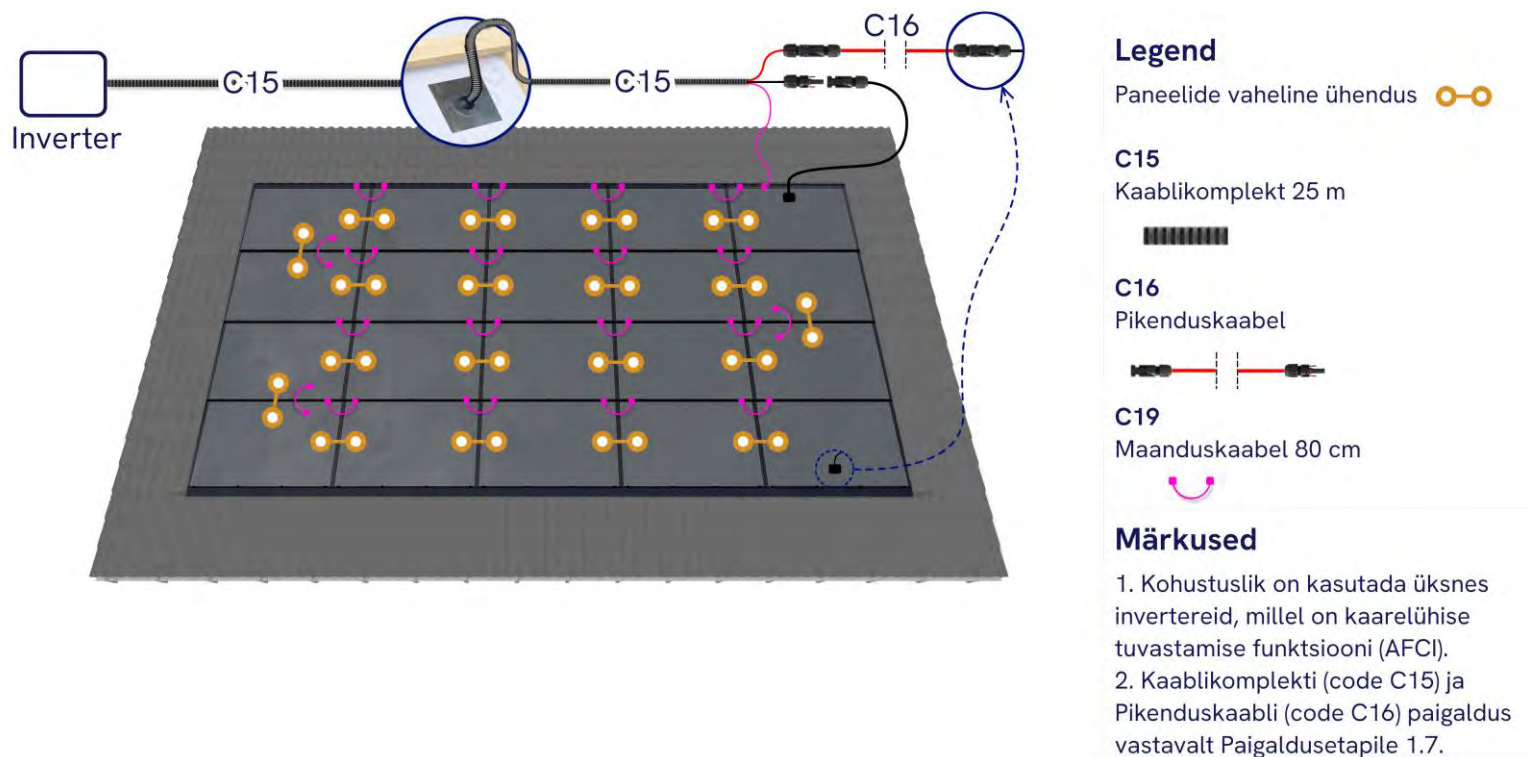
1. Kogused määrata Tabel 1 alusel.
2. Ära löika ega kahjusta tihendusteipi.

SOLARSTONE

Solar Power Set™ Paigalduse lühijuhend
Versioon: 1.2 (EE) | Avaldamise kuupäev: 01.06.2026

Paigaldusetapp 2.6 | Kaablite paigalduse 2 etapp

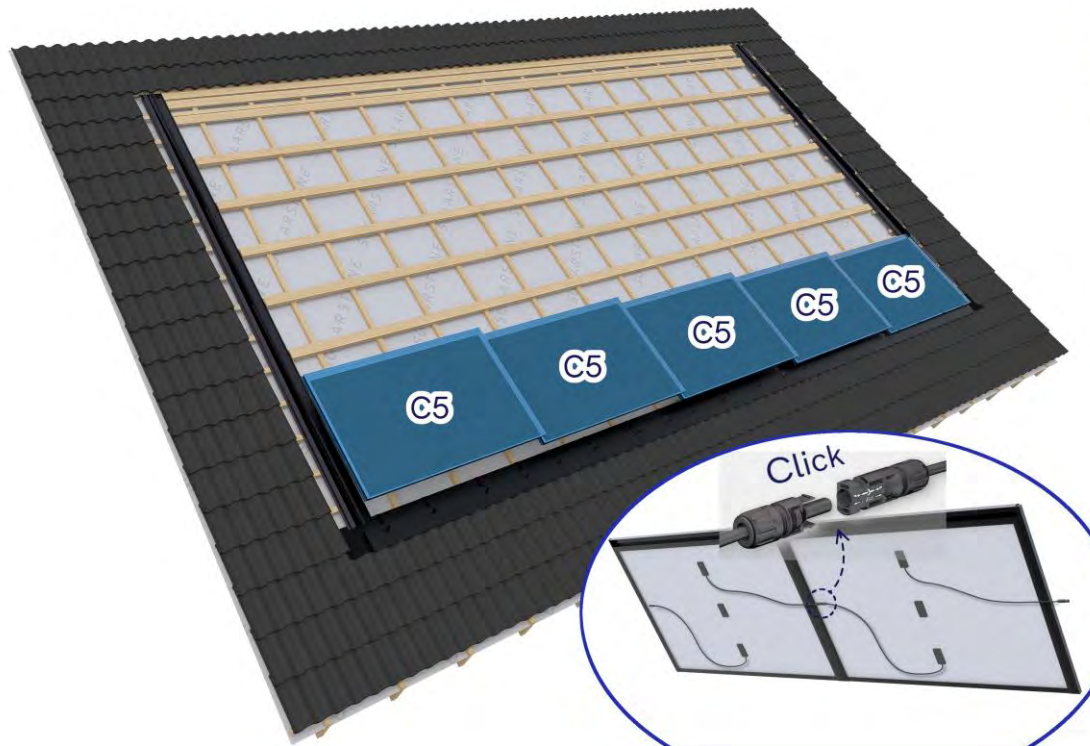
- Kasutage ainult heakskiidetud MC4 pistikuid. Ärge kasutage erinevate tootjate pistikuid.
- Veenduge, et ahela voltaaž ja pinge jäävad süsteemi piirmääradesse, võttes arvesse kohalikust temperatuurist tingitud eripäradega.
- Elektritöid tohib teostada ainult sertifitseeritud elektrik.
- Ärge jätke pistikuid aluskattele toetuma.
- Paigaldusel pöörake alati tähelepanu rahvusvahelistele-, riiklikutele- ja kohalikele PV süsteemide paigalduse juhiste, juhenditele ja primaritele praktikatele.



SOLARSTONE

Paigaldusetapp 2.7 | Esimese rea moodulid

- Solar Full Roof™ BIPV-mooduleid (C5) paigaldatakse paremalt vasakule ridade kaupa.
- Järgige tavapaneelide paigalduse põhimõtteid ja tootjajuhiseid paneelide ühendamisel.



Legend

C5

BIPV-moodul



Märkused

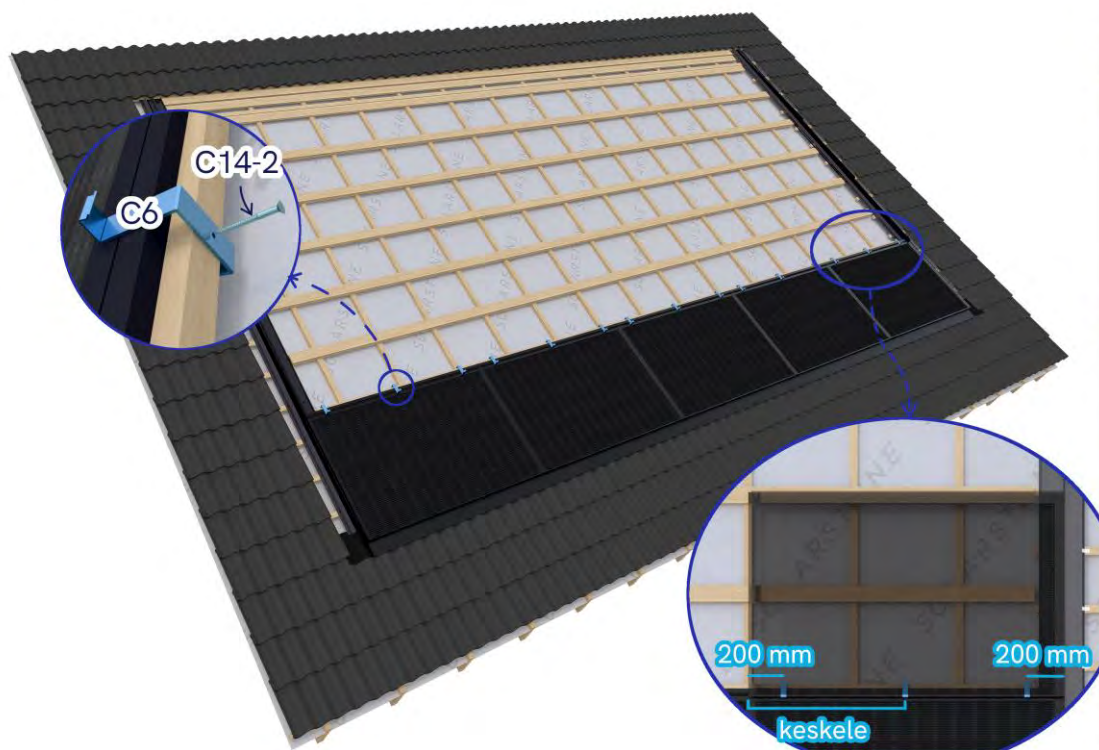
1. Kogused määrata Tabel 1 alusel.
2. Järgi Paigaldusetappi 1.7 ja 2.6 korrektseks kaablipaigalduseks ja ühendamiseks.

SOLARSTONE

Solar Power Set™ Paigalduse lühijuhend
Version: 1.2 (EE) | Avaldamise kuupäev: 01.06.2026

Paigaldusetapp 2.8 | Reaklambrid

- Jätkake reaklambrate (C6) paigaldusega.
- Jätkuridade paigaldusel kasutatakse 3 klambrit mooduli kohta. Paigutage üks klamber mooduli keskohta ja kaks äärmist 200mm sissepoole mooduli välimisest servast.
- Kinnitage iga klamber puitroovi külge kasutades peitpeaga kruvi 5.0x90mm (C14-2) läbi klambri oleva ava.



Legend

C6

Tavarea klamber



C14-2

Puidukruvi peitpea, 5.0x90



Märkused

1. Kogused määrata Tabel 1 alusel.

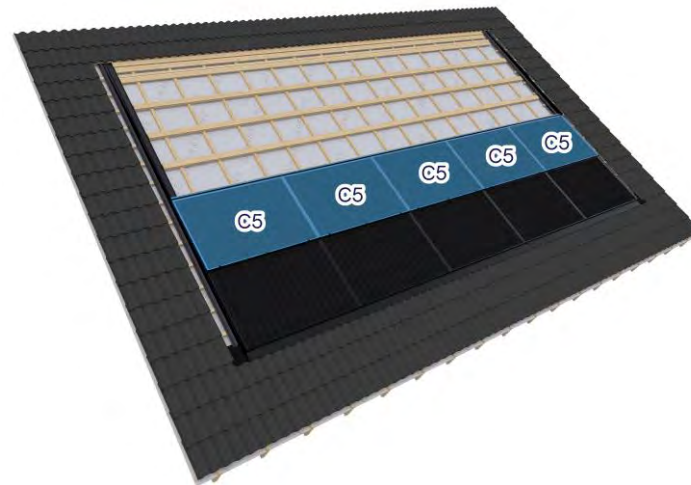
SOLARSTONE

Solar Power Set™ Paigalduse lühijuhend

Versioon: 1.2 (EE) | Avaldamise kuupäev: 01.06.2026

Paigaldusetapp 2.9 | Moodulite paigaldus

- Jätkake Solar Full Roof™ BIPV-moodulite paigaldust järgides eelnimetatud juhiseid kuni viimase reani.



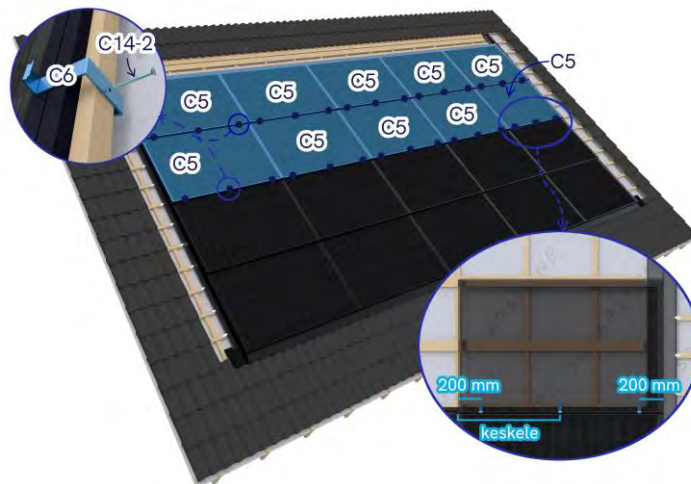
Legend

C5
BIPV- moodul



Märkused

1. Kogused määrata Tabel 1 alusel.



Legend

C5
BIPV-moodul



C6 •
Taverea klambrid



C14-2
Puidukruvi peitpea, 5.0x90



Märkused

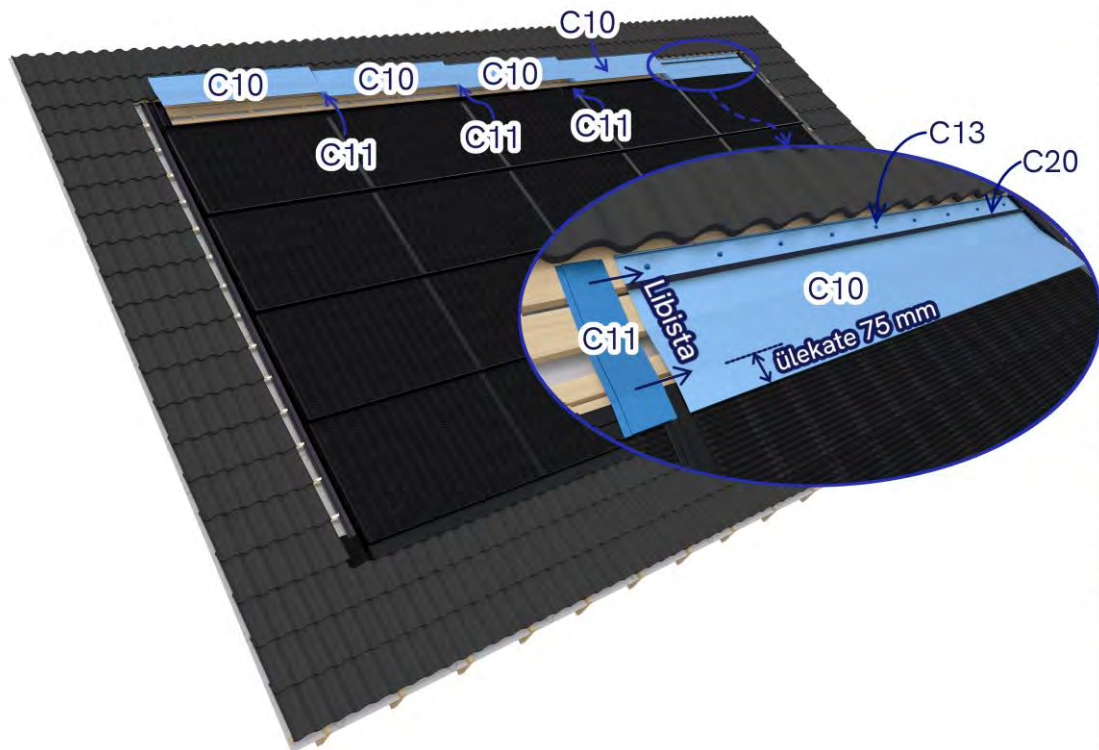
1. Kogused määrata Tabel 1 alusel.

SOLARSTONE

Solar Power Set™ Paigalduse lühijuhend
Version: 1.2 (EE) | Avaldamise kuupäev: 01.06.2026

Paigaldusetapp 2.10 | Ülemised plekid

- Paigaldage ülemine üleminekuplekk (C10) paremalt vasakule. Kasutage ülemist liiteplekki (C11) iga pleki liites, tihendamaks üleminekud.
- Paigutage esimene üleminekuplekk nõnda, et see joonduks parempoolse liiteplekiga.
- Kinnitage kõik ülemised üleminekuplekid katusekruidega (C13) iga 200mm järel.
- Paigaldage kolmnurktihend (C20) kogu üleminekupleki ulatuses.



Legend

C10

Ülemine üleminekuplekk

C11

Ülemine ühendusplekk

C13

Isepuuriv katusekruvi

C20

Kolmnurktihend

Märkused

1. Kogused määrata Tabel 1 alusel.
2. Veendu, et plekk ei kata BIPV-mooduli aktiivpinda.

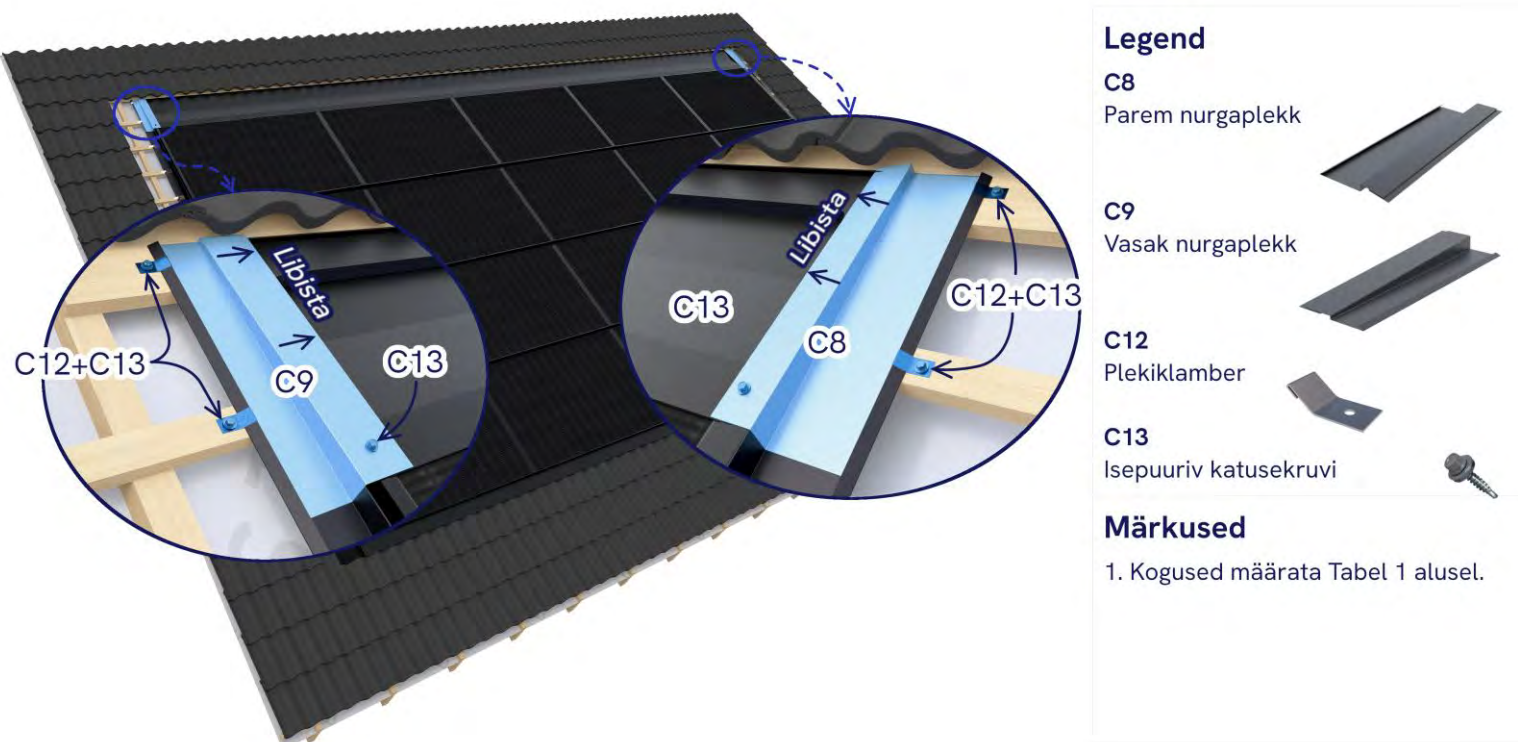
SQ LARSTONE

Solar Power Set™ Paigalduse lühijuhend

Version: 1.2 (EE) | Avaldamise kuupäev: 01.06.2026

Paigaldusetapp 2.11 | Ülemised nurgaplekid

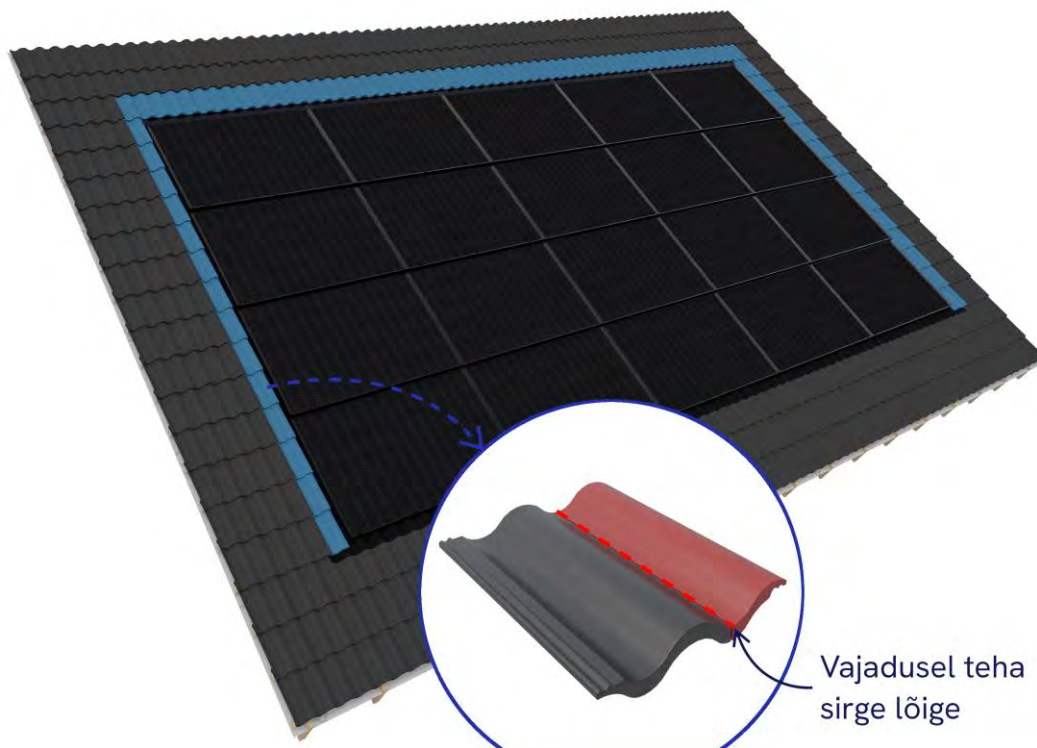
- Paigaldage parempoolne nurgaliist (C8). Lükake see külgkanali abil ülemise üleminekupleki (C10) sisse. Kasutage isepuurivat katusekruvi (C13) ja fikseerige läbi üleminekupleki.
- Paigaldage parempoolne nurgaliist (C9). Lükake see külgkanali abil ülemise üleminekupleki (C10) sisse. Kasutage isepuurivat katusekruvi (C13) ja fikseerige läbi üleminekupleki.
- Fikseerige mõlemad nurgaplekid külgedelt kasutades kinnitusklaambreid (C12) koos katusekruviga (C13).



SQ LARSTONE

Paigaldusetapp 3.1 | Viimistlus katusekividega

- Paigaldage puuduvad katusekivid vasakule ja paremale küljele. Sõltuvalt katusekivide tüübist ja valitud Power Set valikust võib olla vaja sirgjooneliselt lõigatud kive. Kasutage teemant- või kivilõiketeraga ketast ja kandke alati sobivat kaitseriietust.
- Kui kivi „kand“ toetub plekile, siis lõigake ainult sealt, jättes ülejäänud puutumata.
- Paigaldage BIPV-moodulite kohale vajalikud katusekivid, et lõpetada üleminek.



Legend

Katusekivi



Märkused

1. Katusekivide väljalõiked ja paigutus sõltub kivitüübist ning valitud Power Seti variatsioonist.
2. Lõikamiseks kasuta teemant- või kiviketast ning kanna alati nõuetekohaseid isikukaitsevahendeid.

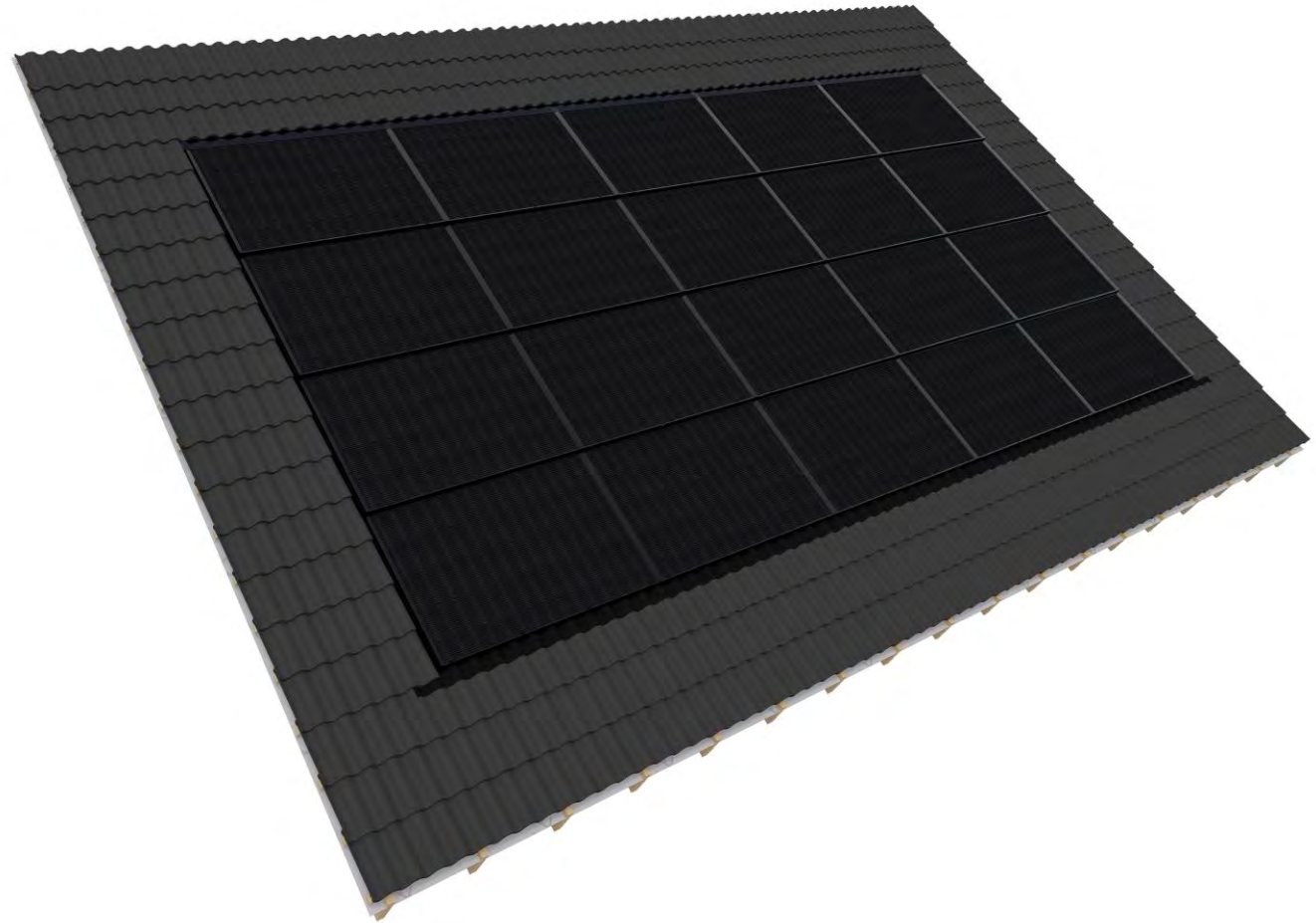
SQLARSTONE

Solar Power Set™ Paigalduse lühijuhend
Version: 1.2 (EE) | Avaldamise kuupäev: 01.06.2026

Õnnitlused! Teie Solar Power Set™ on nüüd valmis!

Solar Full Roof™
Power Set

**Katus.
Disain.
Energia.**



SOLARSTONE

Solar Power Set™ Paigalduse lühijuhend
Version: 1.2 (EE) | Avaldamise kuupäev: 01.06.2026

Paigaldaja enesekontrolli deklaratsioon

PAIGALDAJA ÄRINIMI	DEKLARATSIOONI KUUPÄEV
KLIENDI TÄISNIMI	OBJEKTI UNIKAALNE ID
PAIGALDUSE TÄIELIK AADRESS	

TAUST	See dokument on paigaldaja vastavuse enesedeklaratsioon. Vormi täitmisega kinnitab paigaldaja, et kõik kontrollitud alad vastasid SOLARSTONE'i juhistele ning kohalikele standarditele, õigusaktidele ja ehitusnormidele. Dokument on osa projekti kvaliteedikontrollist ja seda tuleb säilitada kogu garantiiperioodi vältel.
--------------	--

EESMÄRK	See deklaratsioon toetab paigaldaja kvaliteedikontrolli ja vastutust, vähendab paigaldusvigu ning loob dokumenteeritud järelevalve hoone omanikule, paigaldajale ja SOLARSTONE'ile. See täiendab ametlike kolmanda osapoole kontrolle, fikseerides katusepaigaldaja professionaalse isikliku kvaliteedi hinnangu igas etapis.
----------------	---

ÜLESANNE	Seda vormi täitev paigaldaja kinnitab oma parima erialase teadmise ja objektil tehtud vaatluse põhjal, et katuse ettevalmistus, aluskate, roovitus, kaablite haldus ja seadmete paiknemine tehti kooskõlas projektdokumentatsiooni ja SOLARSTONE'i nõuetega. Kõik kõrvalekalded, objektipõhised tingimused või paigalduse käigus tuvastatud tähelepanekud on täpselt dokumenteeritud sellisena, nagu need objektil esinesid. Täielik ja korrektne dokumentatsioon tagab jälgitavuse ning toetab tulevaste hoolduspäringute, nõuete ja garantiiküsimuste tõhusat hindamist ja käsitlemist.
-----------------	---

MÄRKUSED / KOKKUVÕTE

Meisterkatusepaigaldaja täisnimi

Meisterkatusepaigaldaja allkiri

SOLARSTONE

KONTROLLITUD ALAD	TULEMUS		
OBJEKTI OHUTUS, LIGIPÄÄS JA KOMMUNIKATSIOONID	TULEMUS		
Tööala oli ohutu ja sõidukite ligipääs objektile oli tagatud.	<input type="checkbox"/> Vastavuses	<input type="checkbox"/> Mittevastavuses	<input type="checkbox"/> Ei kohaldu
Materjalide vastuvõtuks, mahalaadimiseks ja hoiustamiseks oli piisavalt ruumi.	<input type="checkbox"/> Vastavuses	<input type="checkbox"/> Mittevastavuses	<input type="checkbox"/> Ei kohaldu
Objektile kasutati kraanat ja/või tõsteseadet.	<input type="checkbox"/> Vastavuses	<input type="checkbox"/> Mittevastavuses	<input type="checkbox"/> Ei kohaldu
Tellingud olid paigaldatud ja neid kasutati paigaldusperioodi vältel.	<input type="checkbox"/> Vastavuses	<input type="checkbox"/> Mittevastavuses	<input type="checkbox"/> Ei kohaldu
Tööriistade ja laadimise jaoks oli olemas elektriühendus.	<input type="checkbox"/> Vastavuses	<input type="checkbox"/> Mittevastavuses	<input type="checkbox"/> Ei kohaldu
MÄRKUSED JA TÄHELEPANEKUD:			
PROJEKTDOKUMENTATSIOON JA VASTAVUS	TULEMUS		
Tööks vajalikud koostõldestused ja load olid olemas.	<input type="checkbox"/> Vastavuses	<input type="checkbox"/> Mittevastavuses	<input type="checkbox"/> Ei kohaldu
SOLARSTONE'i projektdokumentatsioon oli objektile olemas, kehtiv, arusaadav ja järgitud.	<input type="checkbox"/> Vastavuses	<input type="checkbox"/> Mittevastavuses	<input type="checkbox"/> Ei kohaldu
SOLARSTONE'i paigaldusjuhend oli objektile olemas, arusaadav ja järgitud.	<input type="checkbox"/> Vastavuses	<input type="checkbox"/> Mittevastavuses	<input type="checkbox"/> Ei kohaldu
PV-kaablite paigutuse dokumentatsioon oli olemas ja seda järgiti.	<input type="checkbox"/> Vastavuses	<input type="checkbox"/> Mittevastavuses	<input type="checkbox"/> Ei kohaldu
Lähedaste takistuste varjud arvestati DC-stringide projekteerimisel.	<input type="checkbox"/> Vastavuses	<input type="checkbox"/> Mittevastavuses	<input type="checkbox"/> Ei kohaldu
Lumetõkete, käiguteede ja redelite vajadus hinnati ning kavandati projektis.	<input type="checkbox"/> Vastavuses	<input type="checkbox"/> Mittevastavuses	<input type="checkbox"/> Ei kohaldu
Suuremate päikesealade hoolduskäiguteid kavandati ja nendega arvestati.	<input type="checkbox"/> Vastavuses	<input type="checkbox"/> Mittevastavuses	<input type="checkbox"/> Ei kohaldu
MÄRKUSED JA TÄHELEPANEKUD:			
KATUSEKONSTRUKTSIOON JA ALUSKATE	TULEMUS		
Katusekalle vastas tootja nõuetele ja projektile; min $\geq 18^\circ$	<input type="checkbox"/> Vastavuses	<input type="checkbox"/> Mittevastavuses	<input type="checkbox"/> Ei kohaldu
Katusekonstruktsioon vastab ehitusnormidele ja kandevõime on $\geq 16 \text{ kg/m}^2$	<input type="checkbox"/> Vastavuses	<input type="checkbox"/> Mittevastavuses	<input type="checkbox"/> Ei kohaldu
Katuse geomeetria on õige; diagonaalid kattuvad; tolerants $\pm 20 \text{ mm}$.	<input type="checkbox"/> Vastavuses	<input type="checkbox"/> Mittevastavuses	<input type="checkbox"/> Ei kohaldu
Katusekonstruktsioon on sirge ja loodis; läbivajumiseta.	<input type="checkbox"/> Vastavuses	<input type="checkbox"/> Mittevastavuses	<input type="checkbox"/> Ei kohaldu
Aluskate on vee- ja UV-kindel; veetihedusklass $\geq W1$; -40°C kuni $+120^\circ \text{C}$	<input type="checkbox"/> Vastavuses	<input type="checkbox"/> Mittevastavuses	<input type="checkbox"/> Ei kohaldu
Aluskate on tootja juhiste järgi veetihedalt tihendatud.	<input type="checkbox"/> Vastavuses	<input type="checkbox"/> Mittevastavuses	<input type="checkbox"/> Ei kohaldu
Liigne vesi aluskattel juhitakse räästasse ja/või vihmaveesüsteemi.	<input type="checkbox"/> Vastavuses	<input type="checkbox"/> Mittevastavuses	<input type="checkbox"/> Ei kohaldu
Tuulutusliistu mõõdud on vähemalt $45 \times 45 \text{ mm}$.	<input type="checkbox"/> Vastavuses	<input type="checkbox"/> Mittevastavuses	<input type="checkbox"/> Ei kohaldu
Roovitise mõõdud: Solar Power Set™ $45 \times 95 \text{ mm}$	<input type="checkbox"/> Vastavuses	<input type="checkbox"/> Mittevastavuses	<input type="checkbox"/> Ei kohaldu
Roovitus vastab projektile; sirgus ja samm tolerantsiga $\pm 2 \text{ mm}$.	<input type="checkbox"/> Vastavuses	<input type="checkbox"/> Mittevastavuses	<input type="checkbox"/> Ei kohaldu
Roovinaelad/kruvid on korralikult kinnitatud, u 2/3 sarikasse.	<input type="checkbox"/> Vastavuses	<input type="checkbox"/> Mittevastavuses	<input type="checkbox"/> Ei kohaldu
Tuulutusliistu, aluskatte ja roovitise vahed on tihendusliindiga suletud.	<input type="checkbox"/> Vastavuses	<input type="checkbox"/> Mittevastavuses	<input type="checkbox"/> Ei kohaldu
MÄRKUSED JA TÄHELEPANEKUD:			
PV-KAABLITE HALDUS	TULEMUS		
PV-kaablite grupeerimine ja paigutus vastavad projektile.	<input type="checkbox"/> Vastavuses	<input type="checkbox"/> Mittevastavuses	<input type="checkbox"/> Ei kohaldu
PV-kaablid on kinnitatud, ei toetu aluskatele; põhitross on kõris.	<input type="checkbox"/> Vastavuses	<input type="checkbox"/> Mittevastavuses	<input type="checkbox"/> Ei kohaldu
Katuse kaabliläbiviigid on veetihedad ja nõuetekohaselt tihendatud.	<input type="checkbox"/> Vastavuses	<input type="checkbox"/> Mittevastavuses	<input type="checkbox"/> Ei kohaldu
PV-grupi avatud ahela pinge mõõdeti; tulemused märgiti kaabliotstele.	<input type="checkbox"/> Vastavuses	<input type="checkbox"/> Mittevastavuses	<input type="checkbox"/> Ei kohaldu
MÄRKUSED JA TÄHELEPANEKUD:			
SOLARSTONE'I KATUSEPAIGALDUS	TULEMUS		
Neelud ja räästaplekid paigaldatud; läbiviigid veetihedalt tihendatud.	<input type="checkbox"/> Vastavuses	<input type="checkbox"/> Mittevastavuses	<input type="checkbox"/> Ei kohaldu
Otsalaud, tilgaplekk ja vihmaveerenni kandurid on paigaldatud.	<input type="checkbox"/> Vastavuses	<input type="checkbox"/> Mittevastavuses	<input type="checkbox"/> Ei kohaldu
Ääreplekid on nõuetekohaselt kinnitatud.	<input type="checkbox"/> Vastavuses	<input type="checkbox"/> Mittevastavuses	<input type="checkbox"/> Ei kohaldu
BIPV-moodulid on õigesti klambrites, sirged ja samal tasapinnal.	<input type="checkbox"/> Vastavuses	<input type="checkbox"/> Mittevastavuses	<input type="checkbox"/> Ei kohaldu
Solar Power Set™ lahenduse puhul sobituvad paneelid tihedalt servast servani.	<input type="checkbox"/> Vastavuses	<input type="checkbox"/> Mittevastavuses	<input type="checkbox"/> Ei kohaldu
MÄRKUSED JA TÄHELEPANEKUD:			

SOLARSTONE

Versioon

No	Kuupäev	Kirjeldus	Tehtud	Kinnitatud
V1.2	01.06.2025	Tootenime muudatus	R.Roosalu	R.Roosalu
V1.1	19.02.2026	Versioon avalikustatud	R.Pärn, H. Lass	R.Roosalu, M. Lobjakas