

SOLARSTONE

Solar Power Set™

Kurzanleitung zur Installation
Am Beispiel mit dem Benders Palema S Dachstein

Version: 1.2 (DE)
Freigabedatum: 01.06.2026

Inhaltsverzeichnis

Haftungsausschluss	3
Sicherheit & Schutzausrüstung	3
Übersicht	4
Paketkennzeichnung & Handhabung	4
Enthaltene Komponenten	5
Vom Installateur bereitzustellende Materialien	5
Installation	6
Vorbereitung	6
Werkzeuge	6
Unterdeckbahn	6
Installationsschritt 1.1 Dachziegel	7
Installationsschritt 1.11 Unterdeckbahn ersetzt	7
Installationsschritt 1.12 Unterdeckbahn nicht ersetzt	7
Installationsschritt 1.3 Vorhandene und bedingte Latten	8
Installationsschritt 1.4 Referenzlinien für die Latten des Power Set	9
Installationsschritt 1.5 Montage der Power-Set-Latten	10
Installationsschritt 1.51 Montage der Stützlatten des Power Set	12
Installationsschritt 1.6 Referenzlinien für die Montage des Power Set	13
Installationsschritt 1.7 Kabelführung Phase 1	14
Installationsschritt 2.1 Flexibles Anschlussband	16
Installationsschritt 2.2 Blech erste Reihe	17
Installationsschritt 2.3 Klemmen erste Reihe	18
Installationsschritt 2.4 Fugenbleche rechte Seite	19
Installationsschritt 2.5 Fugenbleche linke Seite	20
Installationsschritt 2.6 Kabelführung Phase 2	21
Installationsschritt 2.7 Module erste Reihe	22
Installationsschritt 2.8 Klemmen Standardreihe	23
Installationsschritt 2.9 Fortsetzung	24
Installationsschritt 2.10 Obere Übergangsbleche	25
Installationsschritt 2.11 Obere Eckbleche	26
Installationsschritt 3.1 Abschluss mit Dachziegeln	27
Versionen	29

SGLARSTONE

Haftungsausschluss

Diese Anleitung soll umfassende Hinweise für die Installation des SOLARSTONE Solar Power Set™ geben. Falls Sie Fragen oder Bedenken haben, die in diesem Dokument nicht behandelt werden, wenden Sie sich bitte an das technische Support-Team von SOLARSTONE unter support@solarstone.com.

Es ist zwingend erforderlich, alle in dieser Anleitung genannten Sicherheitsvorkehrungen, sowie alle geltenden lokalen Vorschriften einzuhalten. Bitte beachten Sie, dass die Installation des Solar Power Set™ fachliche Fähigkeiten und Kenntnisse erfordert und nur von qualifiziertem Personal ausgeführt werden darf. Lesen Sie für eine erfolgreiche Installation dieses Handbuch vollständig, bevor Sie mit der Montage beginnen. Es ist wichtig, dass das Installationspersonal mit den mechanischen und elektrischen Anforderungen des Systems vertraut ist.

SOLARSTONE bemüht sich nach Kräften sicherzustellen, dass die in diesem Handbuch bereitgestellten Informationen korrekt, vollständig und aktuell sind. Installation und Nutzung von SOLARSTONE Solar Power Set™ Produkten müssen jedoch stets den am Installationsort geltenden Gesetzen, Bauvorschriften, Regelwerken und Normen entsprechen.

SOLARSTONE übernimmt keine Verantwortung oder Haftung für Schäden, Verluste oder rechtliche Folgen, die entstehen durch: Nichteinhaltung lokaler Vorschriften, Genehmigungsanforderungen oder Sicherheitsregeln; falsche Darstellung, missbräuchliche Nutzung oder Fehlinterpretation dieses Handbuchs; unbefugte Änderungen am Systemdesign oder Installationsprozess; Arbeiten, die von nicht qualifizierten oder nicht zertifizierten Personen oder Unternehmen ausgeführt wurden.

Es liegt in der Verantwortung des Installateurs, Auftragnehmers und Endnutzers, vor Beginn der Installation lokale Behörden, zertifizierte Fachkräfte und zuständige Aufsichtsstellen zu konsultieren.

Durch die Nutzung dieses Handbuchs erkennen Sie an und stimmen zu, dass SOLARSTONE nicht für Folgen haftbar gemacht werden kann, die aus der Nichteinhaltung gesetzlicher oder behördlicher Anforderungen resultieren.

Sicherheit & Schutzausrüstung

Die Sicherheit der Arbeiter und aller Personen auf der Baustelle ist entscheidend für eine fachgerechte Dacheindeckung. Schützen Sie sich immer mit geeigneter Schutzausrüstung und beachten Sie alle Sicherheitsvorkehrungen in dieser Anleitung, sowie die örtlichen Vorschriften. Die Verwendung von Absturzsicherung, Helm, Handschuhen, Schutzbrille und weiterer persönlicher Schutzausrüstung ist verpflichtend.

SOLARSTONE übernimmt keine Verantwortung für Sicherheits- oder Gesundheitsprobleme, die während der Installation auftreten.

SOLARSTONE

Übersicht

Solar Power Set™ ist in drei Größen erhältlich, welche jeweils ein festes Modul-Layout aufweisen:

- **Solar Power Set™ (S) 5.16 kWp**
12 x Solar Full Roof™ BIPV module | SpaltenxReihen: 4 x 3
Abmessungen: 7060 x 3475 mm | Aktive Fläche: 24.53 m²
- **Solar Power Set™ (M) 6.88 kWp**
16 x Solar Full Roof™ BIPV module | SpaltenxReihen: 4 x 4
Abmessungen: 7060 x 4615 mm | Aktive Fläche: 32.58 m²
- **Solar Power Set™ (L) 8.60 kWp**
20 x Solar Full Roof™ BIPV module | SpaltenxReihen: 5 x 4
Abmessungen: 8815 x 4615 mm | Aktive Fläche: 40.68 m²

Jedes Set ist vormontiert verpackt und enthält alle für das jeweilige Layout benötigten Komponenten. Die Bauteile sind zur einfachen Identifikation beschriftet.

Paketkennzeichnung & Handhabung

Die Kartonseite zeigt eine visuelle Übersicht aller verfügbaren Solar Power Set™ Konfigurationen. Das gelieferte Set ist durch ein Häkchen über dem entsprechenden Layout klar markiert und so schnell und eindeutig erkennbar.

Öffnungshinweise: Suchen Sie die Seiten mit der Kennzeichnung „OPEN HERE“ und öffnen Sie den Karton nur von diesen Seiten. Diese Markierungen zeigen die richtige Öffnungsrichtung für ein sicheres, kontrolliertes Auspacken und den leichten Zugriff auf alle Komponenten, ohne dass Teile herausfallen oder beschädigt werden.

Wichtige Hinweise:

- Die Mengen sind für jede Setgröße in **Tabelle 1** festgelegt – keine Berechnungen erforderlich.
- Die Komponenten sind gruppiert und passend zum Set gekennzeichnet.
- Prüfen Sie vor der Montage, dass alle Komponenten vorhanden sind.
- Falls etwas fehlt oder falsch beschriftet ist, beginnen Sie nicht mit der Montage – kontaktieren Sie den Support.

Abbildung 1 – Solar Power Set™ Paket



SOLARSTONE

Solar Power Set™ Kurzanleitung zur Installation
Version: 1.2 (EN) | Freigabedatum: 01.06.2026

Enthaltene Komponenten

Tabelle 1 - Komponentenliste und wesentliche Mengen im Solar Power Set™ Paket

Code	Komponentenname	Menge in S	Menge in M	Menge in L
C1	Flexibles Anschlussband	1,6 rolls	1,6 rolls	2 rolls
C2-1	Fugenblech erste Reihe	2 pcs	2 pcs	2 pcs
C2-2	Fugenblech Standardreihe	2 pcs	4 pcs	4 pcs
C2-3	Fugenblech letzte Reihe	2 pcs	2 pcs	2 pcs
C3	Blech erste Reihe	4 pcs	4 pcs	5 pcs
C4	Klemmen erste Reihe	16 units	16 units	20 units
C5	BIPV-module	12 modules	16 modules	20 modules
C6	Klemmen Standardreihe	24 units	36 units	45 units
C7	Unteres Fugenblech	3 pcs	3 pcs	4 pcs
C8	Rechtes Eckblech	1 pc	1 pc	1 pc
C9	Linkes Eckblech	1 pc	1 pc	1 pc
C10	Oberes Übergangsblech	4 pcs	4 pcs	5 pcs
C11	Oberes Fugenblech	3 pcs	3 pcs	4 pcs
C12	Blehhaken	24 units	32 units	32 units
C13	Dachschraube mit Bohrspitze, 4.8x28	1 box	1 box	1 box
C14-1	Holzschraube Senkkopf, 5.0x40	1 box	1 box	1 box
C14-2	Holzschraube Senkkopf, 5.0x90	2 boxes	2 boxes	2 boxes
C15	Kabelsatz 25 m	1 unit	1 unit	1 unit
C16	Verlängerungskabel	20,4 lm	27,2 lm	34 lm
C16	Leitungsclip	25 units	25 units	25 units
C17	Selbstklebende Dichtmanschette	1 pc	1 pc	1 pc
C18	Erdungsklemme	34 units	42 units	50 units
C19	Erdungskabel 80 cm	13 units	17 units	21 units
C20	Dreikant-Dichtstreifen	23,5 lm	28 lm	30 lm

Vom Installateur bereitzustellende Materialien

Tabelle 2 - Materialliste und wesentliche Mengen, bereitzustellen durch den Systeminstallationspartner

Code	Komponentenname	Menge für S	Menge für M	Menge für L
A1-1	Holzlattung 45x95 mm für Module	16 lm	24 lm	30 lm
A1-2	Holzlattung 22x95 mm für Module	8 lm	8 lm	10 lm
A2-1	Holzlattung 22x95 mm für Bleche	12 lm	16 lm	20 lm
A3-1	Holzlattung 45x95 mm für Montagehilfe (optional)	24 lm	32 lm	40 lm

SOLARSTONE

Installation

Zur Orientierung zeigen alle Installationsgrafiken ein Solar Power Set™ in Größe L. Dieselben Schritte und Prinzipien gelten auch für jede andere Solar Power Set™ Variante.

Vorbereitung

Stellen Sie vor Beginn der Installation sicher, dass alle bereitgestellten Unterlagen vollständig und aktuell sind, einschließlich der Installationsanleitung und des gelieferten Komponentensatzes.

Projektspezifische Unterlagen wie Zeichnungen oder statische Berechnungen sind in diesem Paket nicht enthalten. Bei weiteren Fragen wenden Sie sich bitte an Ihren lokalen SOLARSTONE Partner.

Werkzeuge

Erforderliche Werkzeuge für die Installation können sein:

- Akkuschrauber mit Torx-T25-Bits
- Maßband
- Schlagschnurwerkzeug
- Schleifwerkzeuge
- Handkreissäge
- Dachdecker- oder Universalmesser
- Tacker oder Hefter
- Hammer
- Blechschere

Elektrische Werkzeuge können sein:

- Digitalmultimeter
- Isolationsprüfer
- Stromzange
- MC4 Solar-PV-Kabelcrimp-Set mit Abisolierer, Schneider, Schraubenschlüssel und Oxidhemmer für Leitungsverbindungen

Unterdeckbahn

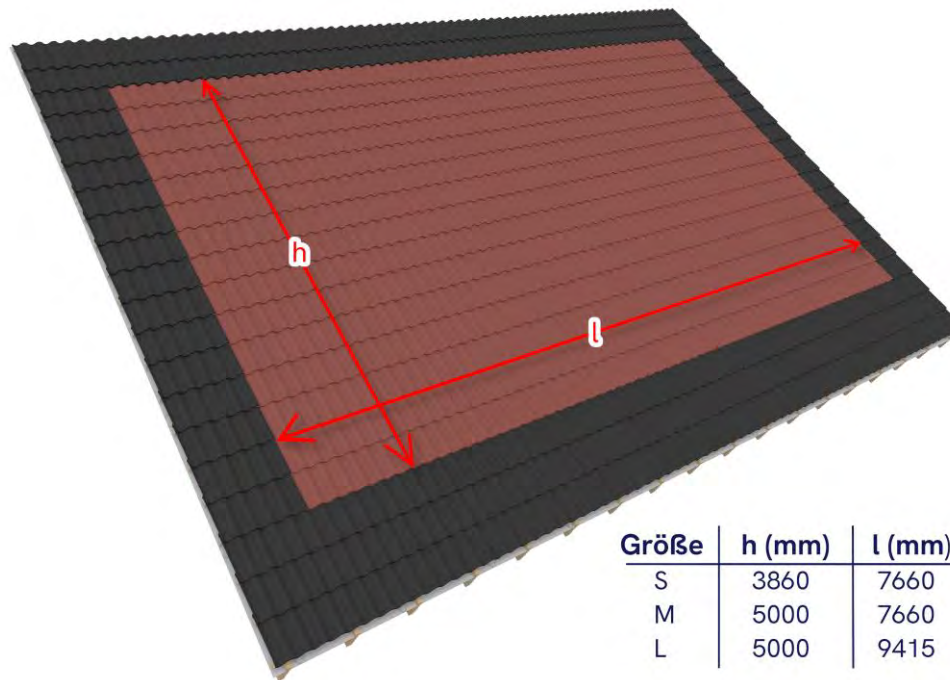
SOLARSTONE empfiehlt dringend die Wahl einer Unterdeckbahn mit folgenden Eigenschaften:

- Arbeitstemperaturgrenze 120 °C (kurzzeitig).
- Hohe UV-Beständigkeit (mindestens 4 Wochen).
- Als geeignete Option für Solardächer angesehen.
- Wasserbeständigkeitstest W1.

SOLARSTONE

Installationsschritt 1.1 | Dachziegel

- Messen Sie die Dachfläche für die Installation des Solar Power Set™ und verlegen Sie dort keine Ziegel.
- Falls in diesem Bereich bereits Ziegel vorhanden sind, messen Sie die Fläche und entfernen Sie die vorhandenen Ziegel vor der Montage.
- Entsorgen Sie nicht sofort alle entfernten Ziegel. Behalten Sie etwa 100 Ziegel für mögliche Rand- und Abschlussarbeiten.
- Lassen Sie seitlich und oben einen Abstand von mindestens einer Dachziegelbreite. **Hinweis:** Dieser Abstand ist bereits in den angegebenen Maßen enthalten.



Größe	h (mm)	l (mm)
S	3860	7660
M	5000	7660
L	5000	9415

Inhalt

Dachziegel

Installieren / behalten



Nicht installieren / entfernen



Hinweise

1. Der ziegelfreie Bereich ist projektspezifisch und hängt vom gewählten Power-Set Layout ab.
2. Die angegebenen Maße stellen die Mindestanforderung dar.

Installationsschritt 1.11 | Unterdeckbahn ersetzt

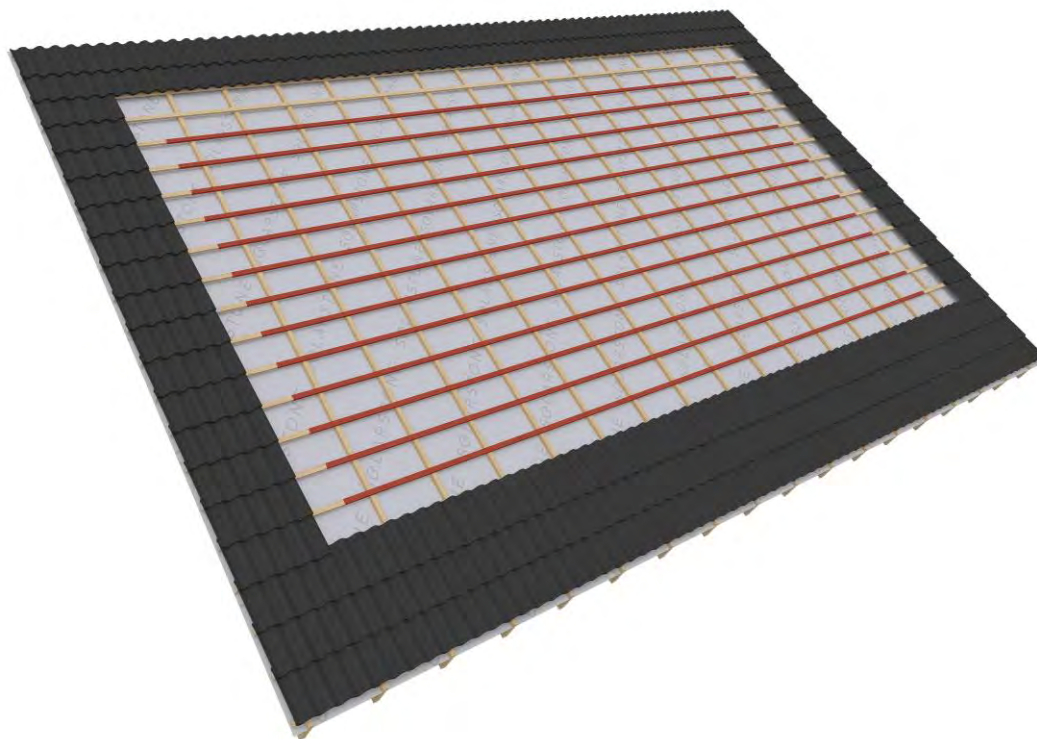
- Verlegen Sie die neue Unterdeckbahn gemäß den Anweisungen des Herstellers.
- Wenn die Unterdeckbahn ersetzt wird, fahren Sie vom für das Power Set reservierten Bereich fort und markieren die Latten gemäß **Installationsschritt 1.4**; **Installationsschritt 1.3** wird übersprungen.

Installationsschritt 1.12 | Unterdeckbahn nicht ersetzt

- Wenn die Unterdeckbahn nicht ersetzt wird, fahren Sie direkt mit **Installationsschritt 1.3** fort.

Installationsschritt 1.3 | Vorhandene und bedingte Latten

- Entfernen Sie vorhandene Latten nur, wenn sie die für das Solar Power Set™ benötigten Latten behindern.
- Siehe **Installationsschritt 1.5**, um festzustellen, ob eine Entfernung erforderlich ist.



Inhalt

Unterkonstruktionholz



Bestehende Dachlatten: bleiben unverändert

Keine Dachlatten: bei Bedarf montieren

Unterkonstruktionholz



Bestehende Dachlatten: nur entfernen, wenn sie die geplanten Einlattung des Power-Sets behindern; sonst belassen

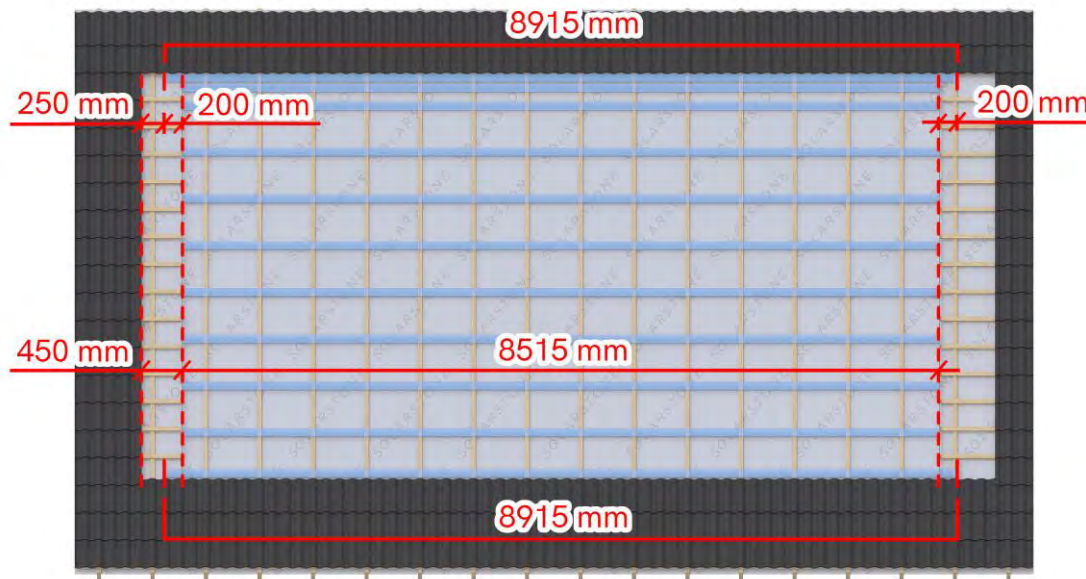
Keine Dachlatten: nicht montieren

Hinweise

1. Verwenden Sie Schritt 1.4, um die Lattenpositionen vor der Montage zu markieren.
2. Siehe Schritt 1.5, um festzustellen, welche vorhandenen Dachlatten ggf. entfernt werden müssen.

Installationsschritt 1.4 | Referenzlinien für die Latten des Power Set

- Markieren Sie die Start- und Endpositionen der Latten wie in der Zeichnung gezeigt.
- Fahren Sie nach Abschluss der Markierung mit der Installation der Latten fort.



Inhalt

Indikative Dachlatten

Zu installieren



Schlagschnur



Hinweise

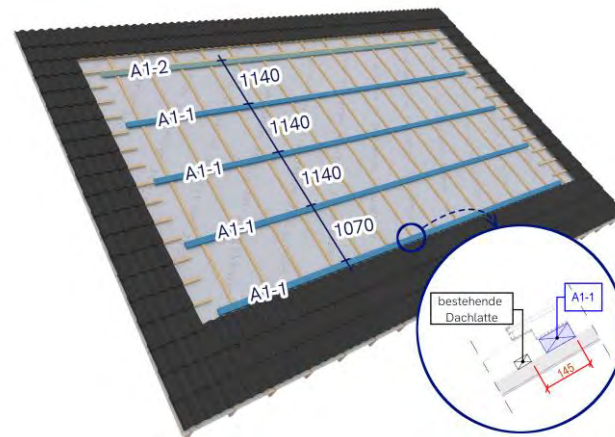
1. Verwendung der Schlagschnur, um die Lattenpositionen vor der Montage zu markieren.

SGLARSTONE

Solar Power Set™ Kurzanleitung zur Installation
Version: 1.2 (EN) | Freigabedatum: 01.06.2026

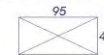
Installationsschritt 1.5 | Montage der Power-Set-Latten

- Montieren Sie die Holzlatten A1-1 und A1-2 für die Module.

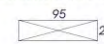


Inhalt

A1-1
Dachlatte 45x95 mm



A1-2
Dachlatte 22x95 mm



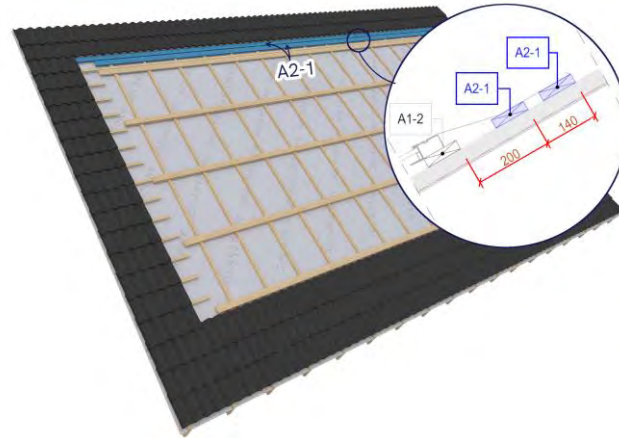
Hinweise

1. Die Mengen sind gemäß Tabelle 2 zu bestimmen.
2. Dachlattabmaße sind projektspezifisch und können variieren.

- Montieren Sie die Holzlatten A2-1 für die Bleche.

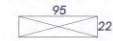
SOLARSTONE

Solar Power Set™ Kurzanleitung zur Installation
Version: 1.2 (EN) | Freigabedatum: 01.06.2026



Inhalt

A2-1
Dachlatte 22x95 mm



Hinweise

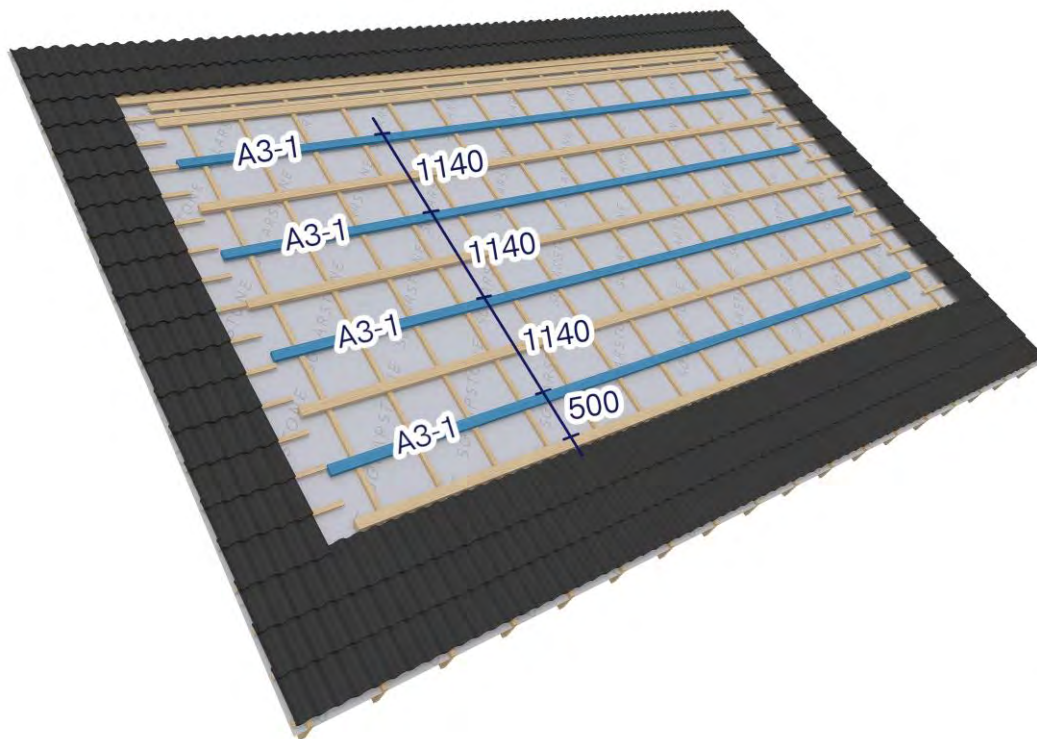
1. Die Mengen sind gemäß Tabelle 2 zu bestimmen.
2. Dachlattaabmaße sind projektspezifisch und können variieren.

SOLARSTONE

Solar Power Set™ Kurzanleitung zur Installation
Version: 1.2 (EN) | Freigabedatum: 01.06.2026

Installationsschritt 1.51 | Montage der Stützplatten des Power Set

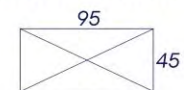
- **Hinweis:** Dieser Schritt ist nur erforderlich, wenn zwischen den in **Installationsschritt 1.5** montierten Latten A1-1 und A1-2 keine vorhandenen Latten liegen.
- Montieren Sie die Holzlatten A3-1 als Montagehilfe. Diese Latten dienen nur zur Unterstützung der Bewegung und der Arbeiten auf dem Dach während der Montage.



Inhalt

A3-1

Dachlatte 45x95 mm



Hinweise

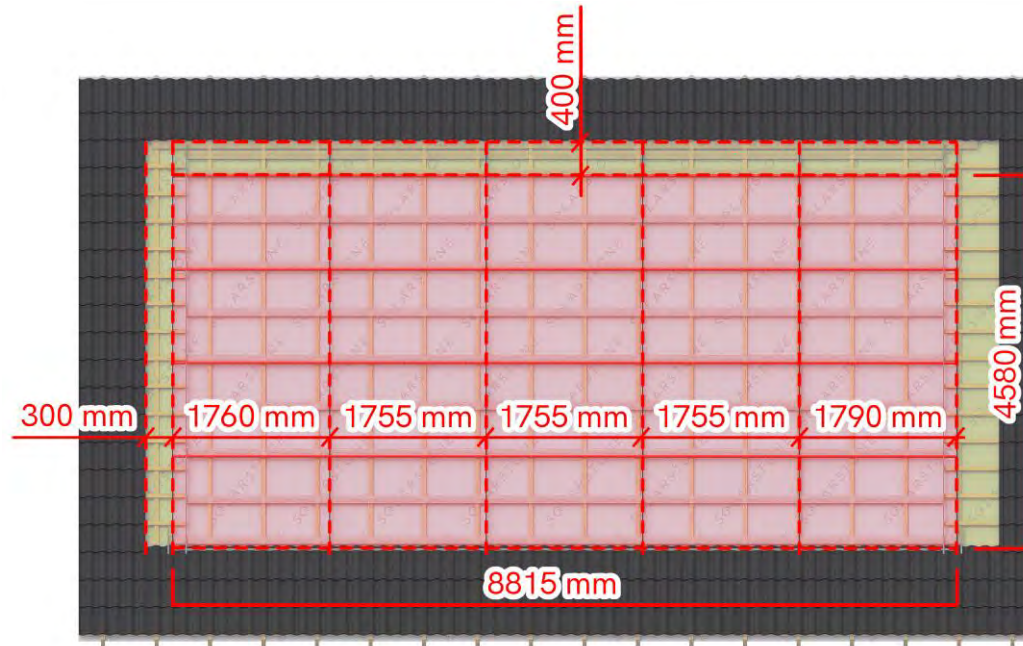
1. Die Mengen sind gemäß Tabelle 2 zu bestimmen.
2. Dachlattenabmaße sind projektspezifisch und können variieren.

SGLARSTONE

Solar Power Set™ Kurzanleitung zur Installation
Version: 1.2 (EN) | Freigabedatum: 01.06.2026

Installationsschritt 1.6 | Referenzlinien für die Montage des Power Set

- Markieren Sie die Start- und Endpositionen der Module wie in der Zeichnung gezeigt.
- Fahren Sie nach Abschluss der Markierung mit der Montage der Solar Power Set™ Komponenten fort.



Inhalt

Modulfeld



Montagefreiraum



Schlagschnur



Hinweise

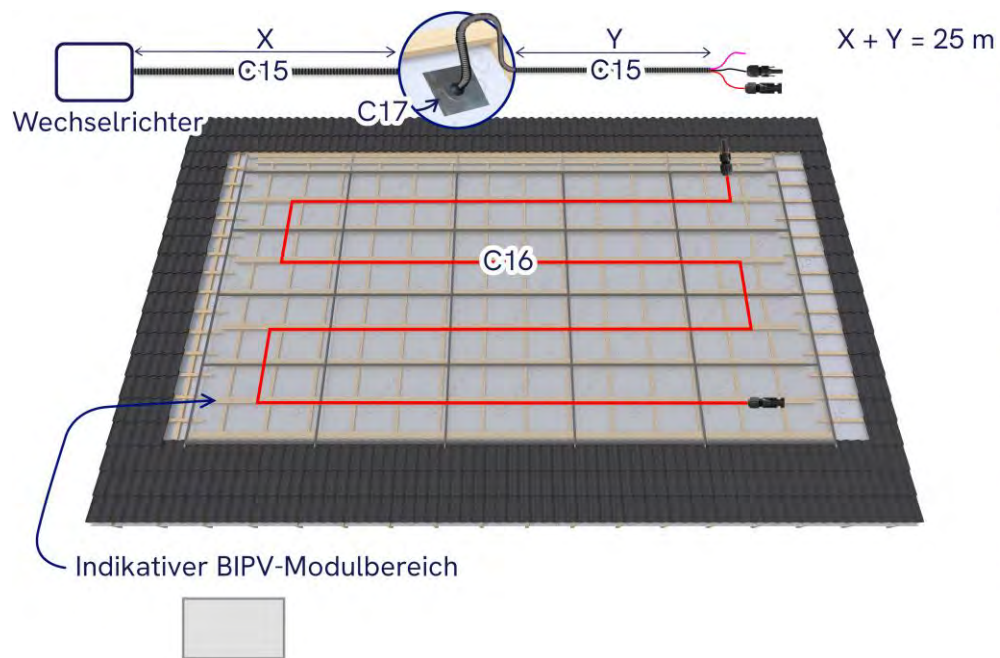
1. Verwendung der Schlagschnur, um die Linien des Modulfelds vor der Montage zu markieren.

SOLARSTONE

Solar Power Set™ Kurzanleitung zur Installation
Version: 1.2 (EN) | Freigabedatum: 01.06.2026

Installationsschritt 1.7 | Kabelführung Phase 1

- Installieren Sie das 25-m-Kabelset (Code C15) im Leerrohr vom Wechselrichter zum Dach.
 - Führen Sie das Kabelset mit der im Solar Power Set™ enthaltenen selbstklebenden Dichtmanschette (Code C17) durch das Unterdach. Stellen Sie sicher, dass die Manschette korrekt montiert und wasserdicht ist.
 - Das Kabelset enthält drei Kabel:
 - DC-Stringkabel mit MC4-Stecker (männlich) für den späteren Anschluss an das letzte BIPV-Modul der Gruppe.
 - DC-Stringkabel mit MC4-Stecker (weiblich) für das erste BIPV-Modul der Gruppe, das über das DC-Verlängerungskabel (Code C16) angeschlossen wird.
 - Erdungskabel.
 - Verlegen Sie das Verlängerungskabel (Code C16) in S-Form von oben nach unten entlang der Modulreihen. Führen Sie es entlang der Latten und stellen Sie sicher, dass es das erste BIPV-Modul der Gruppe eindeutig erreicht.
 - Schließen Sie alle gezeigten Kabelführungen ab, bevor Sie mit der Montage fortfahren.
-



Inhalt

C15

Kabelset 25 m



C16

Verlängerungskabel



C17

Selbstklebendes Dichtungsband



Hinweise

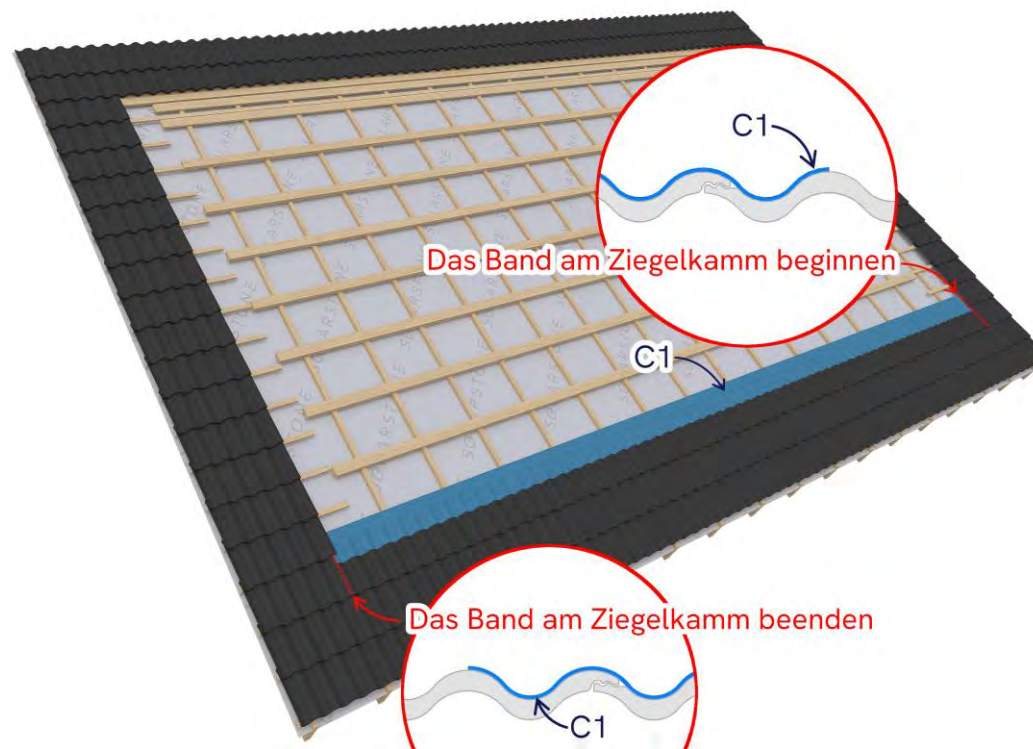
1. Es ist zwingend vorgeschrieben, nur Wechselrichter mit Lichtbogenfehlererkennung (AFCI) zu verwenden.

SOLARSTONE

Solar Power Set™ Kurzanleitung zur Installation
Version: 1.2 (EN) | Freigabedatum: 01.06.2026

Installationsschritt 2.1 | Flexibles Anschlussband

- Bringen Sie das flexible Anschlussband (Code C1) auf der ersten Holzlatte für Bleche und über den Dachziegeln an.
- Entfernen Sie Schmutz, altes Blechmaterial oder Verunreinigungen, damit die Haftung gewährleistet ist. Zur Reinigung kann eine Drahtbürste oder ein Tuch verwendet werden.
- Bei profilierten Ziegeln muss die Überlappung des Bands über den nächsten Wulst bis zum Ende des Wasserkanals geführt werden. Drücken Sie es mit der Rolle fest an die Ziegel, um eine dichte Verbindung sicherzustellen.



Inhalt

C1
Flexibles Abdeckband



Hinweise

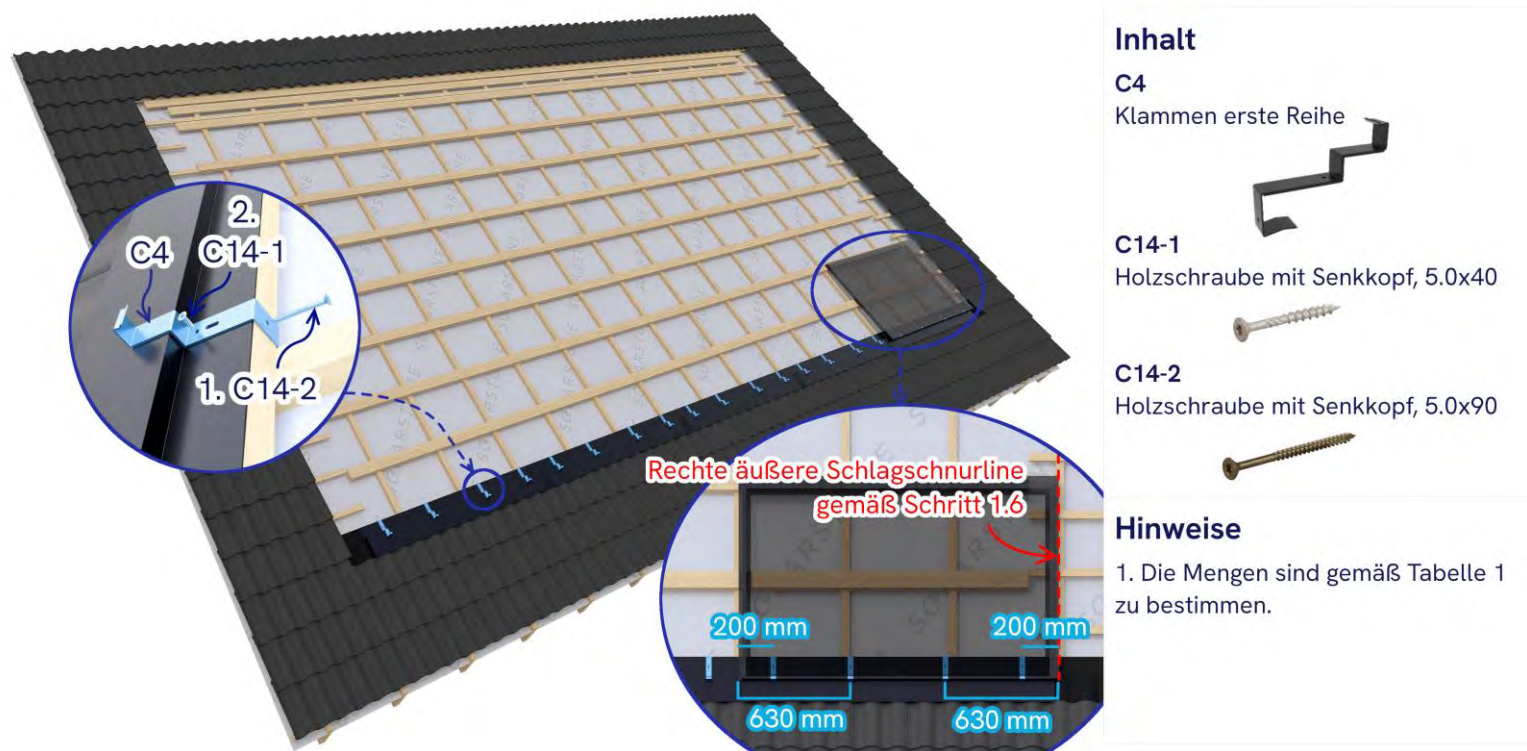
1. Die Mengen sind gemäß Tabelle 1 zu bestimmen.

SGLARSTONE

Solar Power Set™ Kurzanleitung zur Installation
Version: 1.2 (EN) | Freigabedatum: 01.06.2026

Installationsschritt 2.3 | Klemmen erste Reihe

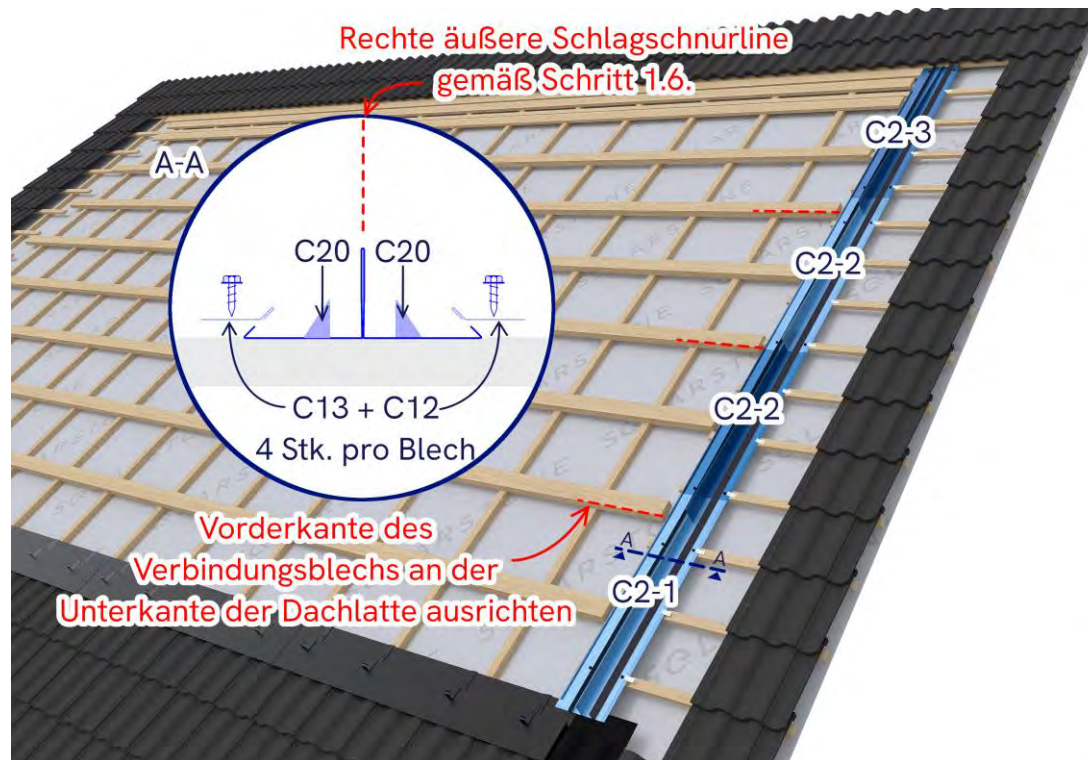
- Platzieren Sie die Klemmen erste Reihe (Code C4) gemäß Abbildung. Jedes BIPV-Modul in der ersten Reihe benötigt vier Klemmen.
- Die Klemmen erste Reihe werden 200 mm und 630 mm von beiden Seiten des Moduls nach innen positioniert.
- Verwenden Sie zur Befestigung der Klemme 2 Holzschrauben mit Senkkopf (Code C14-1 und C14-2). Montieren Sie zuerst C14-2, dann C14-1.



SGLARSTONE

Installationsschritt 2.4 | Fugenbleche rechte Seite

- Montieren Sie die Fugenbleche (Code C2-1; C2-2; C2-3) gemäß Zeichnung und richten Sie die Vorderkante jedes Blechs an der Unterkante der Modullatte aus.
- Befestigen Sie die Bleche mit Blechhaken, lassen Sie jedoch zu, dass sie später zur Ausrichtung an den Modulen leicht nach oben oder unten verschoben werden können.
- Platzieren Sie das erste Blech so nah wie möglich am flexiblen Anschlussband, ohne das Band zu beschädigen.
- Befestigen Sie jedes Fugenblech mit vier Blechhaken (Code C12): zwei oben (je einer auf jeder Seite des Blechs) und zwei unten (je einer auf jeder Seite) mit Dachschrauben (Code C13).
- Montieren Sie den Dreikant-Dichtstreifen (C20) beidseitig über die gesamte Länge des Fugenblechs.



Inhalt

C2-1/C2-2/C2-3

Übergangsblech erste Reihe /
Verbindungsblech Standardreihe /
Verbindungsblech letzte Reihe

C13 + C12

Selbstbohrende Dachschraube +
Blechhalter

C20

Dreieckige Dichtleiste

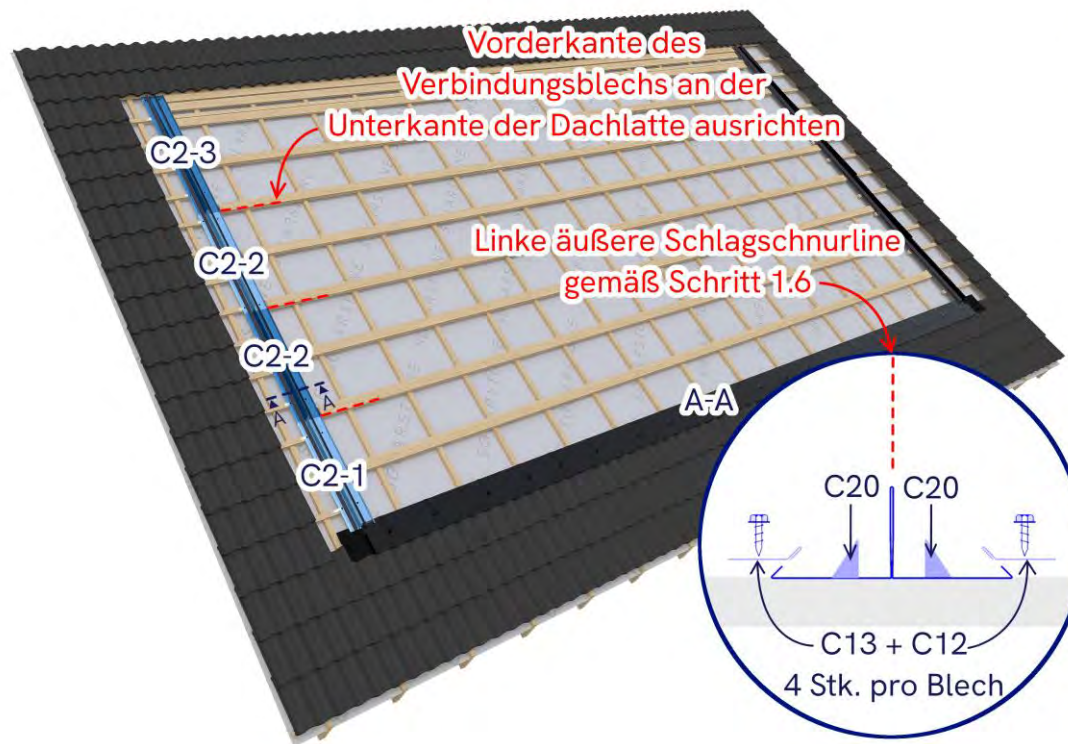
Hinweise

1. Die Mengen sind gemäß Tabelle 1 zu bestimmen.
2. Das flexible Abdeckband nicht schneiden oder beschädigen.
3. Platz für die später zu montierende rechte Dachziegelreihe lassen.

SOLARSTONE

Installationsschritt 2.5 | Fugenbleche linke Seite

- Montieren Sie die Fugenbleche (Code C2-1; C2-2; C2-3) gemäß Zeichnung und richten Sie die Vorderkante jedes Blechs an der Unterkante der Modullatte aus.
- Befestigen Sie die Bleche mit Blechhaken, lassen Sie jedoch zu, dass sie später zur Ausrichtung an den Modulen leicht nach oben oder unten verschoben werden können.
- Platzieren Sie das erste Blech so nah wie möglich am flexiblen Anschlussband, ohne das Band zu beschädigen.
- Befestigen Sie jedes Fugenblech mit vier Blechhaken (Code C12): zwei oben (je einer auf jeder Seite des Blechs) und zwei unten (je einer auf jeder Seite) mit Dachschrauben (Code C13).
- Montieren Sie den Dreikant-Dichtstreifen (C20) beidseitig über die gesamte Länge des Fugenblechs.



Inhalt

C2-1/C2-2/C2-3

Übergangsblech erste Reihe /
Verbindungsblech Standardreihe /
Verbindungsblech letzte Reihe



C13 + C12

Selbstbohrende Dachschraube +
Blechhalter



C20

Dreieckige Dichtleiste



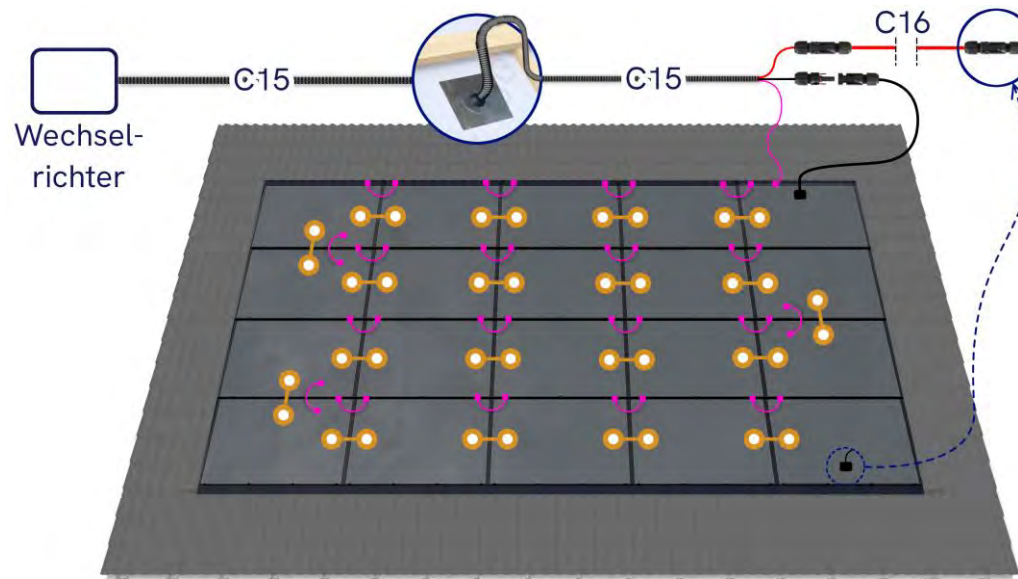
Hinweise

1. Die Mengen sind gemäß Tabelle 1 zu bestimmen.
2. Das flexible Abdeckband nicht schneiden oder beschädigen.

SQLARSTONE

Installationsschritt 2.6 | Kabelführung Phase 2

- Verwenden Sie nur zugelassene MC4-Steckverbinder. Mischen Sie keine Hersteller.
- Stellen Sie sicher, dass Stringspannung und -strom unter den örtlichen Temperaturbedingungen innerhalb der Systemgrenzen bleiben.
- Alle Elektroarbeiten dürfen nur von einer zertifizierten Elektrofachkraft ausgeführt werden.
- Lassen Sie Steckverbinder nicht auf der Unterdeckbahn liegen.
- Beachten Sie stets internationale, nationale und lokale Richtlinien für Solarinstallationen, PV-Modul-Handbücher und bewährte Verfahren.



Inhalt

Modul-zu-Modul Verbindung 

C15

Kabelset 25 m



C16

Verlängerungskabel



C19

Erdungskabel 80 cm



Hinweise

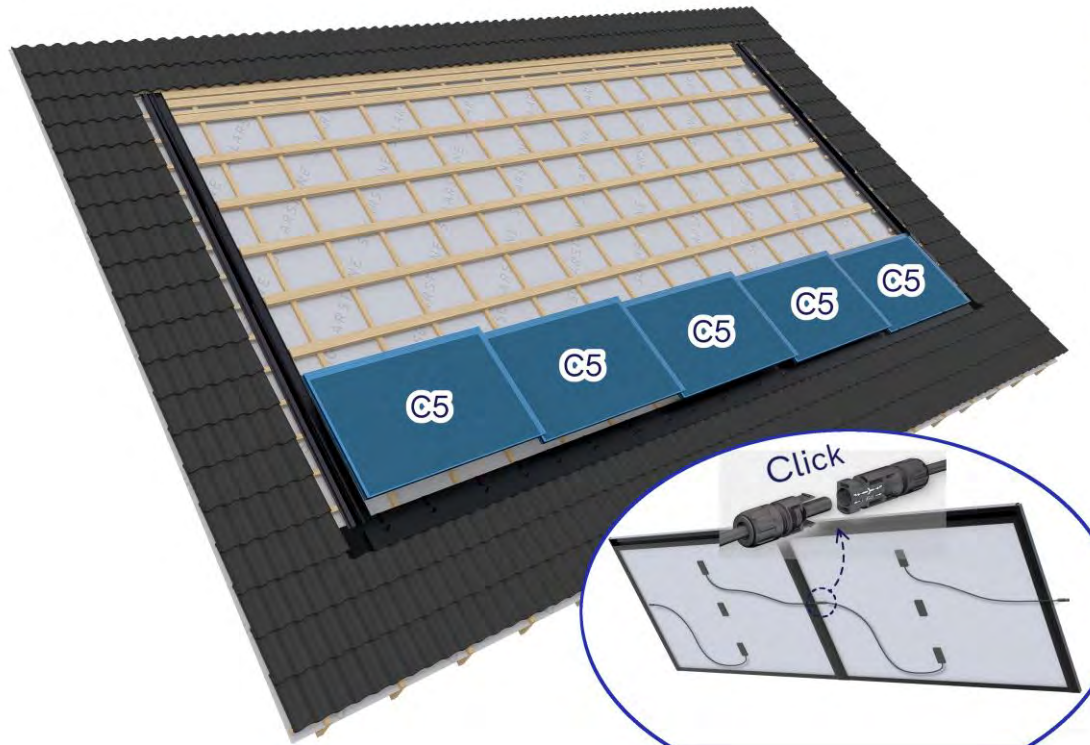
1. Es ist zwingend vorgeschrieben, nur Wechselrichter mit Lichtbogenfehlererkennung (AFCI) zu verwenden.
2. Installation des Kabelsets und Verlegung des Verlängerungskabels erfolgt in Schritt 1.7.

SOLARSTONE

Solar Power Set™ Kurzanleitung zur Installation
Version: 1.2 (EN) | Freigabedatum: 01.06.2026

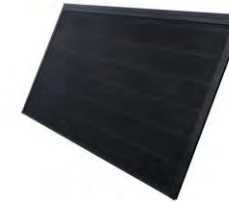
Installationsschritt 2.7 | Module erste Reihe

- Solar Full Roof™ BIPV-Module (Code C5) werden von rechts nach links montiert, bis die erste Reihe vollständig ist.
- Befolgen Sie beim Anschluss der Solarkabel die üblichen Prinzipien der Solarinstallation und die Anweisungen des Herstellers.



Inhalt

C5
BIPV-Modul



Hinweise

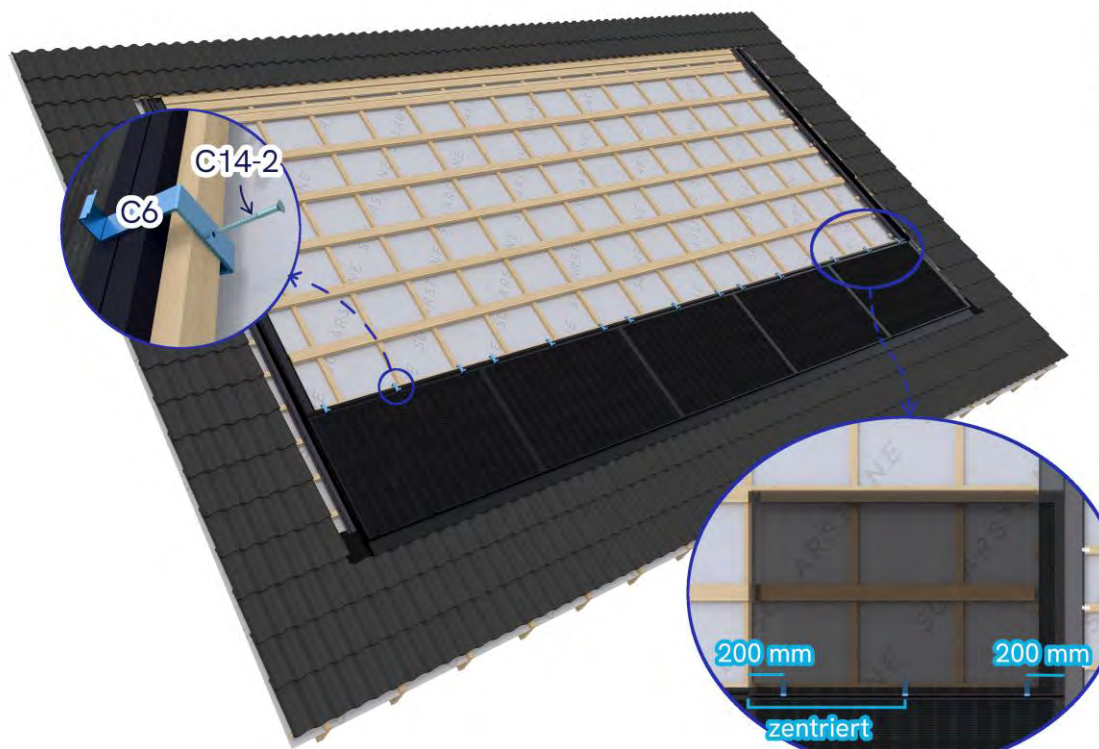
1. Die Mengen sind gemäß Tabelle 1 zu bestimmen.
2. Befolgen Sie Schritt 1.7 und 2.6 der Anleitung für die korrekte Kabelverlegung und Steckverbindungen.

SOLARSTONE

Solar Power Set™ Kurzanleitung zur Installation
Version: 1.2 (EN) | Freigabedatum: 01.06.2026

Installationsschritt 2.8 | Klemmen Standardreihe

- Setzen Sie die Montage der Klemmen Standardreihe (Code C6) fort.
- Für eine Standardmontage werden pro Modul 3 Klemmen benötigt. Platzieren Sie eine Klemme mittig und die beiden anderen 200 mm von beiden Seiten des Moduls entfernt.
- Befestigen Sie jede Klemme durch das Klemmenloch mit einer Holzschraube mit Senkkopf 5.0x90 mm (Code C14-2) an der Latte.



Inhalt

C6

Klemmen Standardreihe



C14-2

Holzschraube mit Senkkopf, 5.0x90



Hinweise

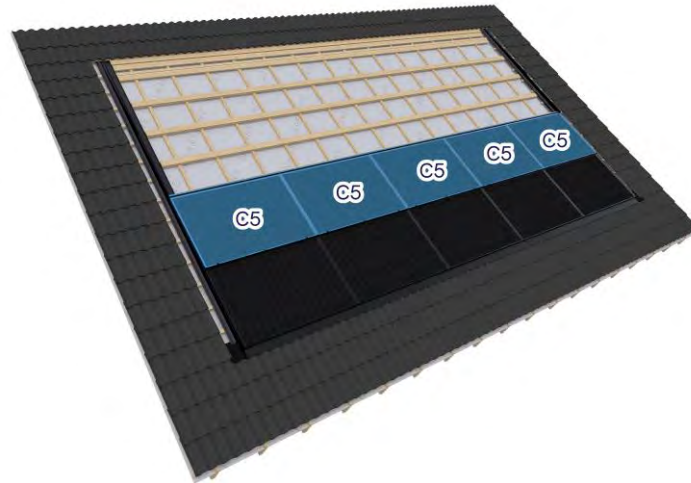
1. Die Mengen sind gemäß Tabelle 1 zu bestimmen.

SGLARSTONE

Solar Power Set™ Kurzanleitung zur Installation
Version: 1.2 (EN) | Freigabedatum: 01.06.2026

Installationsschritt 2.9 | Fortsetzung

- Setzen Sie die Montage der Solar Full Roof™ BIPV-Module nach denselben Prinzipien fort, bis die letzte Reihe erreicht ist.



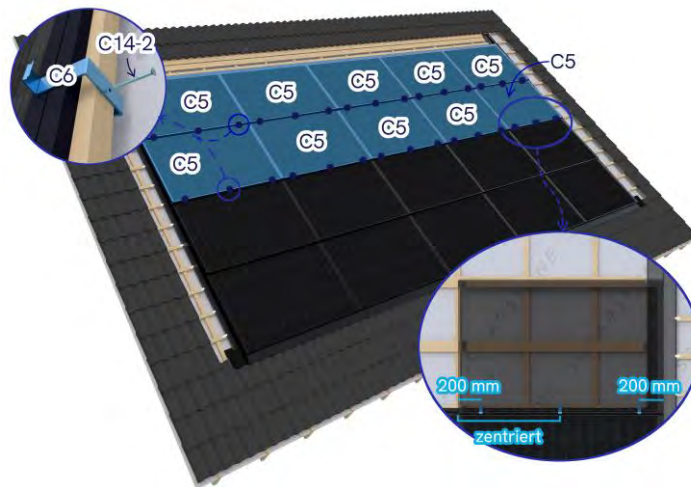
Inhalt

C5
BIPV-Modul



Hinweise

1. Die Mengen sind gemäß Tabelle 1 zu bestimmen.



Inhalt

C5
BIPV-Modul



C6 •
Klemmen Standardreihe



C14-2
Holzschraube mit Senkkopf, 5,0x90



Hinweise

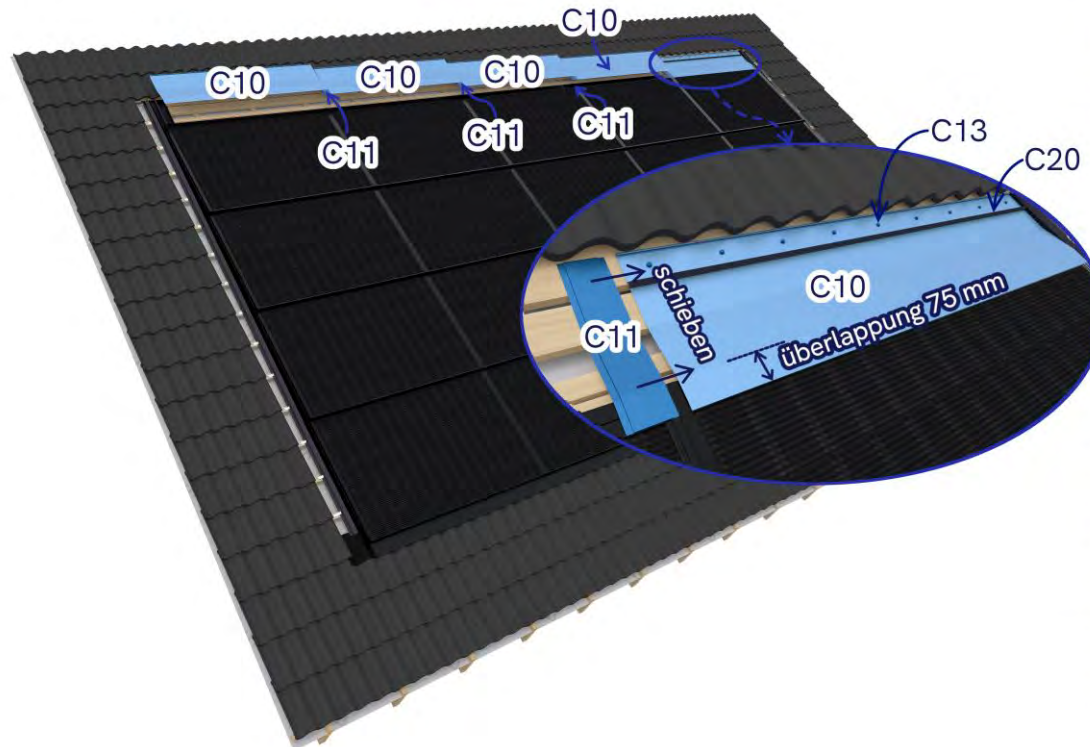
1. Die Mengen sind gemäß Tabelle 1 zu bestimmen.

SOLARSTONE

Solar Power Set™ Kurzanleitung zur Installation
Version: 1.2 (EN) | Freigabedatum: 01.06.2026

Installationsschritt 2.10 | Obere Übergangsbleche

- Montieren Sie das obere Übergangsblech (Code C10) von rechts nach links. Verwenden Sie zwischen jedem Blech obere Fugenbleche (C11), um eine dichte Verbindung sicherzustellen.
- Positionieren Sie das erste so, dass seine rechte Seite am rechten Fugenblech anliegt. Die Montage ist korrekt, wenn die Mittellinie der oberen Fugenbleche mit der Rahmenverbindung des darunterliegenden BIPV-Moduls übereinstimmt.
- Befestigen Sie jedes obere Übergangsblech mit Dachschrauben (Code C13) im Abstand von 200 mm.
- Montieren Sie den Dreikant-Dichtstreifen (C20) über die gesamte Länge des oberen Blechs.



Inhalt

C10

Oberes Übergangsblech



C11

Oberes Verbindungsblech



C13

Selbstbohrende Dachschraube



C20

Dreieckige Dichtleiste



Hinweise

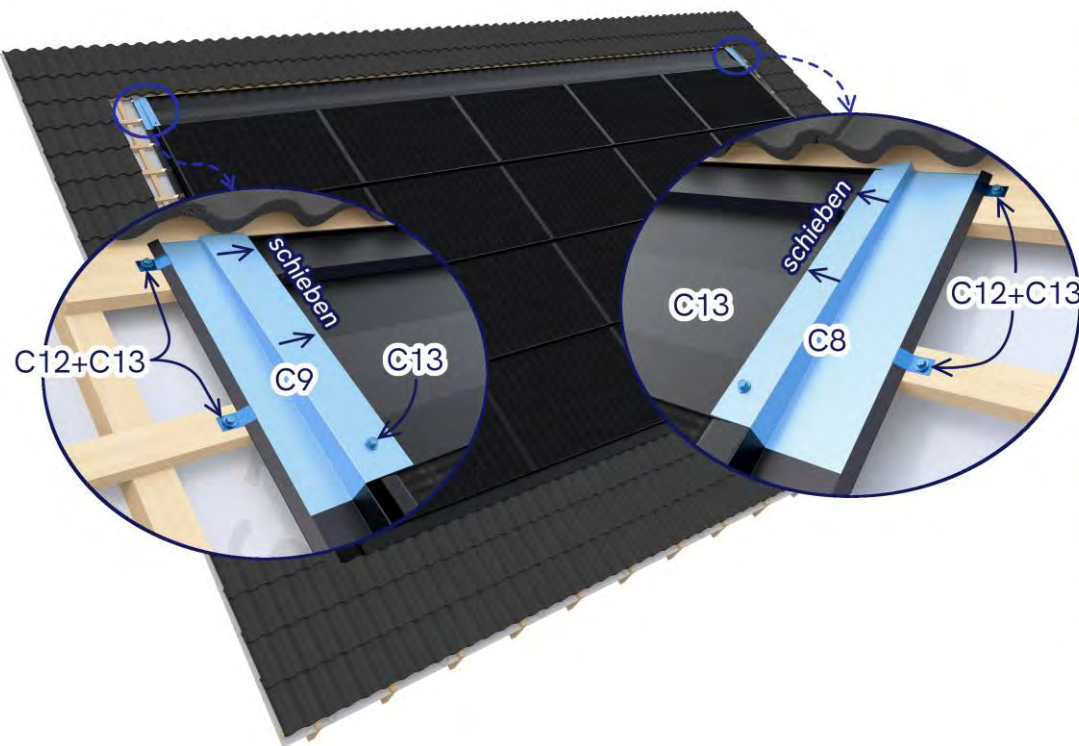
1. Die Mengen sind gemäß Tabelle 1 zu bestimmen.
2. Prüfen Sie, dass die Verbelchung keine BIPV-Modulzellen verdeckt.

SGLARSTONE

Solar Power Set™ Kurzanleitung zur Installation
Version: 1.2 (EN) | Freigabedatum: 01.06.2026

Installationsschritt 2.11 | Obere Eckbleche

- Montieren Sie das rechte Eckblech (Code C8). Schieben Sie es mit dem Seitenkanal von C8 auf die Seitenkante des oberen Übergangsblechs (Code C10). Verwenden Sie eine Dachschraube mit Bohrspitze (Code C13), um es durch das obere Übergangsblech zu befestigen.
- Montieren Sie das linke Eckblech (Code C9). Schieben Sie es mit dem Seitenkanal von C8 auf die Seitenkante des oberen Übergangsblechs (Code C10). Verwenden Sie eine Dachschraube mit Bohrspitze (Code C13), um es durch das obere Übergangsblech zu befestigen.
- Befestigen Sie beide Eckbleche seitlich mit Blechhaken (Code C12) und Dachschrauben (Code C13).



Inhalt

C8

Rechtes Eckblech



C9

Linkes Eckblech



C12

Blechhalter



C13

Selbstbohrende Dachschraube



Hinweise

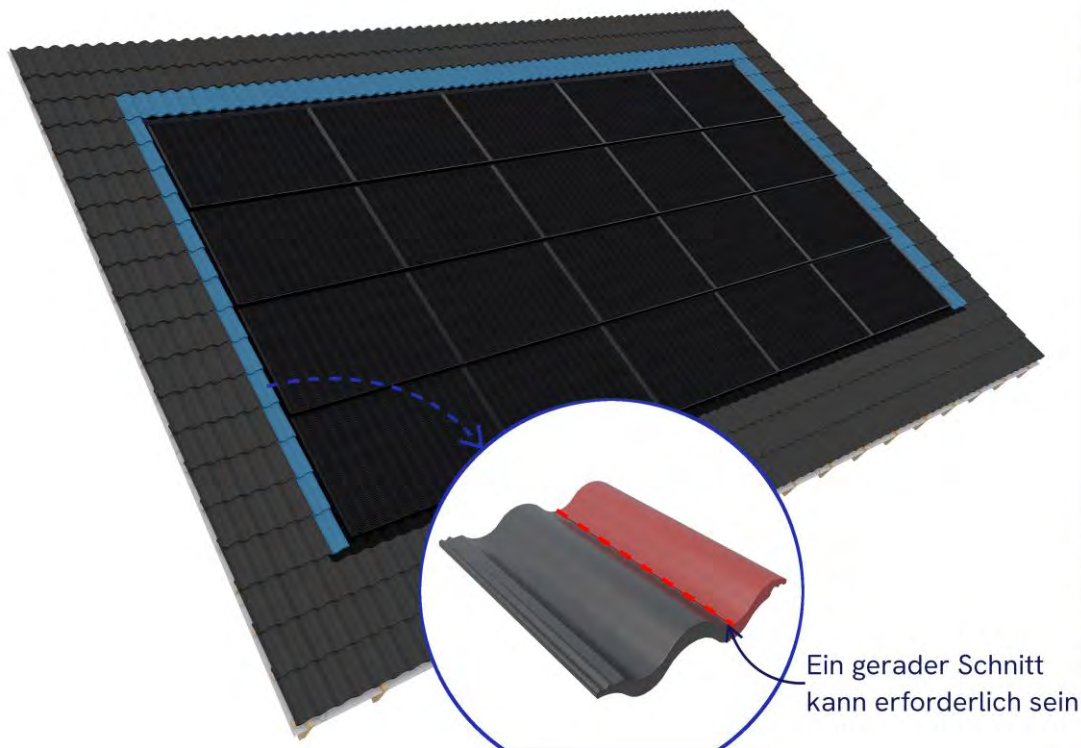
1. Die Mengen sind gemäß Tabelle 1 zu bestimmen.

SGLARSTONE

Solar Power Set™ Kurzanleitung zur Installation
Version: 1.2 (EN) | Freigabedatum: 01.06.2026

Installationsschritt 3.1 | Abschluss mit Dachziegeln

- Setzen Sie die fehlenden Dachziegel links und rechts ein. Je nach Dachziegeltyp und gewählter Power-Set-Variante können gerade geschnittene Ziegel erforderlich sein. Verwenden Sie ein diamantbestücktes oder Mauerwerk-Sägeblatt und tragen Sie stets geeignete Schutzausrüstung.
- Wenn ein Ziegel-„Fuß“ auf dem Blech aufliegen würde, schneiden Sie nur diesen einen aus und lassen die übrigen intakt.
- Verlegen Sie die vollständige Reihe Dachziegel oberhalb der obersten Reihe der BIPV-Module, um den Übergang abzuschließen.



Inhalt

Dachziegel



Hinweise

1. Aussparungen und Lage der Dachziegel hängen vom Ziegeltyp und dem gewählten Power-Set-Layout ab.
2. Zum Schneiden ein geeignetes Werkzeug verwenden und stets geeignete Schutzkleidung tragen.

SQLARSTONE

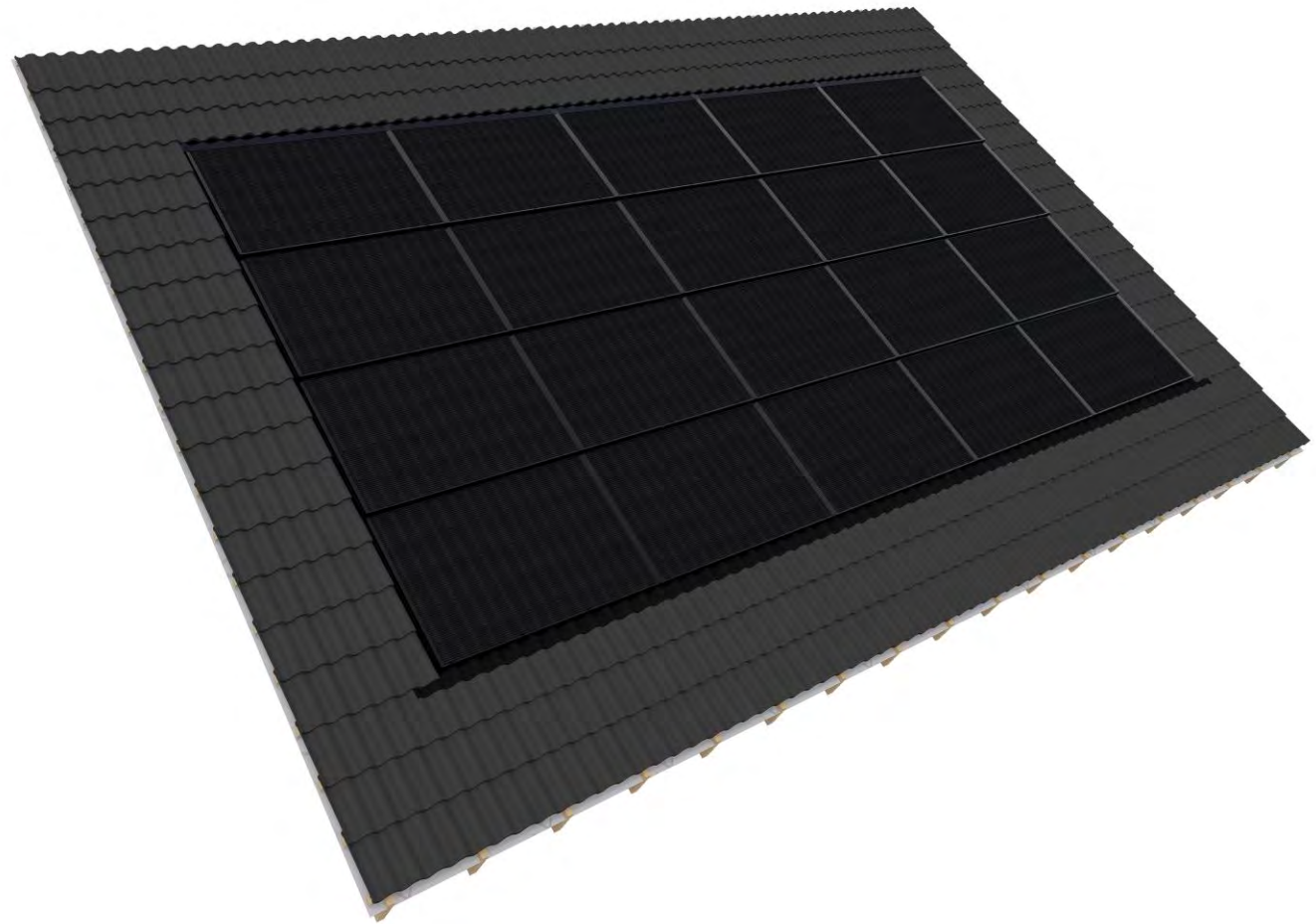
Solar Power Set™ Kurzanleitung zur Installation
Version: 1.2 (EN) | Freigabedatum: 01.06.2026

Glückwunsch! Ihr Solar Power Set™ ist jetzt vollständig montiert!

Solar Full Roof™

Power Set

**Dach.
Design.
Strom.**



SQLARSTONE

Solar Power Set™ Kurzanleitung zur Installation
Version: 1.2 (EN) | Freigabedatum: 01.06.2026

GEPRÜFTE BEREICHE	ERGEBNIS		
BAUSTELLENSICHERHEIT, ZUGANG & VERSORGUNG			
Der Arbeitsbereich war sicher und die Zufahrt zur Baustelle gewährleistet.	<input type="checkbox"/> Konform	<input type="checkbox"/> Nicht konform	<input type="checkbox"/> Nicht zutreffend
Ausreichend Platz für Annahme, Entladung und Lagerung war vorhanden.	<input type="checkbox"/> Konform	<input type="checkbox"/> Nicht konform	<input type="checkbox"/> Nicht zutreffend
Ein Kran und/oder Hebezeug wurde vor Ort genutzt.	<input type="checkbox"/> Konform	<input type="checkbox"/> Nicht konform	<input type="checkbox"/> Nicht zutreffend
Gerüste waren installiert und während der Montage genutzt.	<input type="checkbox"/> Konform	<input type="checkbox"/> Nicht konform	<input type="checkbox"/> Nicht zutreffend
Ein Stromanschluss für Werkzeuge und Laden war verfügbar.	<input type="checkbox"/> Konform	<input type="checkbox"/> Nicht konform	<input type="checkbox"/> Nicht zutreffend
NOTIZEN & BEMERKUNGEN:			
PROJEKTDOKUMENTATION & KONFORMITÄT			
Erforderliche Genehmigungen und Freigaben lagen vor.	<input type="checkbox"/> Konform	<input type="checkbox"/> Nicht konform	<input type="checkbox"/> Nicht zutreffend
Solarstone-Projektdokumentation war vor Ort gültig, verstanden und befolgt.	<input type="checkbox"/> Konform	<input type="checkbox"/> Nicht konform	<input type="checkbox"/> Nicht zutreffend
Solarstone-Montageanleitung war vor Ort, verstanden und befolgt.	<input type="checkbox"/> Konform	<input type="checkbox"/> Nicht konform	<input type="checkbox"/> Nicht zutreffend
Dokumentation zur PV-Kabelführung war verfügbar und wurde befolgt.	<input type="checkbox"/> Konform	<input type="checkbox"/> Nicht konform	<input type="checkbox"/> Nicht zutreffend
Schatten naher Hindernisse wurden im DC-String-Design berücksichtigt.	<input type="checkbox"/> Konform	<input type="checkbox"/> Nicht konform	<input type="checkbox"/> Nicht zutreffend
Bedarf an Schneefang, Laufrosten und Leitern wurde bewertet und geplant.	<input type="checkbox"/> Konform	<input type="checkbox"/> Nicht konform	<input type="checkbox"/> Nicht zutreffend
Wartungswege für größere Solarflächen wurden geplant und berücksichtigt.	<input type="checkbox"/> Konform	<input type="checkbox"/> Nicht konform	<input type="checkbox"/> Nicht zutreffend
NOTIZEN & BEMERKUNGEN:			
DACHKONSTRUKTION & UNTERDECKUNG			
Dachneigung entspricht Herstelleranforderungen und Planung; min. $\geq 18^\circ$	<input type="checkbox"/> Konform	<input type="checkbox"/> Nicht konform	<input type="checkbox"/> Nicht zutreffend
Dachtragwerk entspricht Baunormen und hat Tragfähigkeit $\geq 16 \text{ kg/m}^2$	<input type="checkbox"/> Konform	<input type="checkbox"/> Nicht konform	<input type="checkbox"/> Nicht zutreffend
Dachgeometrie ist korrekt; Diagonalen stimmen; Toleranz $\pm 20 \text{ mm}$.	<input type="checkbox"/> Konform	<input type="checkbox"/> Nicht konform	<input type="checkbox"/> Nicht zutreffend
Dachkonstruktion ist gerade und lotrecht; keine Durchbiegung.	<input type="checkbox"/> Konform	<input type="checkbox"/> Nicht konform	<input type="checkbox"/> Nicht zutreffend
Unterdeckung ist wasser- und UV-beständig; Dichtheitsklasse $\geq W1$; -40°C bis $+120^\circ\text{C}$	<input type="checkbox"/> Konform	<input type="checkbox"/> Nicht konform	<input type="checkbox"/> Nicht zutreffend
Unterdeckung ist gemäß Herstelleranleitung wasserdicht abgedichtet.	<input type="checkbox"/> Konform	<input type="checkbox"/> Nicht konform	<input type="checkbox"/> Nicht zutreffend
Wasser auf der Unterdeckung wird zur Traufe bzw. Regenrinne geführt.	<input type="checkbox"/> Konform	<input type="checkbox"/> Nicht konform	<input type="checkbox"/> Nicht zutreffend
Maße der Konter Lattung betragen mindestens $45 \times 45 \text{ mm}$.	<input type="checkbox"/> Konform	<input type="checkbox"/> Nicht konform	<input type="checkbox"/> Nicht zutreffend
Lattung: Solar Power Set™ $45 \times 95 \text{ mm}$	<input type="checkbox"/> Konform	<input type="checkbox"/> Nicht konform	<input type="checkbox"/> Nicht zutreffend
Lattung entspricht der Planung; Geradheit und Abstand Toleranz $\pm 2 \text{ mm}$.	<input type="checkbox"/> Konform	<input type="checkbox"/> Nicht konform	<input type="checkbox"/> Nicht zutreffend
Lattennägel/-schrauben korrekt befestigt, ca. 2/3 im Sparren.	<input type="checkbox"/> Konform	<input type="checkbox"/> Nicht konform	<input type="checkbox"/> Nicht zutreffend
Fugen Konter Lattung und Unterdeckung-Lattung sind mit Dichtband abgedichtet.	<input type="checkbox"/> Konform	<input type="checkbox"/> Nicht konform	<input type="checkbox"/> Nicht zutreffend
NOTIZEN & BEMERKUNGEN:			
PV-KABELMANAGEMENT			
PV-Kabelgruppierung und Layout entsprechen der Planung.	<input type="checkbox"/> Konform	<input type="checkbox"/> Nicht konform	<input type="checkbox"/> Nicht zutreffend
PV-Kabel sind befestigt, nicht auf Unterdeckung; Hauptroute im Schutzrohr.	<input type="checkbox"/> Konform	<input type="checkbox"/> Nicht konform	<input type="checkbox"/> Nicht zutreffend
Dachdurchführungen für Kabel sind dicht und korrekt abgedichtet.	<input type="checkbox"/> Konform	<input type="checkbox"/> Nicht konform	<input type="checkbox"/> Nicht zutreffend
PV-Leerlaufspannung der Gruppe gemessen; Werte an Kabelenden markiert.	<input type="checkbox"/> Konform	<input type="checkbox"/> Nicht konform	<input type="checkbox"/> Nicht zutreffend
NOTIZEN & BEMERKUNGEN:			
SOLARSTONE-DACHINSTALLATION			
Kehlen und Traubleche montiert; Durchdringungen wasserdicht abgedichtet.	<input type="checkbox"/> Konform	<input type="checkbox"/> Nicht konform	<input type="checkbox"/> Nicht zutreffend
Stirnbrett, Tropfkante und Rinnenhalter montiert.	<input type="checkbox"/> Konform	<input type="checkbox"/> Nicht konform	<input type="checkbox"/> Nicht zutreffend
Randleche ordnungsgemäß befestigt.	<input type="checkbox"/> Konform	<input type="checkbox"/> Nicht konform	<input type="checkbox"/> Nicht zutreffend
BIPV-Module korrekt in Klemmen, gerade und bündig.	<input type="checkbox"/> Konform	<input type="checkbox"/> Nicht konform	<input type="checkbox"/> Nicht zutreffend
Bei Solar Power Set™ sitzen die Paneele dicht Stoß an Stoß.	<input type="checkbox"/> Konform	<input type="checkbox"/> Nicht konform	<input type="checkbox"/> Nicht zutreffend
NOTIZEN & BEMERKUNGEN:			

SOLARSTONE

Solar Power Set™ Kurzanleitung zur Installation
Version: 1.2 (EN) | Freigabedatum: 01.06.2026

Versionen

Nr.	Date	Beschreibung	Erstellt von	Freigegeben von
V1.2	01.06.2026	Produktbenennung	R.Roosalu	R.Roosalu
V1.1	19.02.2026	Version veröffentlicht	R.Pärn, H. Lass	R.Roosalu, M. Lobjakas